

LA NATURE ET LA DESIMPERMEABILISATION AU SERVICE D'UNE VILLE APAISÉE ET VIVANTE – L'EXEMPLE D'ANGOULEME

15 novembre 2022

SOMMAIRE

Portrait de la ville d'Angoulême (diapo 3)

Les besoins exprimés (diapo 4)

Les différents volets du partenariat Cerema – Ville
(diapo 5)

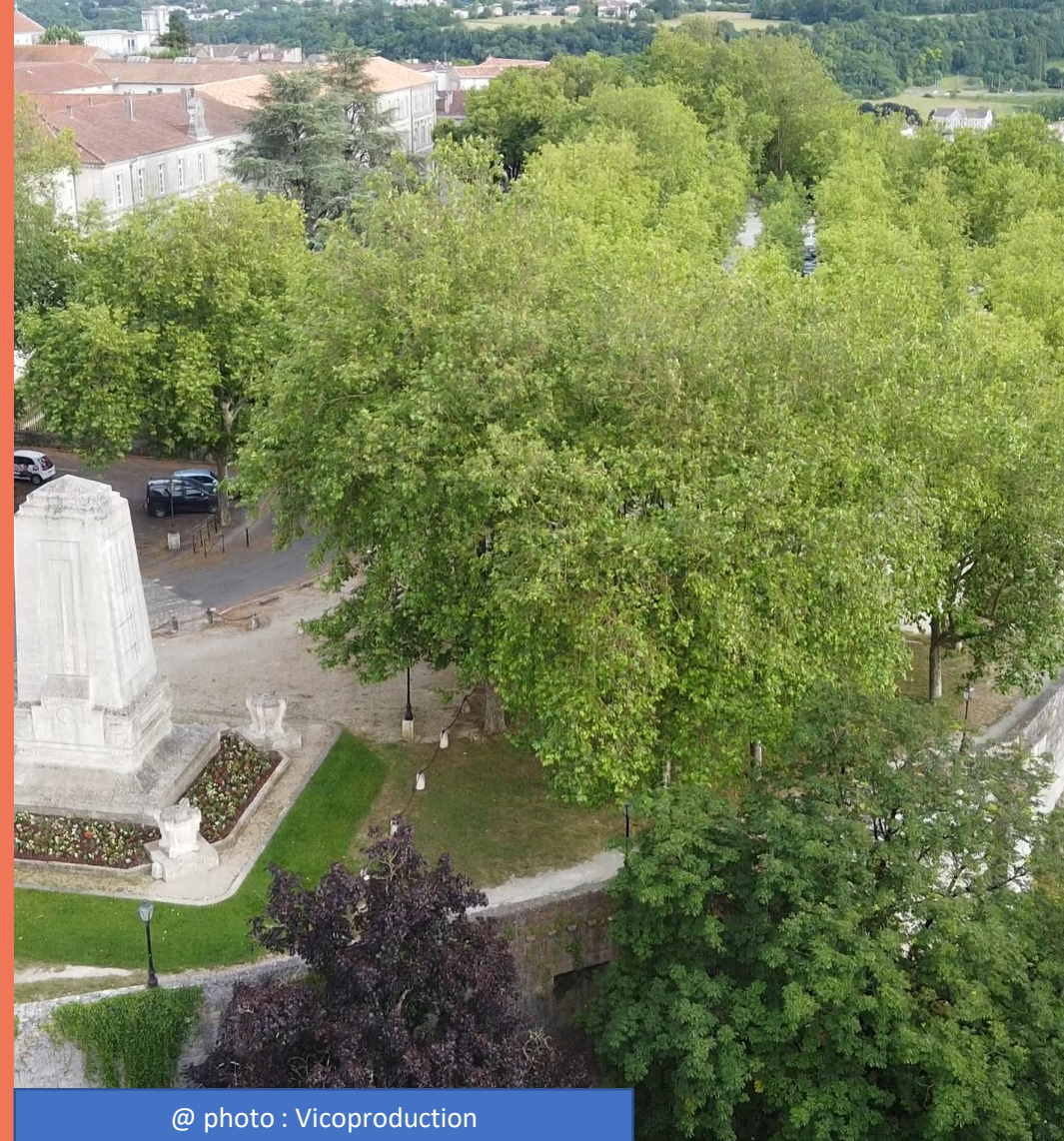
Une stratégie sur plusieurs années (diapo 6)

La désimperméabilisation des sols (diapo 7 à 8)

La désimperméabilisation : quels leviers ? Quels
acteurs ? (diapo 9 à 10)

Les freins et les difficultés (diapo 11)

Les bénéfices (diapo 12)



PORTRAIT DE LA VILLE D'ANGOULÊME

- Une ville moyenne avec une ambition de « Ville apaisée et vivante »
- 42 000 habitants au sein du Grand Angoulême (38 communes, 142 000 Hab)
- Une Ville Historique :
 - ✓ Une ville haute fortifiée dotée d'un PSMV
 - ✓ Une ville basse autour de la Charente,
- Une ville plutôt verte : 172 m² de nature / Hab. dont 94 m² / Hab. Arborés

Mais ...des disparités :

- géographiques (une répartition des milieux naturels différentes selon les secteurs),
- en terme d'accès à la nature,
- en terme de logement et de densité humaine.



@ photo : Vicoproductio

LES BESOINS EXPRIMÉS

De par :

- sa configuration parfois très minérale,
- sa localisation quart sud Ouest de la France,
- le dérèglement climatique,

La ville d'Angoulême exprime des besoins :

- de nature,
- de fraîcheur,
- d'ombrage,
- de ressourcement,

Pour vivre au mieux le dérèglement climatique

Les solutions sont envisagées autour d'un projet politique : 20 poumons verts dans la ville

- la renaturation, la désimperméabilisation, la plantation... (Une réponse technique et méthodologique avec le partenariat « CEREMA »)
- un schéma de mobilité active
- la sobriété (A...venir)



UN OPPORTUNITÉ : LE PARTENARIAT DU CEREMA AVEC LA VILLE D'ANGOULÊME

Les différents volets de notre partenariat

Volet 1 - Identification des continuités écologiques sur le territoire d'Angoulême et proposition d'un plan d'actions

Volet 2 - Définition d'une stratégie de désimperméabilisation des sols et proposition d'un plan d'actions

Volet 3 – Définition d'une stratégie de renaturation dite « Poumons verts » & Déclinaison locale de l'outil SÉSAME : quelles essences planter pour quels services écosystémiques rendus ?

Volet 4 – Sensibilisation

Volet 5 - Élaboration de la méthodologie de mise en œuvre concertée d'une « zone apaisée et vivante »

Volet 6 - Atelier de co-construction sur 3 sites démonstrateurs et évaluation de la méthode de concertation



UNE STRATÉGIE SUR PLUSIEURS ANNÉES

De l'objet politique à la désimperméabilisation

Création de 20 poumons verts dans la ville

→ Création de liens entre ces poumons verts (cheminements apaisés, corridor vert, TVB)

→ Liens structurants dans la Mobilité Active

Et la désimperméabilisation dans tout ça !

Le CEREMA propose une méthode visant à travailler autour des 3 axes Biodiversité/ Sol/ Eau

Un fil conducteur structurant : la plantation d'arbres (SESAME)

La désimperméabilisation est souvent le passage obligé de la renaturation mais pas que...

LA DESIMPERMEABILISATION DES SOLS

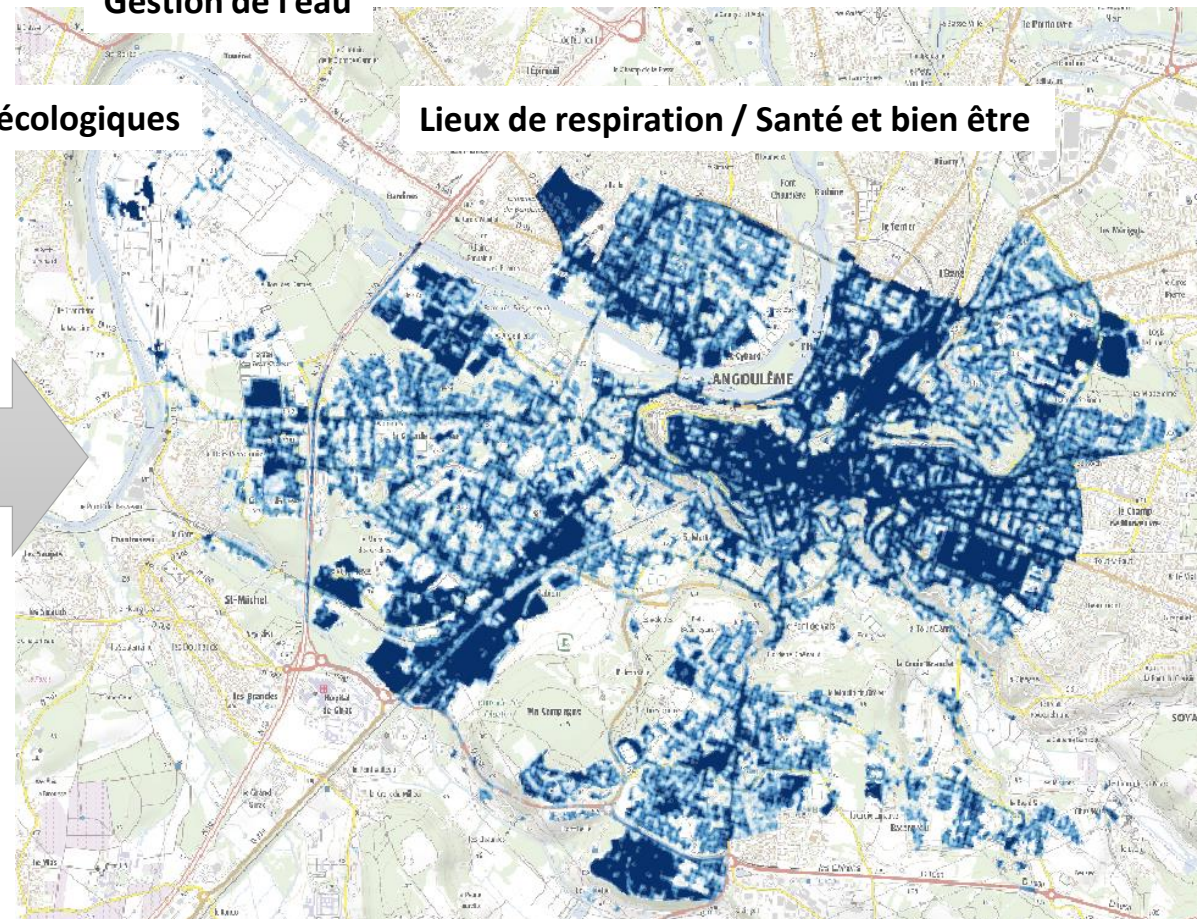
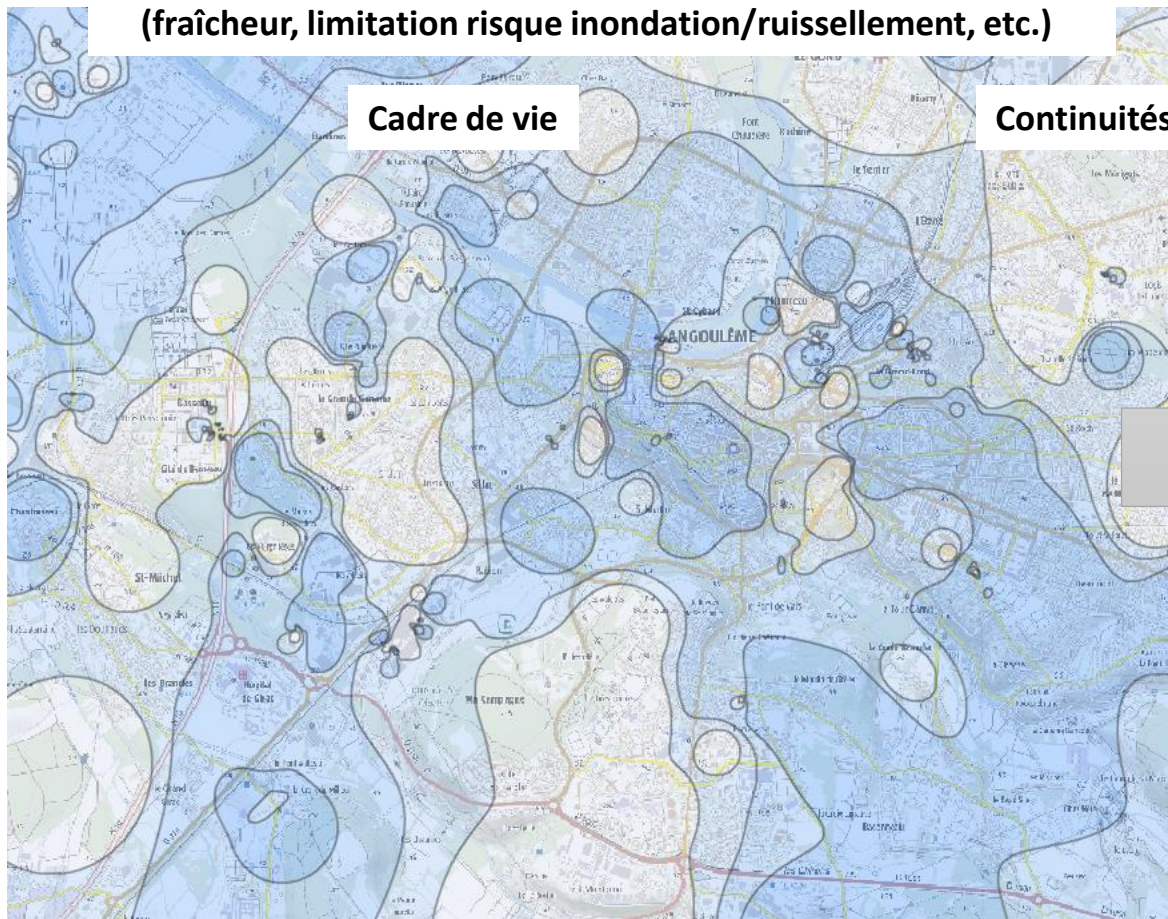
Adaptation au changement climatique / Limitation des risques
(fraîcheur, limitation risque inondation/ruissellement, etc.)

Cadre de vie

Continuités écologiques

Gestion de l'eau

Lieux de respiration / Santé et bien être



Sols potentiellement perméables (analyses des textures de sols)

Zones artificialisées à fort potentiel d'infiltrabilité

LE CALENDRIER

Des obligations de réalisations sur le mandat

→ 20 poumons verts

Une feuille de route sur le moyen et long terme (au delà du mandat...)

→ une trentaine de projets potentiels sont en attente

TYPOLOGIE DES POUMONS VERTS

Les squares, les parcs urbains, les friches, les écoles, les bois et forêts, les cimetières, les délaissés...



LES LEVIERS EMPLOYÉS

La culture de la transition écologique

Le partenariat avec le CEREMA a permis de parler, de définir les « poumons verts », la renaturation et la désimperméabilisation

Les diagnostics croisés du CEREMA

Ils ont permis de définir les sites à forte plus-value

La connaissance des équipes

Cette dernière est fondamentale tant sur la connaissance historique des sites que sur les observations réalisées sur le terrain.

Le PLUi

Il a permis de définir les opportunités au travers du statut parcellaire.

La maîtrise foncière

Dans certains cas, l'acquisition foncière permet de conforter la réalisation de nature en ville

Les AAP / aides financières en général

LES ACTEURS

Les Elus

Il est indispensable que le projet soit porté politiquement

Les Services

Ils doivent être convaincus

Le CEREMA

Le partenariat a permis de mettre en place une méthode et accompagne au quotidien

Le Grand Angoulême

PLUi...

L'ABF

Plan de Sauvegarde et de Mise en Valeur

Les associations et usagers

Budget participatif → sensibiliser

FREINS ET DIFFICULTÉS

Le temps : un délai court pour les choix et la mise en œuvre

Le changement de pratiques : un nouveau regard pour les équipes

Le coût : les projets les plus ambitieux impliquent des coûts importants

Les fournitures : le végétal devient une fourniture « rare »

Les équilibres politiques : entre la ville haute et la ville basse entre les quartiers, les densités de population

La maîtrise du foncier : une aide à la décision

LES BÉNÉFICES

- Le bien-être des usagers, un choix des élus
- Une ouverture technique pour les équipes
- Peu de chantiers réalisés donc peu de recul mais toutefois...
- Un cas d'école... L'école Ronsard
- Désimperméabilisation, plantation d'arbres, espace « faire la classe dehors » un succès partagé entre équipes techniques, équipe pédagogique et usagers (enfants, parents)
- Pont du Vercors
- Une acceptation sociale favorable
- Un cercle vertueux ?
- Renaturation → désimperméabilisation → réflexion sur les BV et pbmatiques quantitatives eau



Merci de votre attention

p.moncaut@mairie-angouleme.fr