

# LES RENCONTRES NATIONALES DU MANAGEMENT DE LA MOBILITE

## LE NOUVEAU MONDE DU MANAGEMENT DE LA MOBILITE ?

21 et 22 juin 2022 - Lille



# RNMM

Rencontres nationales  
du management  
de la mobilité



**Cerema**

CLIMAT & TERRITOIRES DE DEMAIN

**ADEME**



AGENCE DE LA  
TRANSITION  
ÉCOLOGIQUE

**MEL**

**MÉTROPOLÉ  
EUROPÉENNE DE LILLE**



QUAND LES TALENTS  
GRANDISSENT,  
LES COLLECTIVITÉS  
PROGRESSENT

# Des exemples d'actions pour un plan de mobilité scolaire - MOBISCOL



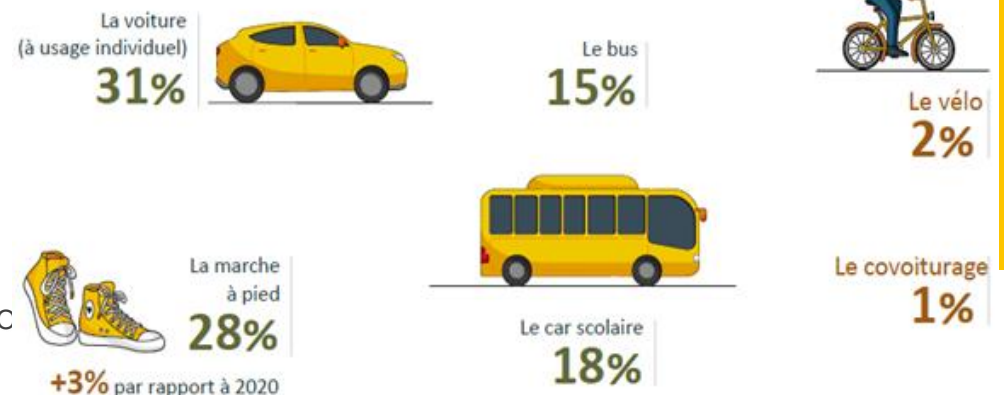
QUAND LES TALENTS  
GRANDISSENT,  
LES COLLECTIVITÉS  
PROGRESSENT

# L'écomobilité scolaire ?

« L'écomobilité scolaire concerne les déplacements domicile - établissements d'enseignements (de l'école à l'université) et vise à limiter l'usage de la voiture individuelle au profit de modes de déplacements alternatifs et actifs (marche, vélo...) pour des questions de santé, d'écologie, de sécurité et de qualité de vie. »

En période scolaire, plus de **26 millions de trajets domicile-scolaire** sont réalisés chaque jour en France par les élèves, les enseignants et les personnels des écoles maternelles, élémentaires, collèges et lycées.

Quels modes de transport les élèves utilisent-ils majoritairement ?



# Mobiscol : un portail, une cartographie, des rencontres

LECOMOBILITÉ SCOLAIRE

CHERCHER

Afficher sous forme de liste

LA CARTE AJOUTER UN ACTEUR OU UNE ACTION

Tous les acteurs et les actions

Acteurs 57

Actions 24

AFFICHER UNIQUEMENT

En cours de validation

Vos favoris

FRANCE

ANTWERP\* BRUSSELS\* COLOGNE\* GERMANY

FRANKFURT\* NUREMBERG\*

LUXEMBOURG LUXEMBOURG STRASBOURG STUTTGART\*

PARIS 22

RENNES\* LIMOGES\* ZÜRICH\* LICHTENSTEIN SWITZERLAND

GENEVA\* MILAN\* TURIN\*

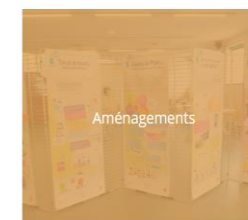
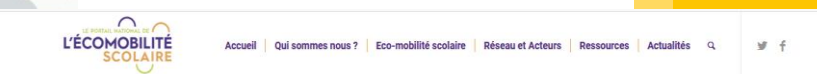
LA ROCHELLE\* BORDEAUX\* GENOVA\*

Toulouse 4

Marseille 4

MONACO

ANDORRA



Outil de veille : <https://mobiscol.org/ressources/>  
Carto : <https://ecomobilite-scolaire.gogocarto.fr/>

# Les champs d'actions en écomobilité scolaire

## Une approche globale et systémique



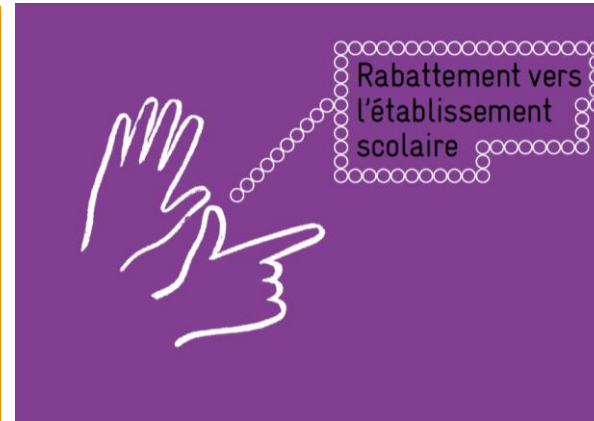
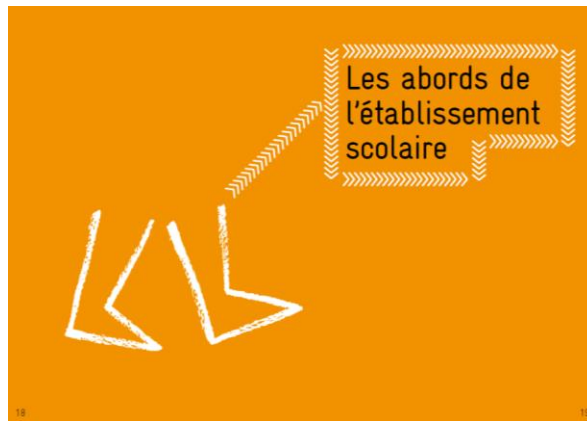
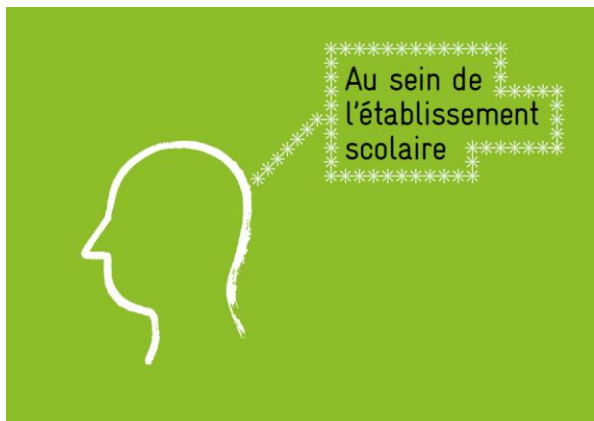
## Catalogue des Aménagements dans le cadre d'un PDES

- **GUIDE : aménagements les plus adaptés à la mise en place d'un Plan de déplacement établissement scolaire répondant aux enjeux de la mobilité scolaire, de la maternelle à l'université.**

Publié par [Mobiscol](#)

- Exemples concrets de réalisations et livre des
- Recommandations, points de vigilance et mesures ; ressources pédagogiques et techniques.

**>> 17 fiches classées en 3 catégories**



# Extraits catalogue : exemple de fiche

## Le tracé d'initiation routière dans la cour de l'école

DIFFICULTÉ: ●○○ COÛT: ●○○



Cour de l'École des Bleuets à Massy © Virginie Rabillard

### Objectifs

- Permettre aux enfants de découvrir le monde de la route avec ses contraintes et ses dangers.
- Favoriser l'apprentissage de la marche, du vélo et du code de la rue, dès le plus jeune âge
- Améliorer la motricité des enfants, et travailler les compétences d'Éducation Physique et Sportive.
- Contribuer à la préparation de l'APER (attestation première éducation à la route).
- Aider à la mise en œuvre des blocs 1 et 2 du Savoir Rouler à vélo

### Description

Cette action consiste à mettre en place un parcours de circulation permanent dans la cour de l'établissement scolaire pour réaliser des actions de sécurité routière, d'apprentissage du vélo et des comportements citoyens dans la rue.



Circuit d'initiation routière © CREM-ADAV

### Quel contexte?

Ecoles maternelles et primaires

### Comment? Quels aménagements recommandés?

Le parcours est à concevoir en fonction de l'espace disponible, avec des doubles voies entre lm2 à et lm50 et des obstacles (arbres, mur, etc) à plus de lm50 du tracé. La conception du tracé doit prendre en compte trois axes importants:

- La maîtrise de la trajectoire: circuit à double sens, avec des intersections, ronds-points et virages, et éventuellement des sens uniques.
- La cohabitation avec les piétons: Intégrer des passages piétons.
- Le respect de la signalisation: Intégrer des panneaux stop, cédez-le-passage et sens-interdit.
- Pour se démarquer des pistes de sécurité routière classiques, il est nécessaire d'intégrer des marquages, du mobilier et de la signalétique pour intégrer la pratique de la marche et du vélo.



Cour de l'École des Bleuets à Massy © Virginie Rabillard

Il est aussi possible d'utiliser une piste mobile. Elle peut être déployée de manière ponctuelle pour des événements comme les séances du Savoir rouler à vélo. Pour les établissements ne pouvant aménager de piste dans leur cour, certaines villes mettent en place des pistes d'apprentissage accessibles aux écoles, comme c'est le cas à Arras et Epinay-sur-Orge. Dans la deuxième commune, la piste de 800 m est utilisée comme support pour l'apprentissage du vélo et comme outil de prévention routière et d'insertion sociale.



Circuit pédagogique pour l'apprentissage du vélo © Villa d'Epinay-sur-Orge

### Quel accompagnement des publics pour cette action?

Le tracé d'initiation peut être intégré dans les cours d'EPS, qui intègrent la notion d'adaptation à son environnement, que l'on retrouve dans les programmes scolaires de l'école élémentaire les activités sportives.

Il peut également contribuer à la préparation de l'APER, attestation de première éducation à la route, laquelle valide de façon progressive l'acquisition de règles et comportements liés à l'usage de la rue et de la route et à la connaissance de leur justification. Elle est délivrée, au plus tard, aux élèves du cycle 3, de préférence en classe de CM2.

Le circuit peut aussi être un atout pour mettre en place les blocs 1 et 2 du programme Savoir rouler à vélo. Le bloc 1 consiste à acquérir un bon équilibre et d'apprendre à conduire et piloter son vélo correctement ; le bloc 2 consiste à transmettre les compétences liées à la sécurité routière en milieu fermé.

### Points de vigilance

- Il faut que l'établissement dispose d'une surface de cours d'école suffisante et en bon état pour pouvoir tracer le circuit au sol.
- Au moment de déterminer le tracé, il faut laisser suffisamment de largeur aux voies, tout en gardant de l'espace avec les éventuels obstacles de la cour (arbres, etc). Il faut également limiter l'emprise totale du tracé pour laisser de la place aux autres activités et usages de la cour
- Veiller à la cohabitation des usages de la cour (notamment si la commune est engagée dans des programmes de réaménagement de cours d'école ou projet "cours oasis").
- Travailler en concertation avec l'équipe pédagogique de l'établissement scolaire, sur le plan pédagogique du tracé.



Cour de l'École des Bleuets à Massy © Virginie Rabillard

### Retour d'expérience et efficacité

Les élèves de l'École Jean Zay, à Orléans (45), ont pu profiter de parcours cyclables dessinés dans leur cour d'école pendant deux semaines. Grâce à ce projet, les élèves ont bénéficié d'un apprentissage du code de la route, des panneaux de signalisation étaient implantés dans la cour et les jeunes devaient suivre un itinéraire précis.

A Massy (91), la cour de l'École des Bleuets est aménagée avec un parcours d'initiation routière peint au sol. Il permet aux enfants d'appréhender la mobilité à pied, à vélo et en draïenne en suivant des règles du code de la route ainsi que sa signalétique. En effet, des panneaux amovibles sont mis en place librement par les enfants pendant les récréations. Les élèves peuvent utiliser leur propre équipement dans la cour de l'école. Une réelle culture vélo entoure les élèves, le sujet est abordé par le biais des lectures, des chants que les arts picturaux étudiés.

### URBANISME TACTIQUE

Des expérimentations de ce type d'aménagement peuvent être réalisées. Une fois que le plan est abouti, le tracé peut être réalisé à la craie sur le sol, ce qui permet de visualiser la faisabilité du projet et de le faire tester par les élèves et les enseignants, professionnels pendant plusieurs semaines, afin de réaliser d'éventuelles modifications, de valider l'intérêt par tous, et de pérenniser le parcours.



Cour de l'École des Bleuets à Massy © Virginie Rabillard

### Ressources méthodologiques et techniques

- "Aménager les cours de récréation", Philippe Rajnaud, CPC EPS CONFOLENS, Blaise Viairon, CPC EPS ANG SUD, 2012
- Page sur le sport à l'école élémentaire du Ministère de l'Éducation nationale
- Le socle commun du Savoir rouler à vélo

---

# Contacts

---



<https://mobiscol.org>  
[contact@mobiscol.org](mailto:contact@mobiscol.org)

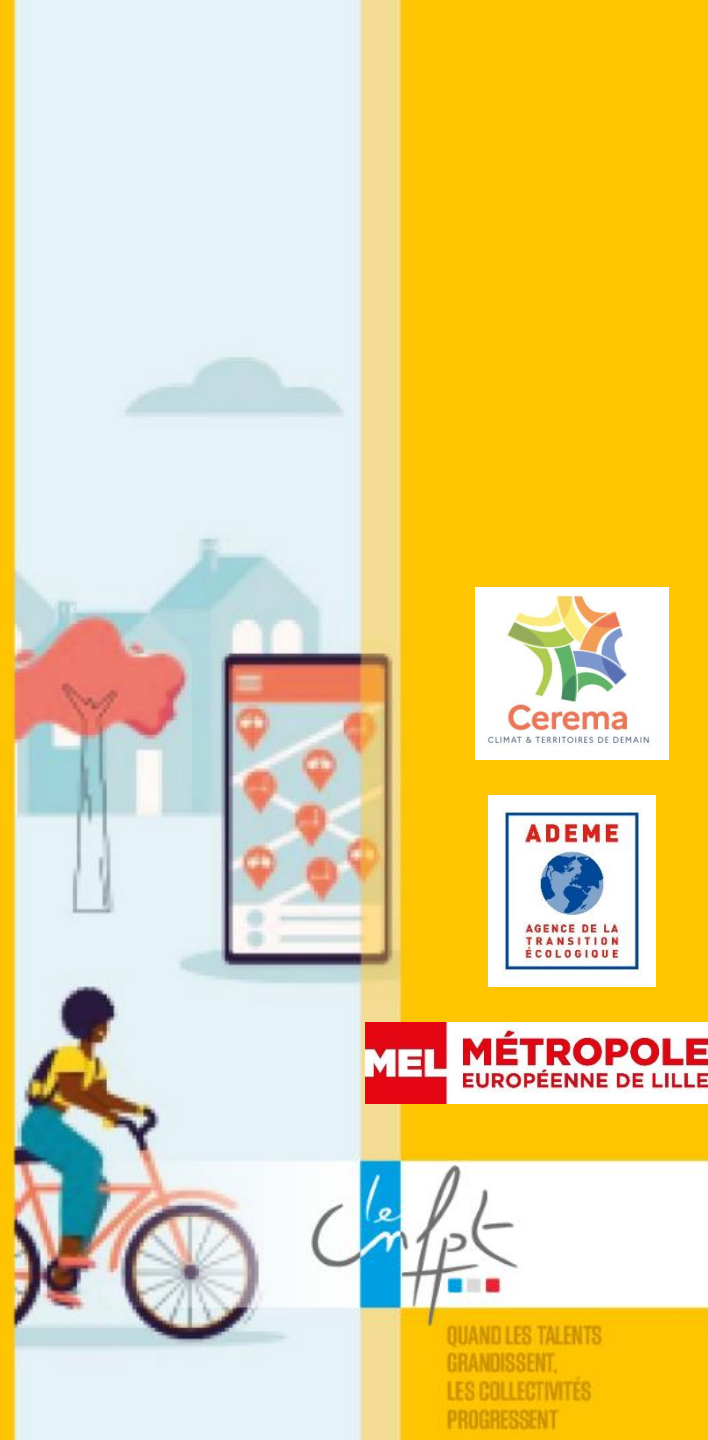
**Marianne Duffet** / Vivacités Ile-de-France / [marianne@vivacites-idf.org](mailto:marianne@vivacites-idf.org)

**Thibault Hardy** / Club des villes & territoires cyclables et marchables / [thardy@villes-cyclables.org](mailto:thardy@villes-cyclables.org)





# La mission de déploiement des PDES dans les collèges du Nord et du Pas de Calais



QUAND LES TALENTS  
GRANDISSENT,  
LES COLLECTIVITÉS  
PROGRESSENT

# La mission PDES : une dimension multi partenariale

## Obligation de mettre en place des PDES sur le territoire du NPDC

**4 partenaires** : Ademe, Académie de Lille, DREAL Hauts de France et Département du Nord

**Pourquoi un PDES ?**



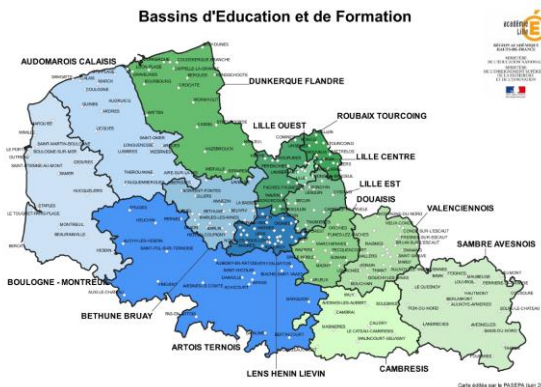
**Mais aussi ...**

Pérenniser la démarche malgré le changement de personnel dans les collèges, suivi des actions, mobilisation des partenaires, etc.

# Les objectifs de la mission

## 4 objectifs opérationnels :

- **Former** des référents PDES dans les collèges,
- **Suivre** l'avancée des démarches PDES (diagnostic, 13 COPIL avec le chargé de mission présent, plan d'actions, évaluations, animer un réseau de référents),
- **Créer du lien avec les territoires ciblés** et leurs acteurs (EPCI, communes, AOM, associations et autres acteurs relais, etc.) sur la thématique de l'écomobilité scolaire et du management de la mobilité,
- **Créer du contenu pédagogique et méthodologique** pour le référent (kit référent, vidéos, expositions, challenge, etc.)

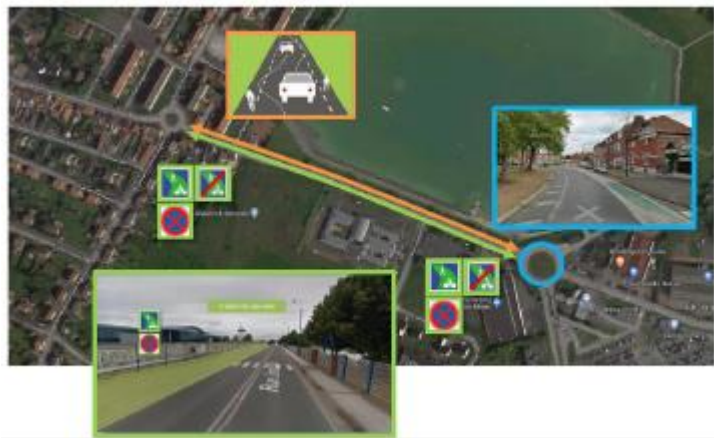


LES RENCONTRES NATIONALES DU MANAGEMENT DE LA MOBILITE  
LE NOUVEAU MONDE DU MANAGEMENT DE LA MOBILITE ?  
21 et 22 juin 2022 - Lille



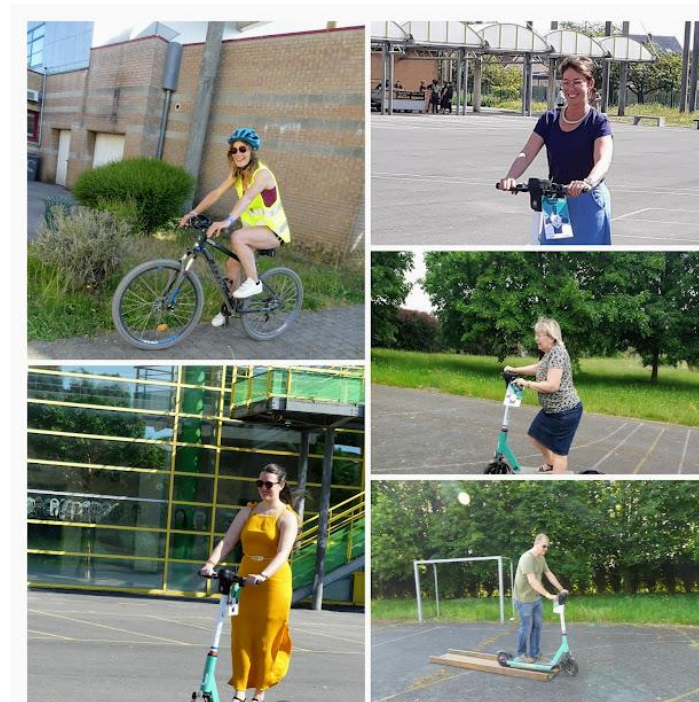
# Actions mises en place

- Actions d'aménagement
  - Majoritairement dans le cadre de partenariats avec les départements (itinéraires et stationnement vélo)
  - Mais aussi avec des communes (installation d'éclairage, entretien des voiries, changement de limitation de vitesse, stationnement, etc.)
  - Ou des agglomérations (collaborations pour l'élaboration d'un schéma cyclable, PDM, etc.)



# Actions mises en place

- Actions solutions d'alternatives
  - Vélobus, pédibus
  - Création de plateforme de covoiturage
  - Déviations de lignes de bus
  - Test de VAE pour le personnel
  - Challenges



# Actions mises en place

- Actions pédagogiques
  - Ateliers cartographiques, repérage photo et balades urbaines et autres actions de diagnostic
  - Atelier de découverte ou d'apprentissage modes doux
  - Atelier maquette ou découverte du patrimoine



**FICHE « ACTION MOBILITÉ » N°1**  
SÉNIBRIER LA POPULATION DE LA COMMUNE À L'ÉCOMOBILITÉ

Nom de l'établissement : collège Jean Monod, Brive sur l'Écluse  
Nom du référent : mobilité - Mirel Lemay  
Nom du pilote de l'action (à offrir ou à être nommé) : en collaboration avec l'école, l'association d'enseignants et les autres acteurs locaux de la commune

Description de l'action

<b>Intitulé de l'action</b>	Actions dans le journal local et le site internet « Brive 2023
<b>Justification</b>	Mise en route du PDES : phase de diagnostic, contribution d'un comité de pilotage avec l'association de parents
<b>Contenu</b>	Les citoyens et la commune
<b>Publics cibles (BES)</b>	Parents et habitants (notamment des parents de la commune)
<b>Objectifs</b>	Faciliter les échanges et la réflexion au sein des familles brivoises
<b>Modalités de mise en œuvre</b>	Parvenir aux actions de diagnostic, en travaillant de la commune à l'échelle du quartier
<b>Résultats attendus</b>	Présentation de l'action en <a href="#">qualibat</a> dans le journal de la commune
<b>Caractéristiques de l'action</b>	Intervention d'acteurs : Principaux acteurs en charge des diagnostics : Mirel Lemay, référent PDES, et deux autres de parents, en relation avec le service « communication » de la Mairie, pour les phases de pilotage et la mise en œuvre
<b>Collaborateurs impliqués</b>	Qualibat, une partie travaillant sur des projets BES et environnementaux (parents / les 4 <sup>es</sup> et les 5 <sup>es</sup> ) ont travaillé sur l'analyse des questionnaires parents remplis sur tous les collèges qui font partie de la commune, puis ont fait toutes ces fiches selon les secteurs d'habitation des élèves
<b>Références de l'action</b>	<a href="https://www.brivecourant.fr/actualites/Parents-Brive-sur-l-Ecluse-2023-108846">https://www.brivecourant.fr/actualites/Parents-Brive-sur-l-Ecluse-2023-108846</a> <a href="https://2023.combrive.fr/">https://2023.combrive.fr/</a> une double page dans le journal de la commune, pages 14/15

**Plan de Déplacement Établissement scolaire (PDES)**  
Collège Bayard

Un Plan de déplacement établissement scolaire (PDES) est un outil de connaissance et d'action qui vise à encourager le recours aux modes doux pour les déplacements domicile-collège et pour les déplacements internes à la vie scolaire.

Un contrat pour modes doux touche les alternatives à la voiture individuelle : marche, vélo, trottinette, transports en commun, covoiturage, ...

**Un PDES, c'est :**

- Un diagnostic de mobilité basé sur les habitudes de déplacements des élèves et l'accessibilité des modes de collège.
- Un plan d'actions pour diminuer le trafic automobile quotidien de travail et encourager une mobilité douce (actions de sensibilisation et accompagnement).

**Diagnostic mobilité au collège Bayard**

Parents (version papier)	Élèves (version numérique)	Parents (version numérique)



# Contacts

## Merci de votre attention



Raphaël HONOREZ  
Chargé de mission PDES - Crem  
5 rue Jules de Vicq  
59 800 LILLE  
Tél : 03 20 52 97 58  
raphael.honorez@ecomobilite.org  
site ADAV : [www.droitauvelo.org](http://www.droitauvelo.org)  
site Crem: [www.ecomobilite.org](http://www.ecomobilite.org)