

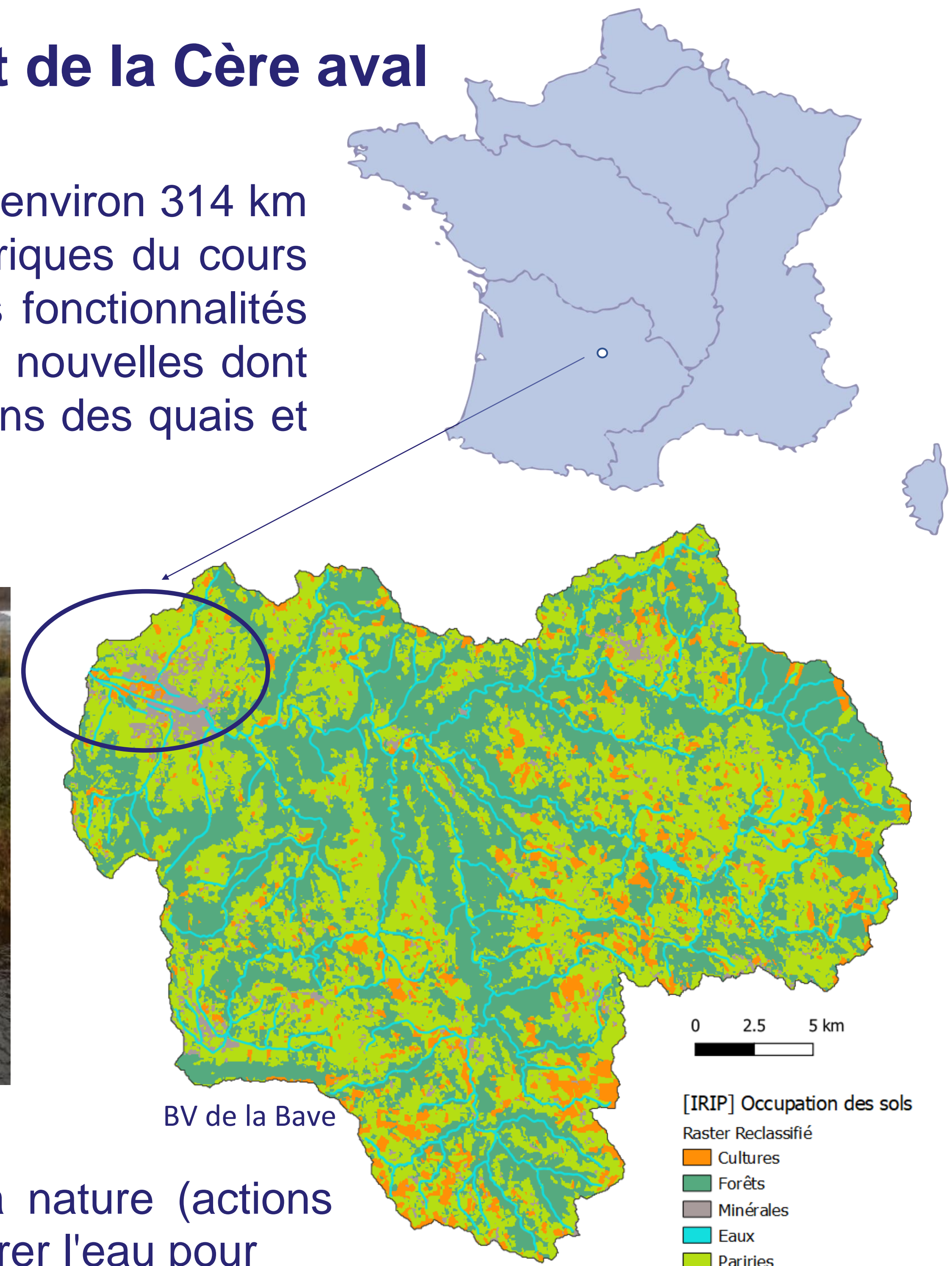
# Concilier Gemapi et amélioration du cadre de vie en s'appuyant sur les solutions fondées sur la nature

## Syndicat mixte de la Dordogne moyenne et de la Cère aval

Le bassin versant de la Bave, de 300 km<sup>2</sup>, présente un linéaire de cours d'eau d'environ 314 km traversant en particulier le bassin de vie de Saint-Céré. Les modifications historiques du cours d'eau visant la réduction du risque inondation ont abouti à la réduction de ses fonctionnalités hydromorphologiques, fortement contraintes, et à l'apparition de problématiques nouvelles dont les conséquences en cours et à venir sont importantes : mise à nu des fondations des quais et effondrement, déstabilisation de ponts, rupture de digues, etc.



Aménagements et affouillements dans la Bave à Saint-Céré et la Bave à l'aval de la traversée urbaine ©SMDMCA



Aujourd'hui, ces constats amènent à rechercher des solutions fondées sur la nature (actions utilisant les capacités des écosystèmes naturels à stocker, infiltrer, évaporer, épurer l'eau pour réduire les effets non désirables des inondations tout en favorisant la biodiversité des milieux mobilisés) pour réduire l'anthropisation de la Bave et restaurer dans la mesure du possible les fonctionnalités de la rivière et de sa plaine inondable, sans aggraver le risque inondation existant et éventuellement l'atténuer.

L'analyse Gemapi s'attachera à décrire le fonctionnement hydrologique de ce bassin versant et à imaginer les solutions aval et amont aux problèmes identifiés.

### ENJEUX

- Passer d'une logique de protection contre les inondations à une logique de prévention basée sur une synergie avec la préservation et la valorisation des fonctionnalités des milieux aquatiques
- Co-construire avec les citoyens une stratégie de gestion intégrant l'espace urbain contraint et le risque inondation associé, les fonctionnalités de ses cours d'eau et de son bassin versant
- Utiliser des solutions fondées sur la nature pour maintenir et développer les habitats aquatiques et la biodiversité locale, restaurer les milieux connexes au cours d'eau, son transport solide, améliorer le cadre de vie et rétablir les fonctionnalités de tout ou partie d'un champ d'expansion de crue

### Phasage du projet

1

Études d'actions et définition d'une stratégie basées sur les solutions fondées sur la nature

2

Co-construction citoyenne et politique de la stratégie d'aménagement sur l'ensemble du bassin versant

### GOVERNANCE

Le pilotage du projet sera assuré par Cerema, INRAE, SMDMCA, ST CERE, CC CAUVALDOR, DDT/OFB, Région Occitanie. Outre les populations locales et les associations de riverains, seront également associés à la démarche les syndicats (EU/AEP SYDED), l'Office de tourisme de la vallée de la Dordogne, l'Agence de l'eau Adour Garone (AEAG), le Département et la fédération de pêche du Lot et le CAUE.

### Enseignements attendus

Comment élaborer une stratégie d'actions basées sur les solutions fondées sur la nature en réponse aux impacts du changement climatique sur un bassin versant et sur l'élaboration d'une méthodologie de co-construction citoyenne participative de stratégie d'aménagement du territoire ?

Contacts : Audrey LAROUSSE - [a.larousse@smdmca.fr](mailto:a.larousse@smdmca.fr), Rémy GASSET - [remy.gasset@cerema.fr](mailto:remy.gasset@cerema.fr), Pascal BREIL - [pascal.breil@irstea.fr](mailto:pascal.breil@irstea.fr)