

La démarche

Élaborer et mettre en œuvre un projet de territoire résilient en associant tous les acteurs du territoire notamment les habitants de la commune

- Ateliers collaboratifs
- visites constructives et inspirantes
- échanges enrichissants

Les intentions

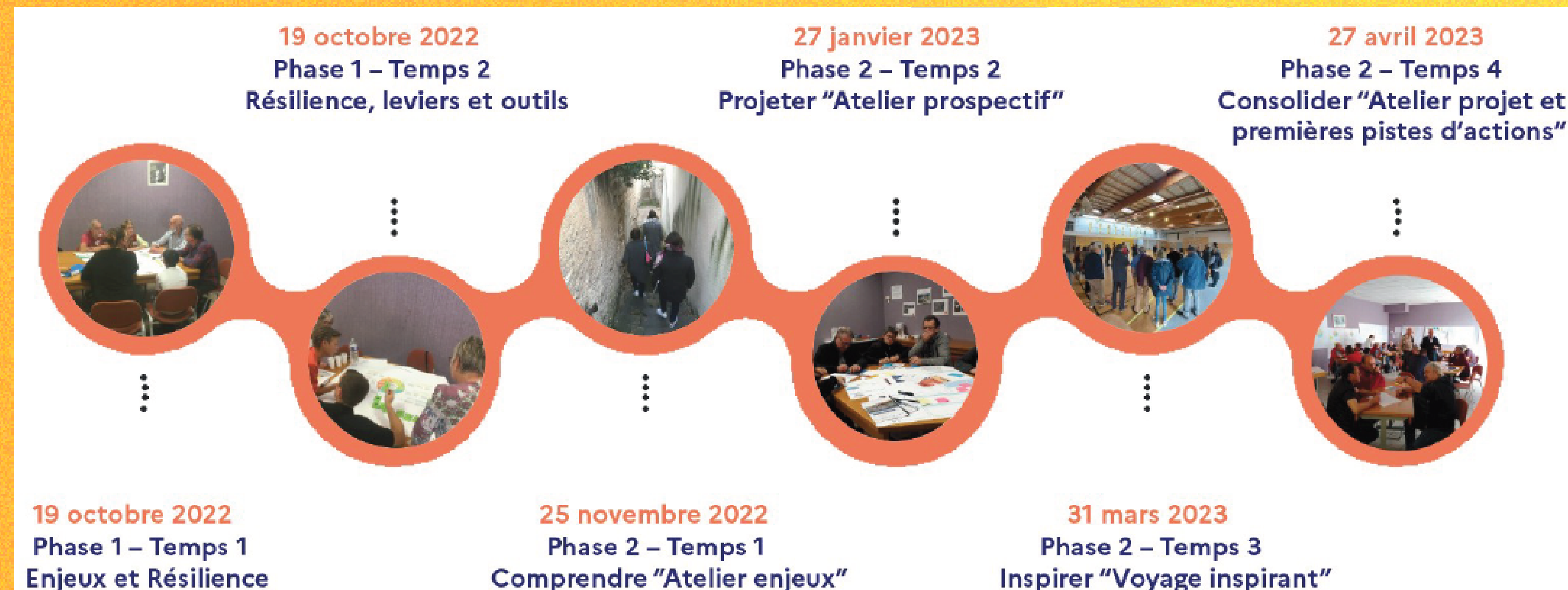
- Développer une vision partagée du territoire: mettre le territoire en mouvement
- Garder son identité dans le changement
- Essaimer, partager l'expérience

Vivre à Régnny demain

Vers un projet de territoire résilient et participatif



PRÉSENTATION DE LA DÉMARCHE "VIVRE À REGNY DEMAIN"



Objectifs

Sensibiliser les participants aux problématiques de la transition et à leur faire découvrir les ressorts et les leviers de la résilience



Déroulé de l'atelier : Vivre à Régnny demain

Les participants ont parcouru des articles de presse et de la documentation à propos du changement climatique, de ses impacts et de la nécessité de s'adapter à cette nouvelle donnée. Trois thématiques regardées :

- Changements locaux et globaux à l'ère de l'anthropocène
- Contraintes et limites dans un monde fini
- Transformer les modes de vie



Vers un projet de territoire résilient et participatif

Combien de planètes Terre faudrait-il si la population mondiale vivait comme les habitants en...

Pays	Facteur	Planètes
Etats-Unis	5.0	5
Australie	4.1	4
Russie	3.2	3
Allemagne	3.0	3
Suisse	2.8	3
Japon	2.8	3
Royaume-Uni	2.7	3
France	2.7	3
Italie	2.7	3
Portugal	2.5	3
Espagne	2.5	3
Chine	2.2	2
Brésil	1.7	2
Inde	0.7	1
Monde	1.75	2

Source: Global Footprint Network National Footprint Accounts 2019
Global Footprint Network
EARTH OVERSHOOT DAY

ATELIER 1 : RÉSILIENCE ET SENSIBILISATION

19/10/2022

Les participants ont découvert la boussole de la résilience et ses différents leviers par le biais d'un jeu de cartes.
Le principe était de comprendre les ressorts de la résilience en s'aidant de cartes "risques" pouvant mettre en lumière les vulnérabilités d'un territoire.

Objectifs

Découvrir les enjeux de Régnny dans le contexte de changement climatique

Construire une vision d'un projet de territoire résilient.

Participation des membres du Conseil Municipal Enfants et Jeunes (CMEJ)

Déroulé de l'atelier :

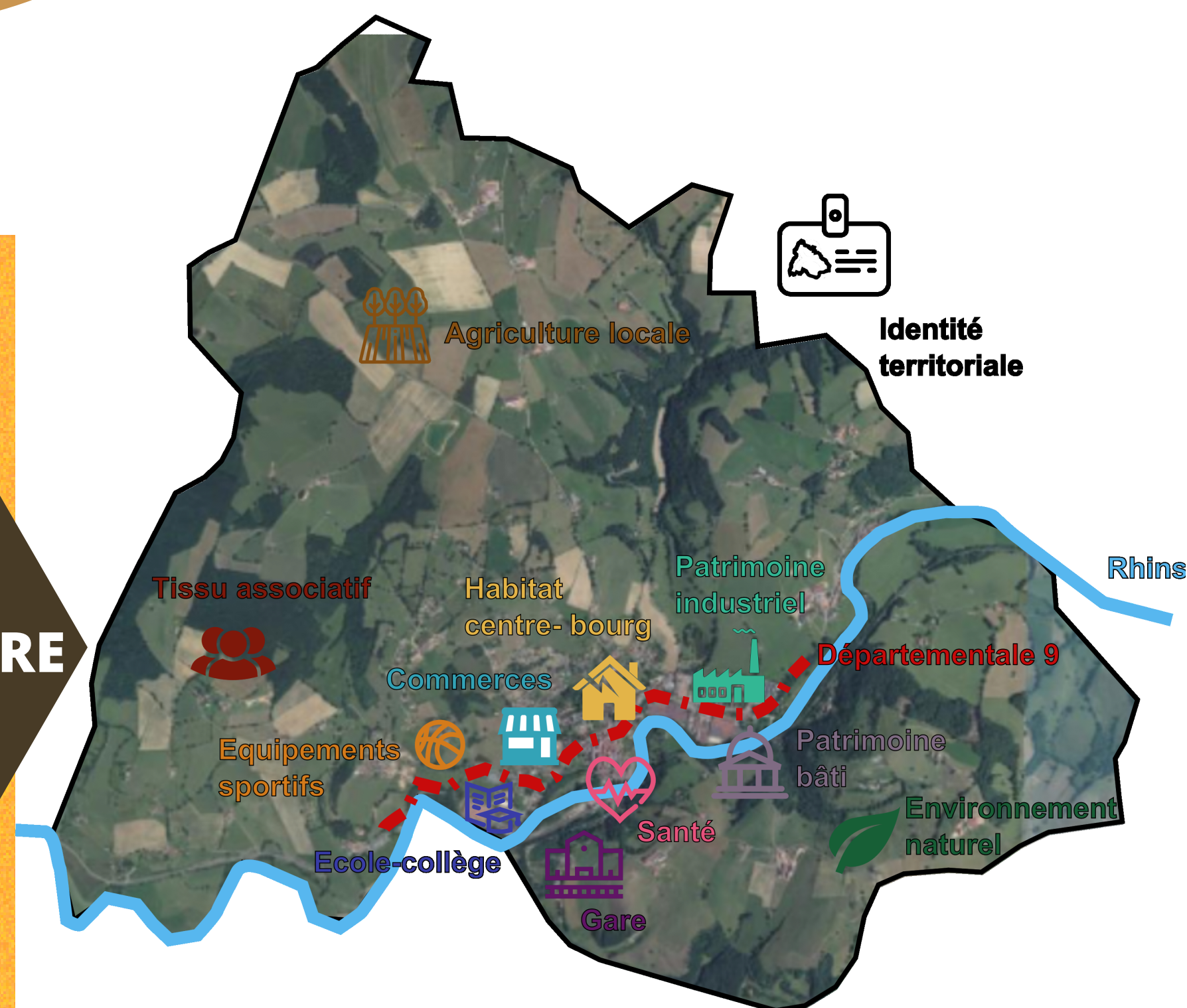
Les participants ont déambulé dans la commune de Régnny : visite sensible

Après la visite, en sous groupes, les participants devaient caractériser les forces et les faiblesses our le territoire.

En parallèle, les membres du CMEJ ont découvert la démarche. Ils ont partagé leurs perception du changement climatique et premières propositions pour Régnny

Vivre à Régnny demain

Vers un projet de territoire résilient et participatif



+



-

- L'environnement naturel et la biodiversité : les bords du Rhins, l'étang, les sentiers de randonnée, de promenade
- De nombreuses associations et des instances communales organisées : comité consultatif, conseil municipal jeunes et enfants...
- Les nombreux équipements sportifs
- La gare SNCF et l'offre de trains
- Les écoles, le collège et le centre de loisirs
- Les agriculteurs locaux
- Le patrimoine bâti et historique du village
- Potentiel d'espaces : libre (Jalla, agricole), à libérer, en devenir
- Faire ensemble
- La ressource en eau : hydroélectricité, puits, loisirs, ambiance
- Savoir-faire local : fromage de Régnny « Joli coeur »
- Les terrains agricoles (jardins partagés, circuits courts, intégration, intergénérationnel)
- Possibilité de faire des achats directement auprès des producteurs
- Panneaux photovoltaïques sur maison de santé et école
- Travaux de démolition
- La recyclerie
- Nouveau chemin piéton montée du collège qui mène au trottoir

- Friche industrielle Jalla: potentiel à valoriser.
- Habitat dégradé et nombreuses vacances : potentiel à rénover.
- Image et identité : passé industriel et commercial
- Emplois : à créer sur le site Jalla, connaître les emplois qui existent sur le territoire afin de former les jeunes
- Réhabiliter la gare, bâtiment en bon état (mettre en place un atelier, un café...)
- Les aménagements de sécurité (collège)
- Travaux isolation des bâtiments publics

- Rue principale « triste et dangereuse »
- Voirie dangereuse et non adaptée pour les piétons en centre-bourg et en direction du collège
- Les commerces : pas assez visibles, disséminés, certains fermés. Supérette pas suffisamment ouverte.
- Manque de visibilité des associations : manque de communication et d'information descendante
- Amplitude horaire des trains pas assez importante
- Pas de circuit court organisé avec les agriculteurs locaux
- Population précaire voire très précaire et vieillissante / difficulté d'insertion dans la vie du village
- Habitat du centre-bourg non adapté : pas d'espace extérieur / maisons coupées de jardins disponibles par les riotions publics
- Habitat abandonné
- Manque de diversification agricole
- Patrimoine dégradé et coûteux à rénover
- Rhins : risque inondation
- Jardin maison de retraite et parc inaccessibles. Coupe collège et stade du village.
- Site industriel abandonné
- Fort turn-over des familles (certains s'installent pour 1 ou 2 ans)
- Pas d'emploi local
- Manque de lieux d'échanges

ATELIER 2 : COMPRENDRE

25/11/2022



agence nationale de la cohésion des territoires



Objectifs

Cette troisième séance de travail visait à se projeter à Régnny dans le futur et à élaborer des scénarios prospectifs avec la vision d'un futur souhaitable.

Déroulé de l'atelier :

4 temps pour cet atelier :

- Un rapide retour sur les enjeux identifiés à l'atelier précédent avec une présentation de la plate-forme expertise.territoire "Vivre à Régnny demain"
- L'Institut de hautes études de développement et d'aménagement des territoires en Europe (IHEDATE) a présenté sa vision du territoire à la suite d'une immersion et d'interviews réalisés en fin d'année 2022 à Régnny. La DDT et la Copler ont également livré leur vision du territoire de Régnny.
- Témoignage de Julian Perdrigeat de la commune de Loos-en-Gohelle comme territoire d'inspiration;
- Les ateliers en sous-groupes: écrire, au choix, des cartes postales ou des unes de journaux permettant de donner à voir le territoire dans le futur.

Vivre à Régnny demain

Vers un projet de territoire résilient et participatif



Record d'affluence : Plus de 500 baigneurs en même temps dans la rivière pour Régnny Plage

A partir du 2 septembre 15ème rotation vers Lyon et Roanne par le train par jour

Quelques exemples de rendu

AU FIL DU RHINS

29 août 2033

A la une aujourd'hui

Venez goûter la nouvelle pâtisserie de Régnny Dans une des 8 boulangeries du village : la Tarte éponge au chocolat

- 30 % ce WE À la librairie du Centre de Régnny Pour la fête du siècle

QUE LE REGNY SOIT !

Journal d'espoir et réalités

1 avril 2035

Une nouvelle offre hôtelière à Régnny

Opération de Crowdfunding sur le Futur parc collines du Dieu et sur les ombrières du parking de la salle des fêtes

Regny-plage : il y avait beaucoup de monde ce dimanche sur la plage de la rue des Teinturiers, pêcheurs et baigneurs ont pris du plaisir

Circuit de découvertes des nombreux trompe l'oeil dans le centre-ville de Régnny rénové par l'association Cen-Tyr

A la une aujourd'hui

La 5^e édition du Fun run des couleurs de Régnny partira Du musée du crayon et de l'éponge

Plan du circuit avec photo zoom de plusieurs points

Les compagnons du devoir vont réhabiliter le pavillon chinois

VIGNOBLE 1ères nouvelles vendanges du Côte de Régnny avec son cépage originel

Regny autonome en fruits et légumes !

- 20 maraichers sur le marché du samedi
- Fête thématique dans le jardin associatif
- Approvisionnement de l'école à 100 % toute l'année

- La plus grosse courgette de Régnny pèse 30 kgs cette année



Souvenez-vous, en 2023...

« Vivre à Régnny demain »

En septembre 2023, la commune lançait sa première collocation intergénérationnelle seniors étudiants avec jardins et activités partagés



agence nationale de la cohésion des territoires



PRÉFÈTE DE LA LOIRE

Liberté Égalité Fraternité



Cerema CLIMAT & TERRITOIRES DE DEMAIN



Objectifs

L'objectif de ce voyage apprenant était d'aller à la rencontre d'un territoire qui a déjà pu commencer à expérimenter les transitions. Cela donne à voir que les transitions sont possibles.

Déroulé de la journée:

Après un temps de présentation de la commune de Saint Germain au Mont d'Or par Mme la Maire, une visite en sous-groupes a permis de découvrir le pré des Anglais, la gare SNCF, les bords de Saône, la cité cheminote et les jardins partagés ainsi que le groupe scolaire.

A midi, un repas préparé par Le Lien d'Or et pris tous ensemble a été propice aux échanges entre les acteurs et habitants des deux communes.

L'après-midi est consacrée à une nouvelle visite en sous groupes : mairie, église, vieux bourg et "les choux lents" un exemple d'habitat participatif.

Vivre à Régnny demain

Vers un projet de territoire résilient et participatif



Les participants ont retenu de cette journée:

- La bonne entente au sein du village entre les élus, les associations et les habitants ainsi que le dialogue constant entre tous ces acteurs, entraînant une certaine cohésion dans l'action.
- La bonne connaissance de l'histoire de la commune et la transmission que savent en faire les élus
- La découverte de l'habitat participatif des "choux lents". Ce projet d'habitat partagé, entremêlant espaces privés et espaces communs, représentant même un projet de vie avec des temps partagés au quotidien avec d'autres familles, a soulevé beaucoup d'interrogation et de curiosité.

Découvrir un territoire relativement similaire et ayant déjà commencé à engager des démarches dans l'optique d'opérer sa transition peut être un formidable vecteur d'action pour la commune de Régnny. Cela donne à voir qu'il est possible d'enclencher une démarche de changement.

**VOYAGE
APPRENANT À
SAINT-
GERMAIN-AU-
MONT-D'OR :
"INSPIRER"**

31/03/2023

Objectifs

Cette dernière séance de travail avait pour objet la déclinaison des éléments de prospectives, identifiés lors de l'atelier précédent, en propositions d'action. L'objectif était donc de mettre en commun ces actions, identifier son degré de maturité et l'enrichir collectivement.

Déroulé de la journée:

Retour sur la visite inspirante effectuée à Saint-Germain-au-Mont d'Or en petits groupes : cela a permis d'informer ceux qui n'avaient pu être présents et de capitaliser les enseignements que les participants avaient pu assimiler.

Visionnage du film "La glace à la fourme" présentant un exemple d'action concrète dans un territoire : cela a permis de montrer une dynamique d'actions citoyennes en complémentarité des actions plus "institutionnelles".

Retour sur les unes de journaux réalisées lors de l'atelier précédent : les actions tirées de ces unes ont été proposées aux participants afin qu'ils s'en saisissent, les enrichissent et se proposent de les faire vivre.

Vivre à Régnny demain

Vers un projet de territoire résilient et participatif



Circuit découverte de Régnny



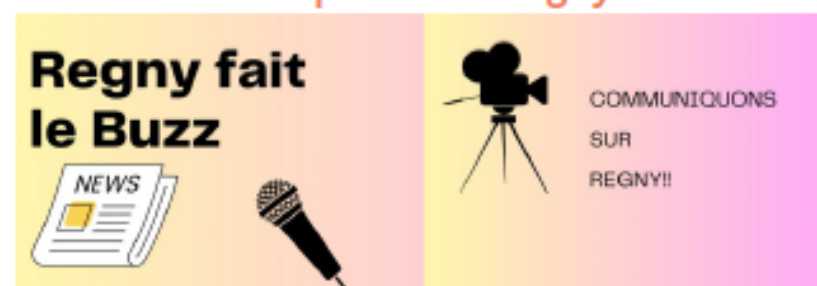
Chantier riotons



Trompe-l'oeil de la gare



Communiquons sur Régnny !



Régnny Plage



Les participants se sont saisis des différentes actions proposées et ont pu préciser les intitulés et les objectifs.

Les clés de réussite et les moyens nécessaires à la mise en œuvre de ces actions ont ensuite été identifiés.

Des pilotes et des volontaires ont été ciblés pour permettre la concrétisation de ces actions. Ainsi, un certain nombre d'actions prennent corps dès maintenant à travers l'initiative des participants.

Cette dynamique doit entraîner le territoire dans un cercle vertueux montrant que la revitalisation de Régnny passe aussi par l'engagement des personnes qui composent et font vivre ce territoire.

Vous souhaitez rejoindre la démarche : rendez-vous en mairie

ATELIER PROJET ET PREMIÈRES PISTES D'ACTION : "CONSOLIDER"

27/04/2023



agence nationale de la cohésion des territoires

