

PROJET RÉFÉRENT

Restaurer la transparence écologique des infrastructures linéaires de transport - Identifier les secteurs de collisions entre les véhicules et la faune sauvage



OBJET DE L'OPÉRATION

La Trame Verte et Bleue (TVB) est une politique publique de préservation de la biodiversité visant à intégrer les enjeux de maintien et de renforcement de la fonctionnalité des milieux naturels dans les outils de planification et les projets d'aménagement.

En Auvergne-Rhône-Alpes et en Bourgogne-Franche-Comté, le Cerema anime le réseau des gestionnaires d'infrastructures linéaires de transport, pour le compte de la DREAL et de la Région, s'inscrivant ainsi dans la coordination des actions identifiées aux SRADDET.

L'objet de l'opération est d'inciter les gestionnaires d'infrastructures linéaires de transport à restaurer les continuités écologiques fragmentées au sein de leur réseau, afin de permettre aux espèces d'assurer les différentes étapes de leur cycle de vie et de s'adapter au changement climatique.

Par exemple, en Auvergne-Rhône-Alpes, 8 000 km de routes peuvent être décrits quant à leur caractère accidentogène ou non pour la faune sauvage, pour un réseau régional de plus de 55 000 km. 214 tronçons accidentogènes ont été identifiés sur la base des données 2020-2021, dont 74 apparaissent de manière récurrente dans les éditions successives de ce travail.

Sur ces secteurs identifiés, les gestionnaires d'infrastructures linéaires de transport peuvent envisager l'installation d'ouvrages spécifiques pour la faune : écoduc, batracoduc, écopont, banquettes ou encorbellement dans les ouvrages hydrauliques... et améliorer significativement la transparence écologique de leurs infrastructures.

LES BESOINS DU CLIENT / PARTENAIRE

CONTACT



relation-clients-
auvergnerrhonealpes@cerema.fr

THÉMATIQUES ASSOCIÉES

- Aménager avec la biodiversité

Cette action du Cerema Centre-Est est importante pour les DREAL et les Régions Auvergne-Rhône-Alpes et Bourgogne-Franche-Comté pour 3 raisons :

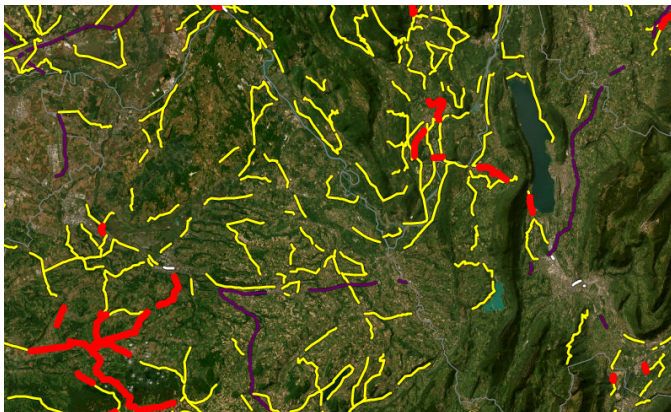
- La TVB est un outil de déclinaison des politiques favorables à la biodiversité sur les territoires au travers des documents d'urbanisme,
- La démarche engagée s'inscrit totalement dans l'un des axes de la Stratégie Nationale de la Biodiversité 2030 qui vise à connaître et résorber les points noirs, et cette action doit être menée sur le long terme pour porter ses fruits,
- Et enfin, que progressivement, toute la connaissance acquise grâce au réseau des gestionnaires puisse trouver une déclinaison dans les territoires, au travers d'action de résorption des points noirs et de restauration des continuités écologiques.

Les points noirs de collision ainsi identifiés, pourront faire l'objet de financements de l'État sur le Fonds vert.





LA RÉPONSE DU CEREMA


Le Cerema réalise deux actions phares mises à dispositions des gestionnaires d'ILT :


- La cartographie régionale des tronçons les plus accidentogènes pour la faune sauvage sur les réseaux routiers et ferrés : Elle est constituée à partir des données d'écrasement de la faune relevées par les partenaires : Les Directions Interdépartementales des Routes (DIR), les sociétés d'autoroute, SNCF Réseau, certains Départements, les organismes agréés de protection de la nature. Cette cartographie existe depuis 2017 en Auvergne-Rhône-Alpes, et depuis 2020 en Bourgogne-Franche Comté, elles sont remises à jours tous les ans grâce au dispositif partenarial.



Extrait de la cartographie des tronçons routiers accidentogènes pour la faune sauvage en Auvergne-Rhône-Alpes - édition 2024

- | | |
|---|--|
|  Tronçon routier |  Réseau départemental |
|  accidentogène pour la faune sauvage |  fréquemment observé |

 Réseau autoroutier
fréquemment observé

 Réseau national
fréquemment observé

Le réseau routier fréquemment observé représente les voies où il existe suffisamment de collisions pour conclure s'il présente un caractère accidentogène ou non pour la faune sauvage. En AURA, il représente 15 % du réseau routier régional. Les 85 % du réseau où il est impossible de conclure ne sont pas matérialisés. Les 214 tronçons les plus accidentogènes sont représentés en rouge et pourraient faire l'objet d'action de restauration des continuités écologiques par leurs gestionnaires. Cette cartographie s'utilise à l'échelle 1/100 000.

La carte est publiée chaque année sur le site de l'[Observatoire Régional de la Biodiversité AURA](#)

- Le GEIST, le Groupe d'Echanges sur les InfraStructures linéaires de transport et la Trame Verte et Bleue : Il s'agit d'une communauté d'échanges entre gestionnaires d'infrastructures qui permet de coordonner les actions individuelles, de mener des actions collectives, d'enrichir les travaux par des retours d'expériences de chacun, et de constituer un lieu de partage et de capitalisation des données et ressources. Pour chaque région, le GEIST se réunit 2 fois par an, en une réunion plénière et une visite de terrain, où l'un des gestionnaires présente ses aménagements de restauration des continuités écologiques

[GEIST - Observatoire de la Biodiversité en Auvergne-Rhône-Alpes](#)

LE CLIENT / PARTENAIRE PARTENAIRES

Région et DREAL Auvergne-Rhône-Alpes
Région et DREAL Bourgogne-Franche-Comté

DREAL, Région, Directions
Interdépartementales des Routes, AREA
APRR, ATMB, Vinci, SNCF Réseau,
Métropoles, Départements, CNR, VNF, LPO,
Nature Nièvre, Société d'Histoire Naturelle
d'Autun, CPEPESC, FRC, Agence Régionale
de la Biodiversité de Bourgogne-Franche-
Comté

LE CALENDRIER

Depuis 2017

PILOTE DU PROJET

Laurence THUILLIER - Cerema Centre-Est