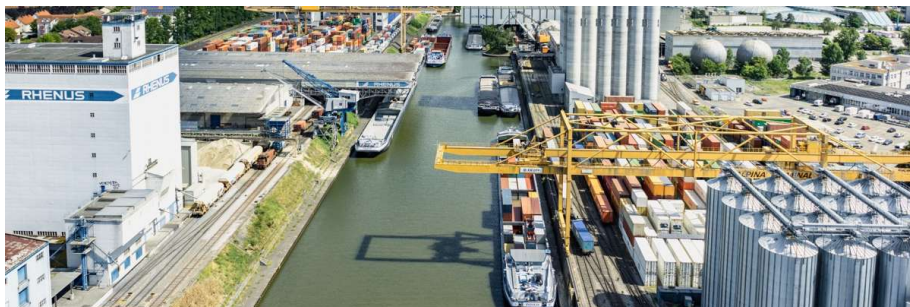


## PROJET RÉFÉRENT

# CRANE: Climate Resilience and Adaptation for upper Rhine port



### CONTACT

✉ [relation-clients-grandest@cerema.fr](mailto:relation-clients-grandest@cerema.fr)

### THÉMATIQUES ASSOCIÉES

- Ouvrages d'art
- Ports et voies navigables

## LES BESOINS DU CLIENT / PARTENAIRE

Dans un contexte de réchauffement climatique et de multiplication des événements météorologiques extrêmes, le programme Interreg CRANE vise à réfléchir aux enjeux et solutions d'adaptation des ports intérieurs du Rhin Supérieur face au changement climatique.

Ce projet rassemble 7 des 9 principaux ports fluviaux du Rhin : Bâle, Mulhouse, Kehl, Strasbourg, Karlsruhe, Mannheim et Ludwigshafen. Son objectif est d'accompagner ces ports dans une démarche transfrontalière de résilience, en apportant :

- Une compréhension approfondie des risques climatiques à venir.
- La définition d'une stratégie d'adaptation commune.
- Des actions concrètes pour renforcer la résilience des infrastructures portuaires.

### Axes de travail du programme :

- **Identification des aléas et risques climatiques** susceptibles d'affecter les ports dans les années à venir.
- **Prospective et analyse des vulnérabilités** pour anticiper les impacts potentiels.
- **Élaboration d'une stratégie partagée d'adaptation**, incluant des priorisations et recommandations.
- **Sensibilisation d'une communauté d'acteurs et de partenaires** pour une meilleure appropriation des enjeux.

Grâce à cette approche collaborative, le programme **Interreg CRANE** permet aux ports du Rhin Supérieur de mieux **anticiper et gérer les défis climatiques**, tout en intégrant une **vision stratégique transfrontalière**.

## LA RÉPONSE DU CEREMA

Le **Cerema (Cerema Est, REM, Agence de Nancy, Agence de Strasbourg)** intervient en tant **qu'expert** sur l'ensemble des axes du programme **Interreg CRANE**. Il joue un rôle clé dans le **pilotage des actions** relatives à :

- **L'identification des mesures d'adaptation** face aux risques climatiques.
- **L'accompagnement à l'élaboration d'une stratégie priorisée d'adaptation** pour les ports du Rhin Supérieur.

### **Livrables prévus :**

- **Référentiel des mesures d'adaptation**, incluant des **fiches détaillées** sur les solutions clés.
- **Outil de priorisation et de suivi** des mesures mises en place.
- **Carnets de recommandations** autour de **trois thématiques essentielles** :
  - Territoire
  - Terminaux portuaires
  - Hydrologie

#### **LE CLIENT / PARTENAIRE    PARTENAIRES**

Port Autonome de Strasbourg (PAS)

Institut Fraunhofer IAS, Port Autonome de Strasbourg (PAS) et les 7 ports du Rhin Supérieur (Bâle, Karlsruhe, Kehl, Ludwigshafen, Mannheim, Mulhouse et Strasbourg)

#### **LE CALENDRIER**

Début: septembre 2023 - Fin : fin 2025  
(prolongations en cours de négociation via un avenants)

#### **PILOTE DU PROJET**

Direction territoriale Est  
David Luttenauer - Responsable d'études projet d'aménagement de territoire ENR  
Karine Dreyer - Cheffe de groupe Territoires et Villes en Transition  
Léo Thomas - Responsable d'études

#### **LE MONTANT**

1443 K€