



# « Végétalisation des écoles » retour d'expérience sur le dunkerquois

21 novembre 2024

Dunkerque  
Grand Littoral  
COMMUNAUTE URBAINE

AGENCE D'URBANISME  
FLANDRE-DUNKERQUE  
agur

# L'AGUR, partenaire de la démarche

**Collectivités = portage des projets, pilotage des maîtrises d'œuvre, conduite des chantiers**

=> Villes de Dunkerque, Grande-Synthe, Gravelines, Saint-Pol-sur-Mer (Communauté Urbaine Dunkerque), Steenvoorde, Bailleul (Cœur de Flandre Agglomération)

**AGUR = accompagnement et facilitation de la concertation usagers**

=> Équipes pédagogiques, parents d'élèves, élèves

Des sollicitations nombreuses,  
une dizaine d'établissements  
accompagnés depuis 2020

Une intervention en amont  
des phases opérationnelles

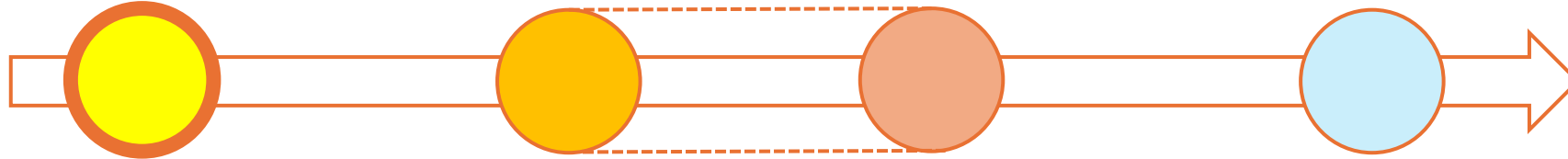
Les compétences mobilisées :  
sociologue, architecte et  
paysagiste

# La concertation : éléments de méthode et outils

**Sensibilisation,  
Compréhension**

Diagnostic & Intentions

Document partagé  
= définition du projet





# La concertation : éléments de méthode et outils

## Principes d'une cour résiliente

**Créer des espaces rafraîchis (végétalisés, ombragés, perméables) mais aussi plus agréables à vivre au quotidien et mieux partagés par tous.**

- Faire face à la hausse des températures et au réchauffement climatique
- Intégrer la gestion de l'eau de pluie
- Permettre un rapport avec la nature
- Favoriser la préservation de la biodiversité
- Partager l'espace pour que chacun trouve sa place (garçons-filles, calmes-énergiques, petits-grands)
- Apaiser le climat scolaire
- Inciter au mouvement, à l'activité physique (questions de santé publique)
- Proposer diverses activités à l'extérieur (apprentissage, jeux, détente, convivialité...)
- Transformer la cour en un nouvel outil pédagogique

### LES GRANDS PRINCIPES

#### POUR TOUS NON GÊNERÉE, INCLUSIVE

Une cour accessible à tous et qui propose différents coins et recoins pour que chaque enfant puisse y pratiquer son activité préférée : jouer au ballon, faire des explorations dans la terre, bavarder, dessiner...



#### TROÛE DE LA NATURE

Pour le bien-être et le développement de l'enfant, pour faire face aux enjeux climatiques, favoriser la biodiversité en ville, sensibiliser au développement durable.

#### ACTIVE, SPORTIVE, LUDIQUE

Pour stimuler l'exercice physique et la motricité : grimper, sauter, courir, se balancer, se dépenser...



#### POUR APPRENDRE DEHORS

Une cour pour apprendre de façon détendue et éveiller les enfants au monde qui les entoure.



#### CRÉATIVE, ARTISTIQUE

Pour aider les enfants à se sentir libres de s'exprimer et à prendre confiance en eux, favoriser les interactions et les coopérations entre enfants.

#### CALME, REPOSANTE

Une cour pour se reposer, s'allonger, lire, se détendre, s'abriter...

#### ÉVOLUTIVE, DYNAMIQUE

Une cour modulable, capable de se réinventer au rythme des saisons et de s'adapter aux différents temps et événements rythmant l'année scolaire.

#### POUR VOIR ET COMPRENDRE LES PRINCIPES DU DÉVELOPPEMENT DURABLE

Des aménagements et installations permettant de sensibiliser et de familiariser les enfants aux notions du développement durable. Des outils et méthodes innovantes au service du projet pédagogique de l'école.



Des aménagements pour montrer l'importance de la gestion alternative des eaux pluviales sur le territoire des waterings.



Des visuels didactiques dans la cour, une malle pédagogique composée d'objets et de dessins pour expliquer facilement quelques notions : le cycle de l'eau, les sources d'énergies renouvelables, les infrastructures productrices d'énergie, l'origine de l'alimentation, la biodiversité...

Des jeux générant de l'énergie électrique pour produire un son ou de la lumière.

Un potager, un composteur, des panneaux solaires, des poubelles de tri ludiques...

Une végétation rendant visible l'alternance des saisons.



École de la Porte d'eau, Dunkerque, projet de cour résiliente, Carnet de concertation  novembre 2020



# La concertation : éléments de méthode et outils

## Principes d'une cour résiliente

**Créer des espaces rafraîchis (végétalisés, ombragés, perméables) mais aussi plus agréables à vivre au quotidien et mieux partagés par tous.**

- Faire face à la hausse des températures et au réchauffement climatique
- Intégrer la gestion de l'eau de pluie
- Permettre un rapport avec la nature
- Favoriser la préservation de la biodiversité
- Partager l'espace pour que chacun trouve sa place (garçons-filles, calmes-énergiques, petits-grands)
- Apaiser le climat scolaire
- Inciter au mouvement, à l'activité physique (questions de santé publique)
- Proposer diverses activités à l'extérieur (apprentissage, jeux, détente, convivialité...)



## Une approche multi-échelle

**La cour de récréation n'est pas une île.**

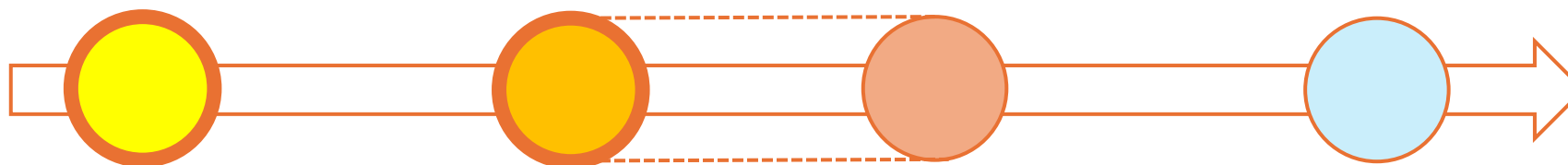
- Faire le lien avec le bâtiment, son organisation
- Intégrer les abords de la cour, les parvis
- Faire le lien avec le quartier, la circulation des véhicules, les autres équipements
- Intégrer l'approche UFS Urbanisme Favorable à la Santé

# La concertation : éléments de méthode et outils

Sensibilisation,  
Compréhension

**Diagnostic & Intentions**

Document partagé  
= définition du projet









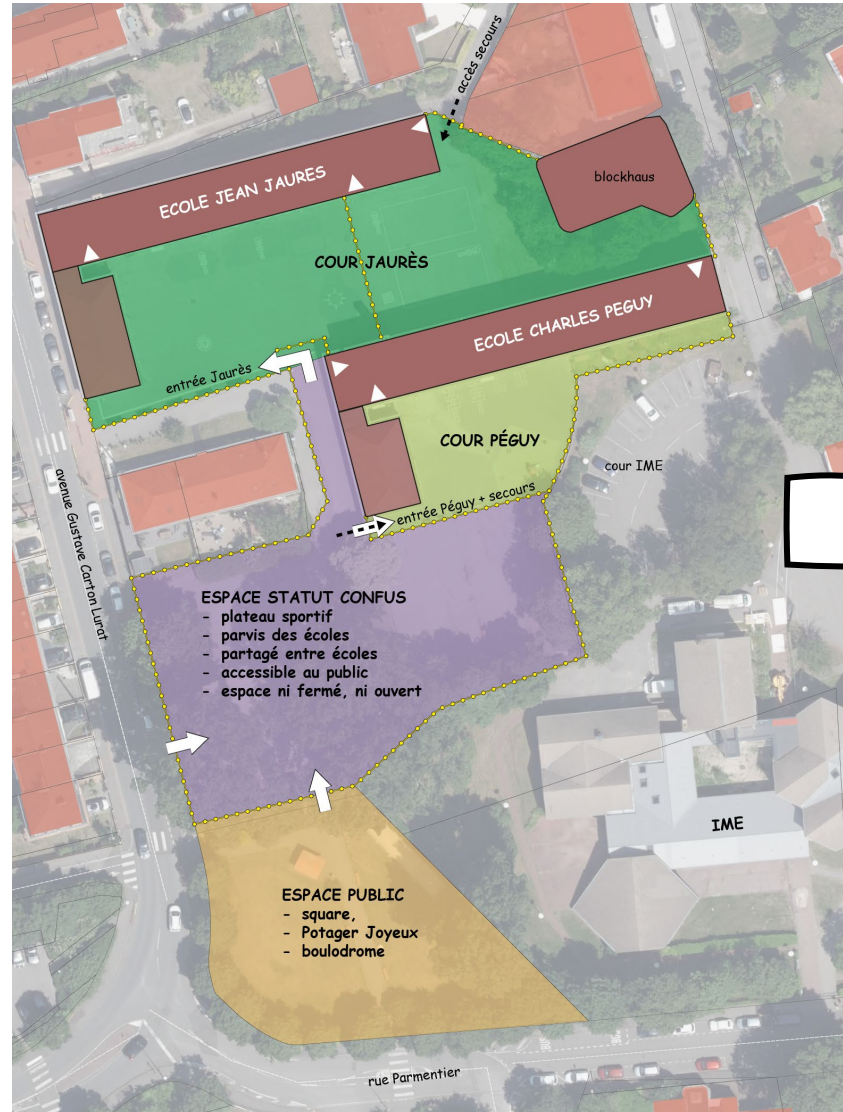
# La concertation : éléments de méthode et outils

## Un diagnostic partagé

Chaque cour est unique !

- Réinterroger les limites
- Ex : cours des écoles Charles Péguy et Jean Jaurès (Dunkerque)

Aujourd'hui



Demain





# La concertation : éléments de méthode et outils

## Expression des envies

**Recueillir toutes les idées. Faire les liens avec le diagnostic. Spatialiser les envies.**

- Partager les envies
- Se projeter « hors de la classe » dans l'utilisation de l'extérieur
- « Ecarter » des aménagements
- Aborder la multifonctionnalité et la modularité
- Esquisser les rapports perméable/imperméable minéral/végétal



# La concertation : éléments de méthode et outils

## Expression des envies

### Cour résiliente

ECOLE JEAN JAURÈS DUNKERQUE



#### Cour résiliente Charles Péguy

- Nous souhaitons la conservation du préau : récréation en cas d'intempéries, zone d'exposition sur la palissade.
- Bien réfléchir à l'accessibilité aux portes d'école : ouverture à distance?
- Nous souhaitons conserver une cour aux dimensions raisonnables d'une part et fermée pour sécuriser les lieux d'autre part pour permettre une surveillance optimale.
- Un agrandissement de la cour côté terre-plein IME serait souhaité pour bénéficier de « zones » différentes.
- Les récréations sont à conserver de ce côté pour accès aux toilettes.
- Zones délimitées pour les récréations mais un espace communs aux deux écoles sur les terrains à l'entrée.
- Proposition : voie d'accès aux écoles pour les familles par un chemin matérialisé par des éléments naturels telles que dalles de pierre, pas japonais, jeu sur les couleurs, espaces verts fleuris...
- Créer des zones dédiées: artistiques, nature, zen, motricité
- Nous souhaiterions éviter les revêtements synthétiques pour les aires de jeux (sensible au gel et détérioration fréquente)
- Nous aimerions des matériaux qui évitent les échardes ou risque de blessure . Privilégier les formes arrondies pour les délimitations naturelles que vous utiliserez.



# La concertation : éléments de méthode et outils

## Expression des envies

=> cours des écoles Charles Péguy et Jean Jaurès (Dunkerque)



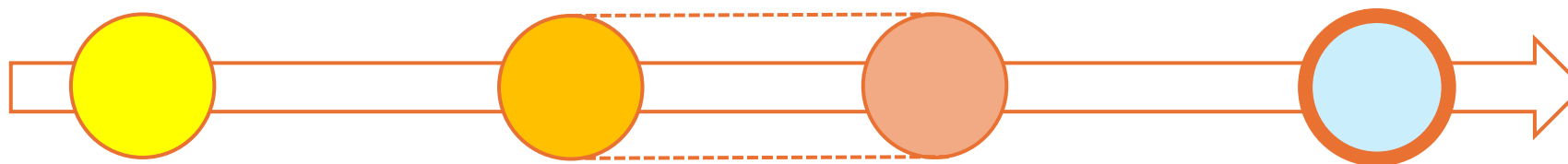
# La concertation : éléments de méthode et outils

Sensibilisation

Diagnostic

Intentions

**Document partagé**





# La concertation : éléments de méthode et outils

Des schémas d'intentions partagés pour guider les phases de conception

**Définir des principes d'aménagements et d'utilisation de la cour.**

- Partager une vision
- « Garantir » l'adhésion
- Préparer l'appropriation des nouveaux espaces de la cour
- Transmettre le plus fidèlement l'étape de la concertation

=> cours des écoles Charles Péguy et Jean Jaurès (Dunkerque)

Commentaires issus de la restitution à l'équipe éducative et aux parents d'élève le 25/06/2024

Revoir le positionnement du local vélos et trottinettes (encombrement de l'entrée)

Bien régler la question des entrées, du positionnement des portails, prévoir une sonnette visiophone pour périscolaire maternelle, prévoir un espace généreux

Ne pas positionner d'accès à l'entrée des écoles ici

Parvis des écoles

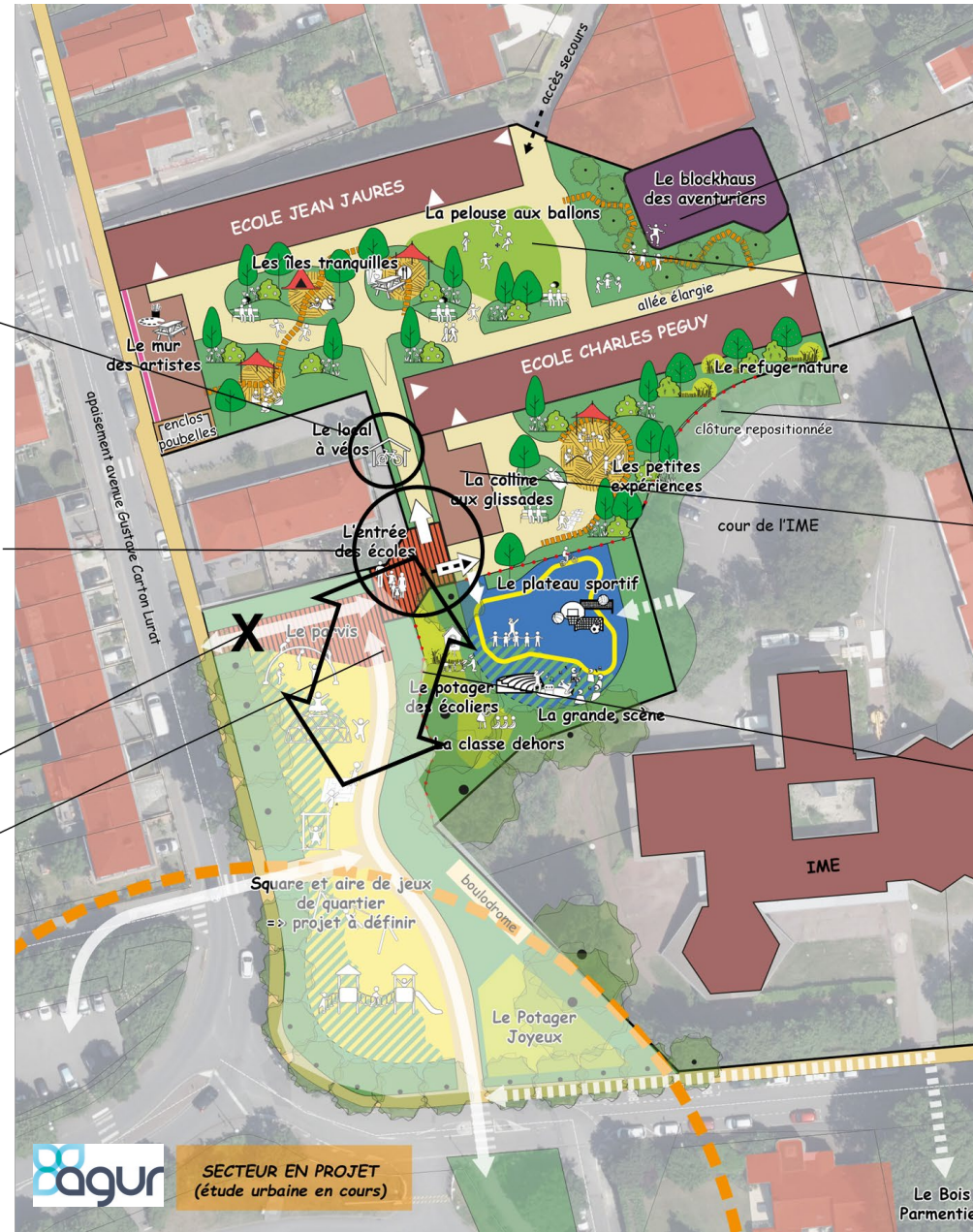
Eclaircir la végétation et relooker le blockhaus (mise en peinture)

Prévoir la possibilité d'installer un podium (kermesse)

Articuler le projet avec celui de la cour de l'IME (réfléchir à un projet commun)

Rendre plus pratique le local vélos / tricycles sous le préau (portes coulissantes)

Affiner le positionnement de la clôture pour optimiser la superficie de l'espace partagé (sports, parcours vélos, classe dehors, potager, scène, podium kermesse...)





# La concertation : éléments de méthode et outils

Des photos de références

## Références - les abris



Diversifier les types de cabanes



Eviter les cabanes trop fermées



agur

## Références - cour Charles Péguy

La colline aux glissades



Eviter les tunnels



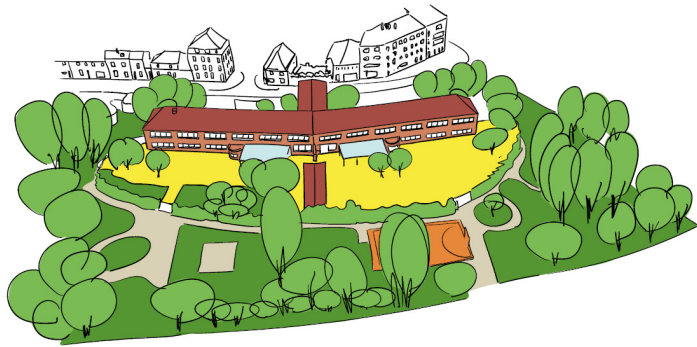
agur



# La concertation : éléments de méthode et outils

Des schémas d'intentions partagés pour guider les phases de conception

=> cour de l'école de la Porte d'Eau (dunkerque)



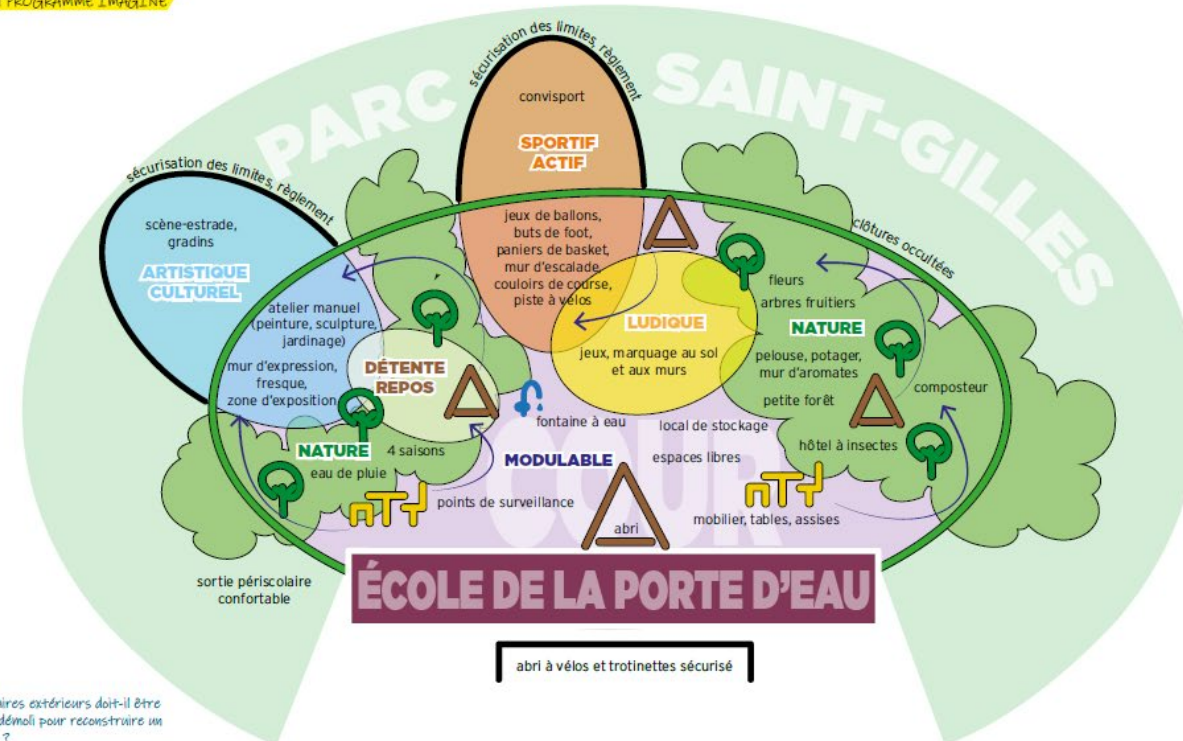
## ÉCOLE DE LA PORTE D'EAU UNE NOUVELLE COUR pour une école du futur

L'école de la Porte d'Eau a été choisie par la Ville de Dunkerque comme école pilote pour réaménager sa cour de récréation selon les principes des cours d'écoles résilientes (plus vertes, favorisant l'adaptation au changement climatique), inclusives, tournées vers le développement durable et la culture. Pour le mener à bien, le projet est imaginé avec ses utilisateurs : des échanges avec les enseignants, les parents d'élèves, les délégués de classes et des membres du Conseil Municipal des Enfants ont permis de s'approprier le sujet et d'imaginer un projet partagé. Ces quelques pages en présentent les grandes lignes, le programme et les principes validés collectivement.



École de la Porte d'eau, Dunkerque, projet de cour résiliente, Carnet de concertation, agur, novembre 2020

### L'ORGANIGRAMME DU PROGRAMME IMAGINÉ



-> Le bâtiment des sanitaires extérieurs doit-il être conservé et réhabilité ou démolir pour reconstruire un nouveau local de stockage ?  
-> Faut-il deux cours distinctes ou une cour partagée ?



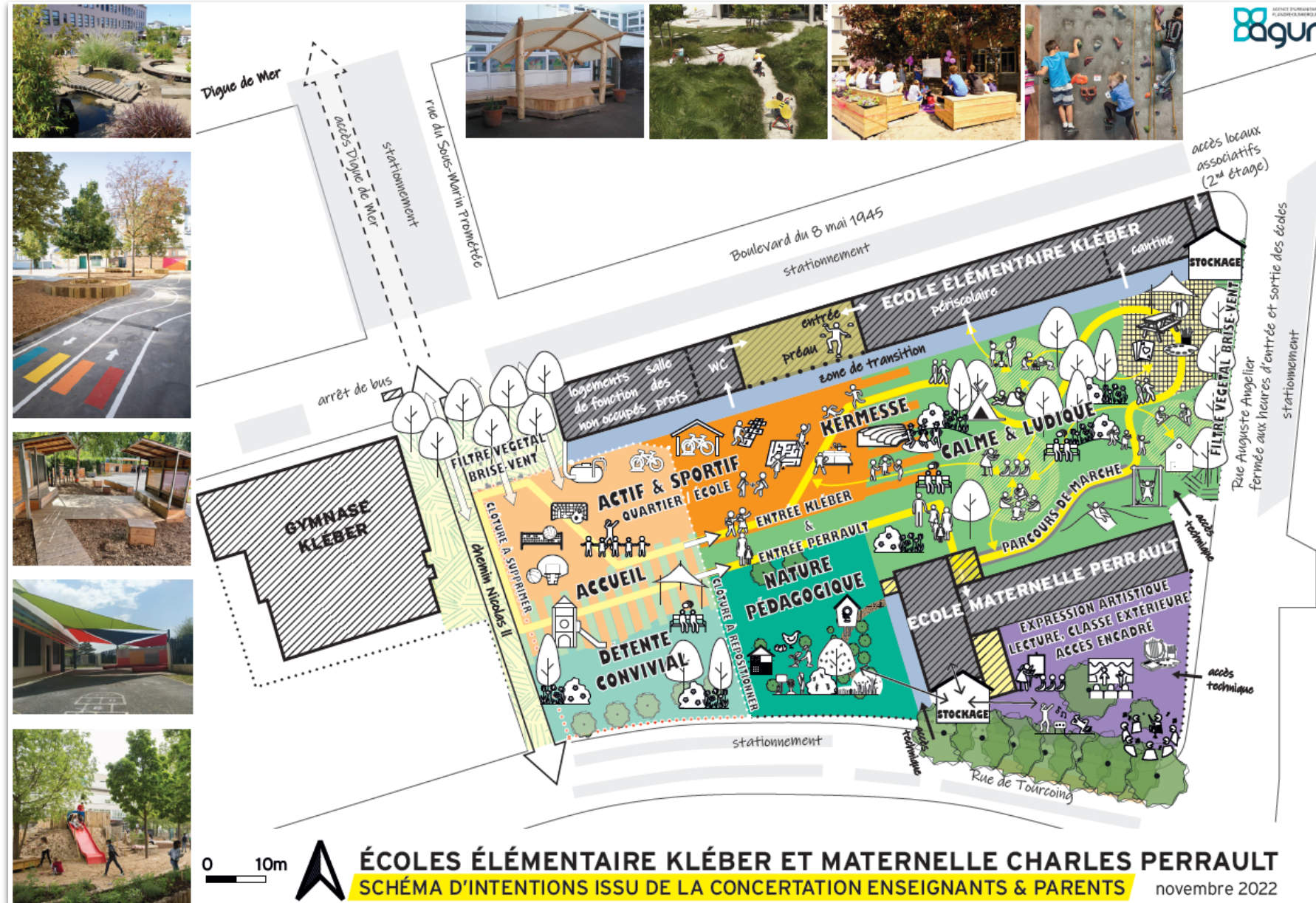
École de la Porte d'eau, Dunkerque, projet de cour résiliente, Carnet de concertation agur novembre 2020



# La concertation : éléments de méthode et outils

Des schémas d'intentions partagés pour guider les phases de conception

=> Cours des écoles Kléber Perrault (Dunkerque)



# Conception et réalisation

Environ 7 mois  
avec un maître  
d'œuvre externe  
(Phytolab)

Travaux d'aménagement sur 2  
mois (fermeture estivale)  
Plantations à l'automne  
(vacances de la Toussaint +  
mercredis)

Conception

DCE

Travaux

Rentrée scolaire





# Localisation



Ecole de la porte d'eau



Ecole Kleber Perrault



# Ecole de la Porte d'eau - année 2021

Budget 525 000 € TTC

Subvention Agence de l'eau 108 000 € TTC

60 % de désimperméabilisation

## Equipements:

- Gradins de repos et école en dehors installée sous un arbre existant conservé
- Cabanes à l'ombre pour faire cours dehors en cas de fortes chaleurs
- Cabane accessible aux élèves en fauteuil roulant
- Voiles d'ombrage
- Cuve de 50m3 de récupération pour arrosage et sanitaires
- Noues paysagères
- Mobiliers de repos à hauteur d'enfants maternelle et élémentaire
- Tracés de terrains de sports entremêlés
- œuvre de l'artiste Céline Condorelli (FRAC 2021) pour rappeler l'accès des pratiques sportives aux femmes et sensibiliser là l'égalité de genre.

Maternelle : 53 élèves  
Elémentaire : 195 élèves

**Total élèves : 248 élèves**  
Surface totale de la cour : 2 800 m<sup>2</sup>



# Ecole de la Porte d'eau - année 2021

AVANT



Imperméable  
**83 %**  
Perméable  
**17 %**

Surface totale : 2 804 m<sup>2</sup>  
Imperméable : 2 331 m<sup>2</sup>  
Perméable : 473 m<sup>2</sup>



APRÈS



Imperméable  
**61 %**  
Perméable  
**39 %**

Surface totale : 2 804 m<sup>2</sup>  
Imperméable : 1 706 m<sup>2</sup>  
Perméable : 1 098 m<sup>2</sup>  
Vegetation : 812 m<sup>2</sup>  
Matériaux perméables : 286 m<sup>2</sup>





# Ecoles Kléber/Perrault - année 2023

Budget 635 000 € TTC

Subvention Agence de l'eau 140 000 € TTC

80 % de désimperméabilisation

## Equipements:

- Gradins de repos et école en dehors installée sous un arbre existant conservé
- Cabanes à l'ombre pour faire cours dehors en cas de fortes chaleurs
- Jardin potager
- Voiles d'ombrage
- Cuve de 15m<sup>3</sup> de récupération pour arrosage
- Noues hydrauliques et paysagères pour les eaux de ruissellement et toiture
- Mobiliers de repos à hauteur d'enfants maternelle et élémentaire
- Poteaux et fils tendus pour l'affichage des œuvres artistiques et collaboration ultérieure.

Maternelle : 110 élèves  
Elémentaire : 141 élèves

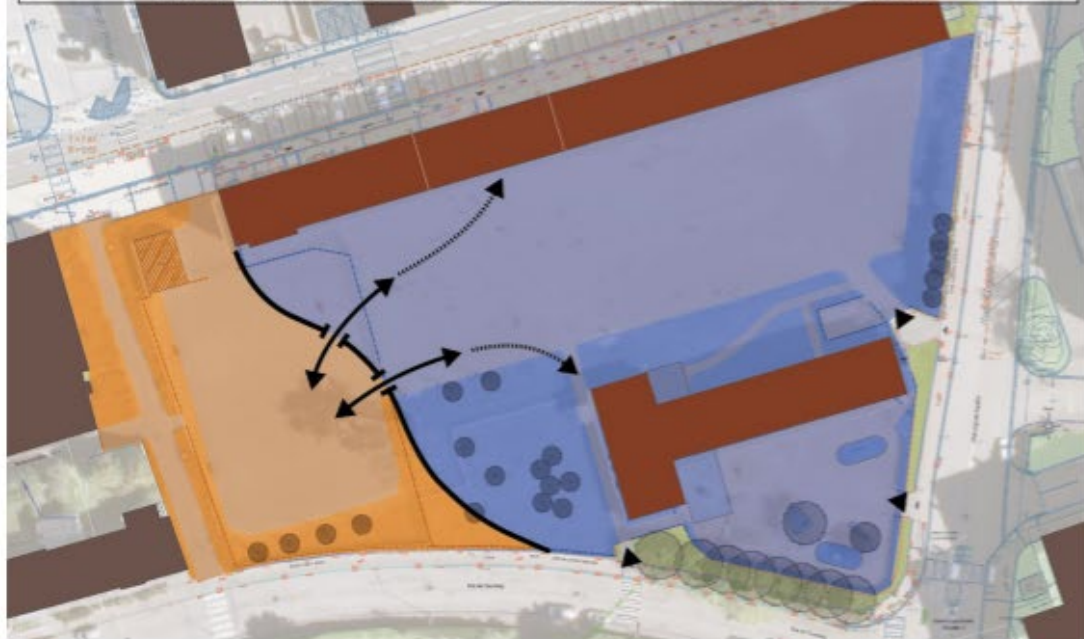
**Total élèves : 251 élèves**  
Surface totale de la cour : 5 671 m<sup>2</sup>



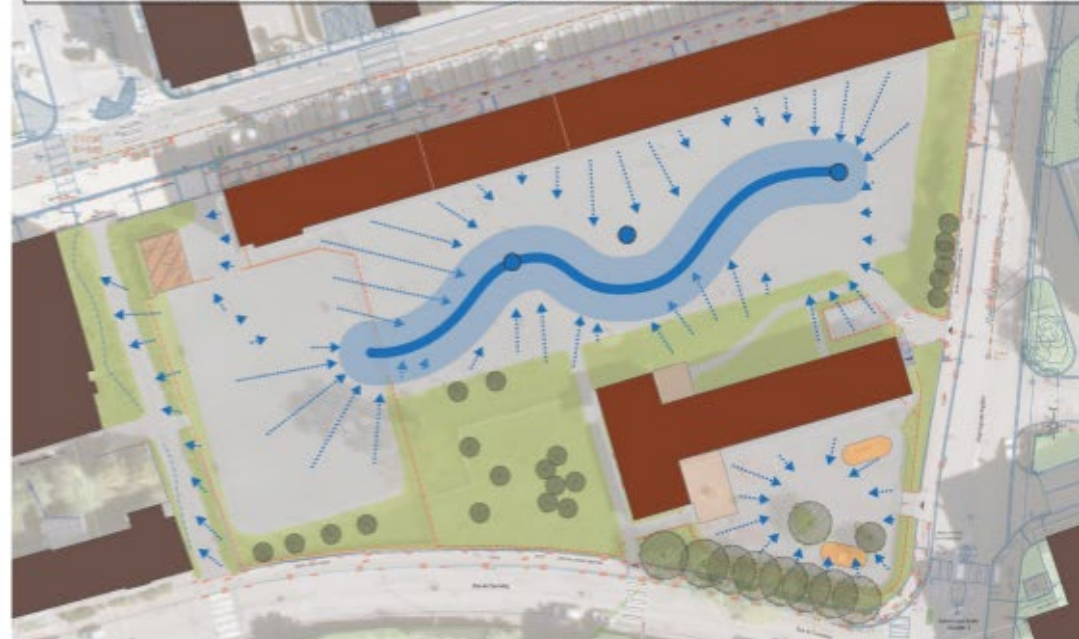
Surface totale placette + cour : 7 984 m<sup>2</sup>



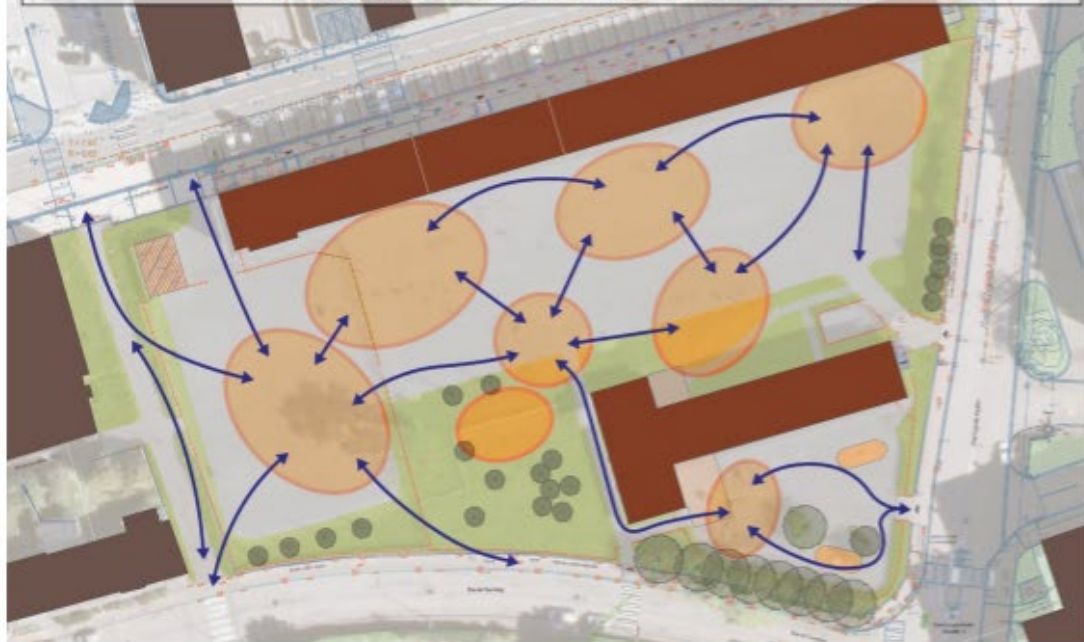
**ESPACE PUBLIC/PRIVÉ ET LES ACCÈS À L'ÉCOLE**



**UNE GESTION PLUVIALE AÉRIENNE CENTRALISÉE**



**CRÉER UN RÉSEAU DE LIEUX/PLACETTES**



**CRÉER DES CONTINUITÉS VÉGÉTALES**

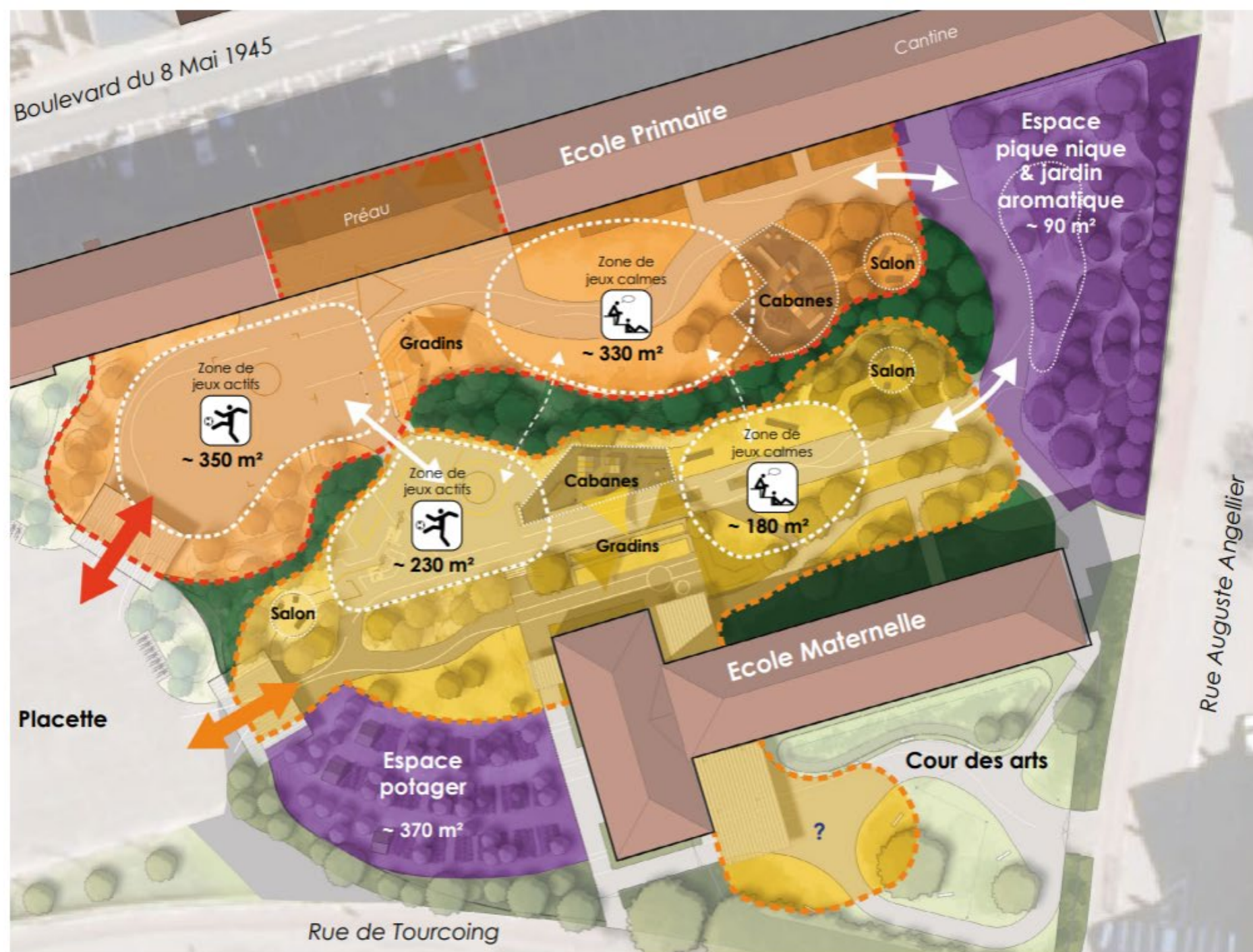




surfaces pour les  
**PRIMAIRES**

surfaces pour les  
**MATERNELLES**

surfaces  
**PARTAGÉES**







Plan projet AVP



Plan projet AVP



3 Le salon dunaire

4 Le salon forestier

1 La forêt labyrinthe

2 Le parcours aventure















### Contacts :

Céline Lejeune – sociologue-urbaniste - [c.lejeune@agur-dunkerque.org](mailto:c.lejeune@agur-dunkerque.org)

Chloé Descamps - paysagiste concepteur - [c.descamps@agur-dunkerque.org](mailto:c.descamps@agur-dunkerque.org)

Mathieu Benoit – architecte-urbaniste - [m.benoit@agur-dunkerque.org](mailto:m.benoit@agur-dunkerque.org)

Sébastien Lebel - paysagiste concepteur - [s.lebel@agur-dunkerque.org](mailto:s.lebel@agur-dunkerque.org)

Vincent Charruau – paysagiste concepteur - [v.charruau@agur-dunkerque.org](mailto:v.charruau@agur-dunkerque.org)

Nicolas Vermeersch – chef de service bureau d'études Qualité de Vie Environnement – [nicolas.vermeersch@cud.fr](mailto:nicolas.vermeersch@ cud.fr)