

DEPARTEMENT DES HAUTES-PYRÉNÉES

-

PRESENTATION DES STRUCTURES TERRITORIALES INTERVENANTES

Quelques chiffres clés de l'agence

Création de l'ADAC 65 : 27 septembre 2012

Statut juridique : Etablissement Public Administratif (CGCT : article L5511-1)

Gouvernance

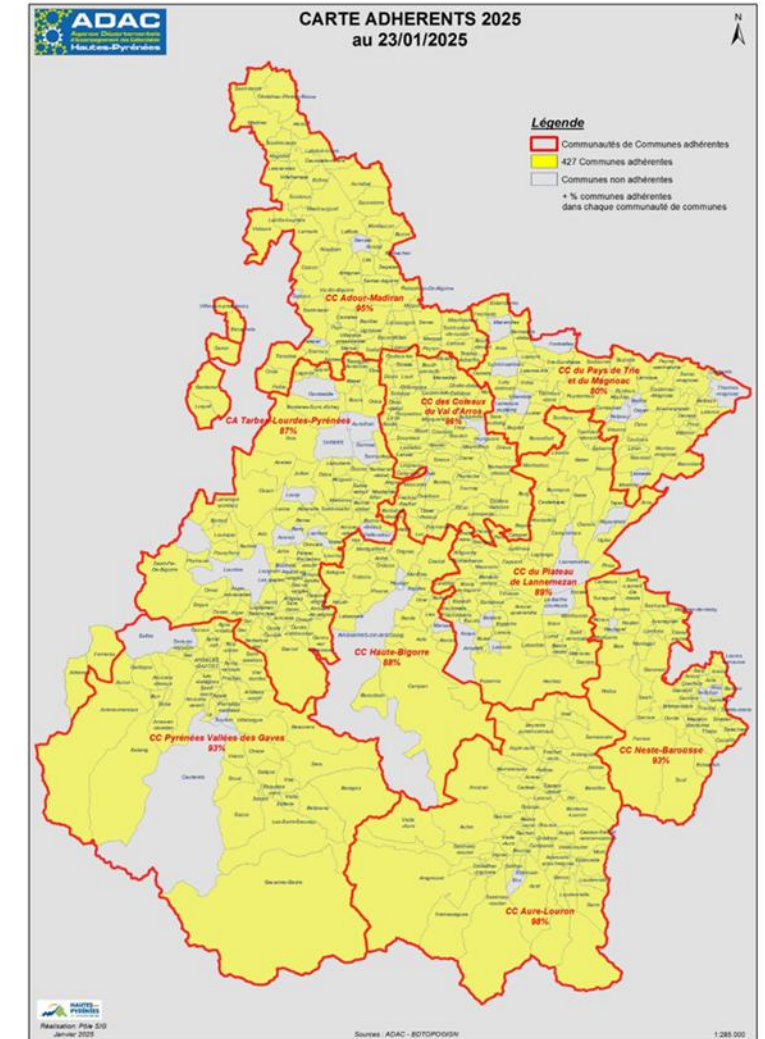
- Le Président du Conseil Départemental est de plein droit le Président de l'ADAC 65
- Un conseil d'administration composé de 17 membres en 2 collèges d'élus :
1^{er} collège : Conseillers départementaux / 2^{ème} collège : Communes et EPCI
- Une assemblée générale comprenant tous les membres de l'agence

Budget 2025

- **828 000 €** comprenant une subvention du Département de **290 000 €**
et un tarif d'adhésion (habitant - population DGF) : **1,80 €** pour les communes et **0,40 €** pour les EPCI

Adhérents 2025

- Le Département des Hautes-Pyrénées
- **427** communes sur 469
- **9** EPCI sur 9



L'ADAC 65, une boîte à outils au service des élus locaux

Une équipe composée de **11** agents

Missions de l'agence

L'agence a pour objet d'apporter aux communes et aux EPCI du Département un conseil et un accompagnement d'ordre technique, juridique et financier, à l'exclusion de toute mission de maîtrise d'œuvre.

- **Mission d'assistance juridique et administrative**
- **Mission d'assistance à maîtrise d'ouvrage**

Domaines d'intervention

- gestion locale
- espaces publics
- bâtiments et équipements publics
- eau - assainissement
- voirie / ouvrages d'art
- aménagements sécurité
- logement
- urbanisme opérationnel

Bilan de l'activité 2024

- **357** dossiers accompagnés en assistance à maîtrise d'ouvrage
- **1 043** dossiers accompagnés en conseil juridique



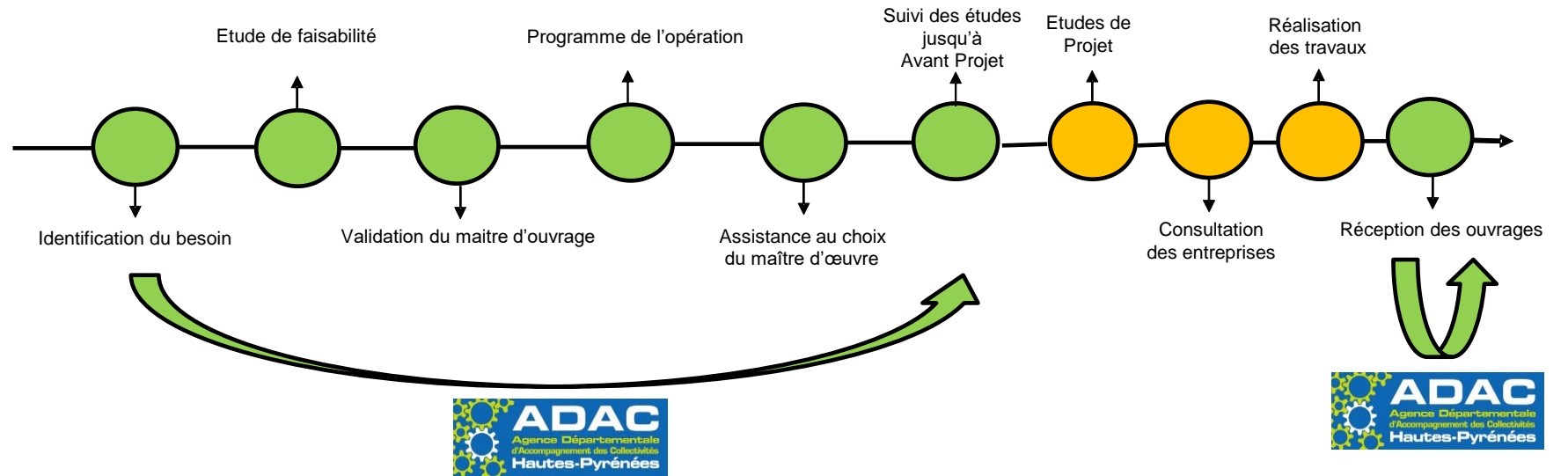
L'ADAC 65, une équipe pluridisciplinaire fondée sur la proximité et dotée de compétences multiples :

- des agents spécialisés dans les domaines : juridique, administratif et technique.
- un réseau de partenaires pouvant apporter conseils et expertises techniques à l'Agence dans le cadre de ses missions.

L'accompagnement de l'ADAC 65 : Assistance à Maîtrise d'Ouvrage

Assistance à maîtrise d'ouvrage pré-opérationnelle pour la mise en œuvre de projet d'investissement en aide à la décision à l'exclusion de toute mission de maîtrise d'œuvre.

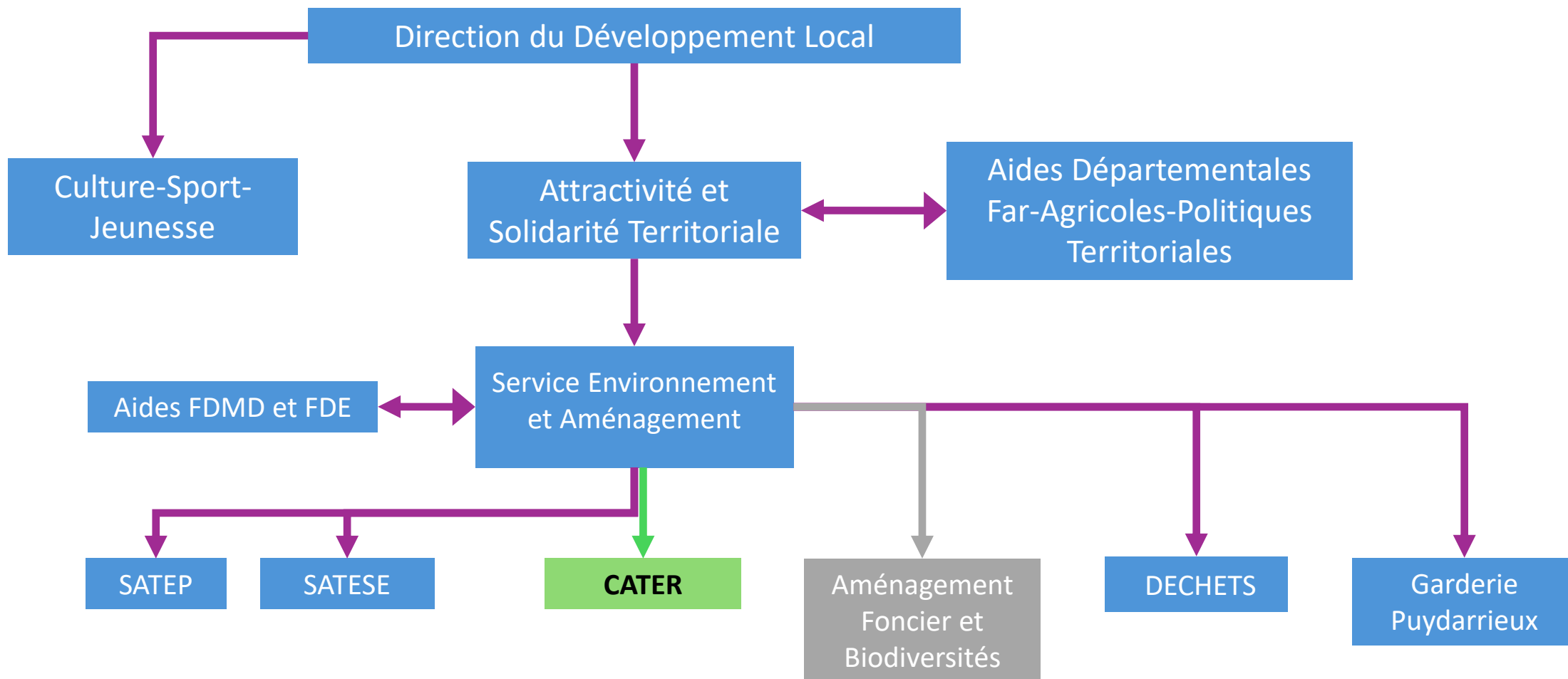
Thématiques
Voirie / Ouvrages d'art
Aménagement Espaces Publics
Aménagements de sécurité
Bâtiments / Equipements publics
Logement
Eau - Assainissement
Urbanisme Opérationnel



Pour l'assistance à maîtrise d'ouvrage concernant spécifiquement les ouvrages d'art, nos partenaires privilégiés :



L'accompagnement du Département des Hautes-Pyrénées pour les Collectivités



Mission de la Cellule d'Assistance Technique à l'Espace Rivière le Conseil et l'Accompagnement au plus près du terrain

Pour qui nous intervenons ?

- Collectivités Territoriales - Communes - Syndicats Intercommunaux (Ex: Assainissement)
- Syndicats Gemapien
- Privés riverains, Secteur Agricole et Institutionnels (Chambre Agricole)
- En Interne auprès des services DRM (faucardage) et DCBN du Département 65

Pour quelles types d' interventions ?

- Evaluations techniques des travaux
- Intégration des Gémapiens dans la démarche
- Rédaction / Suivi des DLE en lien avec la DDT-CEN-FDAAPPMA-CATZH
- Intégration des obligations environnementales – Espèces protégées
- Organisation des «petits» chantiers (Hors Moe) avec les différents partenaires

Autres Interventions :

- Suivi qualité des cours d'eau
- Formation élus et agents – Participation aux comites de suivis (Natura 2000, Carto CE,...)
- Etat des lieux CE - Géomorphologie - Post crue



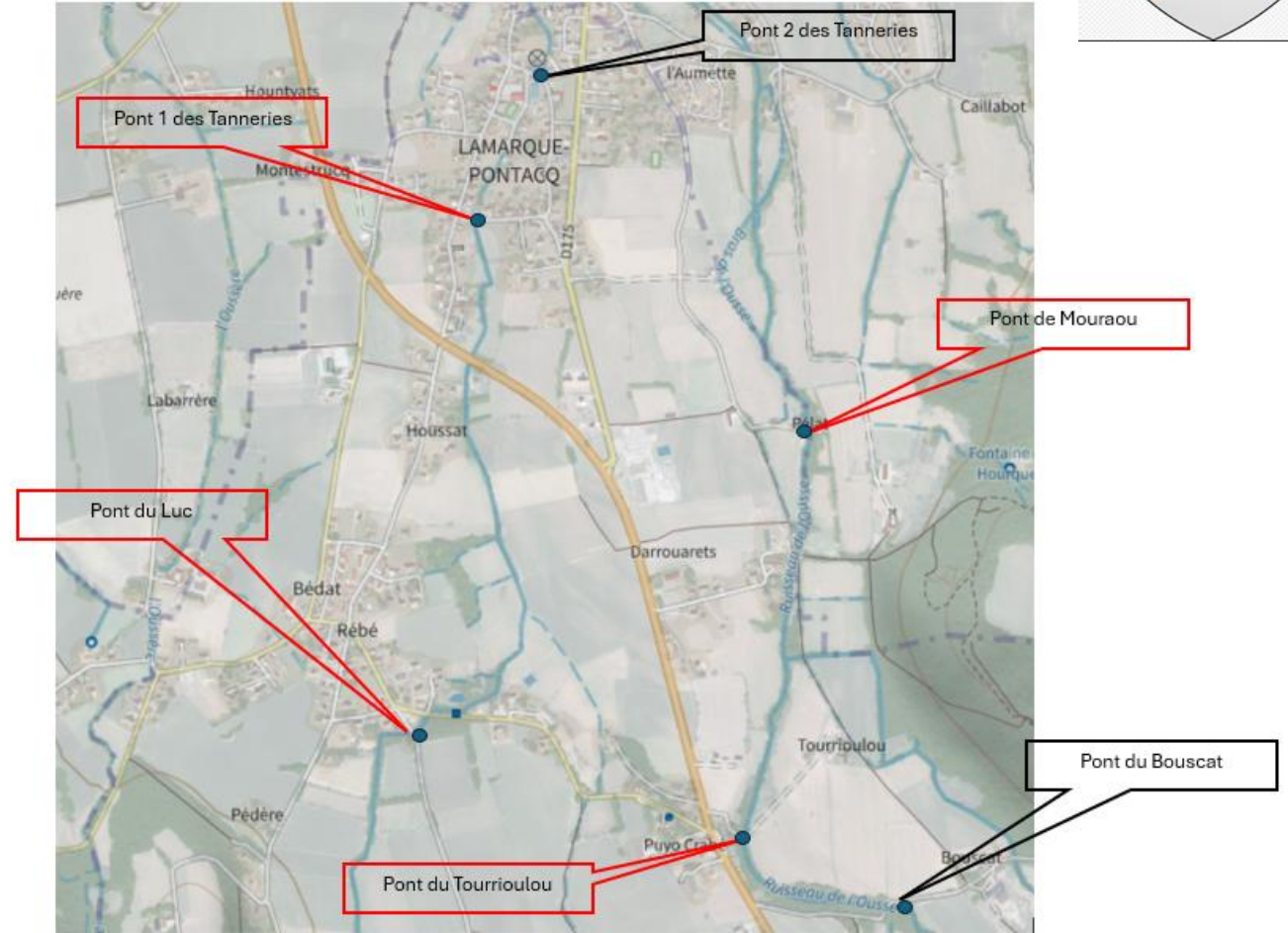
RETOURS D'EXPÉRIENCE

-

**Présentation de deux accompagnements
de collectivités adhérentes**



❖ Localisation



❖ Etat des lieux

Partenaire :



Identification du pont	N° voie communale	Cours d'eau	Notation carnet de santé	Usages	Principales caractéristiques géométriques	Désordres identifiés dans les carnets de santé	
Pont du Bouscat	VC 25	L'Ousse	Non évalué	Accès à 1 particulier Accès agricole important	4 appuis maçonnés 1 tablier schiste + béton armé ouverture 7,3 m / largeur 3,8 m	Eclats de béton sur les poutres de rive 	
Pont du Tourrioulou	VC 28	L'Ousse	4	Accès à 1 particulier Accès commerce Accès agricole	3 appuis maçonnés 1 tablier dalles en schiste ouverture 5,4 m / largeur 3,5 m	Fissures de dalles schistes avec traces d'humidité 	Affouillement rive gauche et disjointolement des appuis 
Pont du Luc	VC 23	Le Luc	4	Accès agricole important Accès public à la chapelle	2 appuis maçonnés 1 tablier dalle béton armé ouverture 3 m / largeur 5,4 m	Affouillement des 2 culées 	Basculement de l'appui rive droite 
Pont 1 des tanneries	VC 6	Le Luc	4	Accès en centre de village avec usine à proximité de l'ouvrage	2 appuis maçonnés 1 tablier dalles en schistes ouverture 2,5 m / largeur 6,6 m	Affouillement culée rive gauche 	Présence de dalles schistes avec traces d'humidité 
Pont 2 des tanneries	VC 9	Le Luc	Non évalué	Accès en centre de village	2 appuis maçonnés 1 tablier matériau non identifié ouverture 2 m / largeur 13 m	Ouvrage non visitable à ce jour	
Pont de Mouraou	VC	L'Ousse	4	Accès agricole et randonneurs	2 appuis maçonnés 1 tablier mixte béton/acier ouverture 4,3 m / largeur 3,3 m	Corrosion des profilés métalliques 	Affouillement des culées 

❖ Analyse

- Technique
- Réseaux
- Environnementale, dossier loi sur l'eau
- Règlementaire et foncier
- Usages et besoins
- Incidences financières
- Mode d'intervention

❖ Financement

- Enveloppe études et travaux (5 OA) : 290 K€ HT
- Subventions (PNP Travaux / DETR / FAR ..)



❖ Priorisation

Niveau de priorité	Identification de l'OA et principale action
1	Pont du Luc (travaux de démolition et reconstruction)
1	Pont du Tourrioulou (études de MOE et travaux)
1	Pont des tanneries 2 (inspection de l'ouvrage)
2	Pont des tanneries 1 (travaux de réparation)
3	Pont de Mouraou
3	Pont du Bouscat



Faisabilité

- Dossier de faisabilité, aide au dossier de subvention
- Validation du MOA poursuite études et travaux
- Consultation bureau d'études pour MOE
- Choix du bureau d'études

Etudes

- Diagnostic, étude préliminaire
- Etudes : EP/AVP/PRO
- Dossier loi sur l'eau (CATER)
- Consultation des entreprises

Travaux

- Préparation de chantier
- Travaux
- Réception et remise en circulation



Faisabilité

- Dossier de faisabilité avec démolition et reconstruction d'un nouvel ouvrage de type pont cadre béton
- Aide à la recherche des financements
- Validation du MOA poursuite études et travaux

Etudes

- Programme de travaux simple (démolition et reconstruction)
- Choix d'une entreprise compétente en GC / OA
- Levé topographique
- Concertation avec gestionnaire du cours d'eau, DDT 65, CATER pour définir les nouvelles caractéristiques de l'ouvrage
- Etudes d'exécution par l'entreprise

Travaux

- Préparation de chantier
- Construction du pont cadre béton
- Reconstitution du cours d'eau
- Démolition de l'ancien ouvrage
- Remise en état des lieux, réception et remise en circulation



MONTASTRUC – Réfection du pont, rue de la Poste

Présentation :

MONTASTRUC – Hautes-Pyrénées

Communauté de Communes du Plateau de Lannemezan

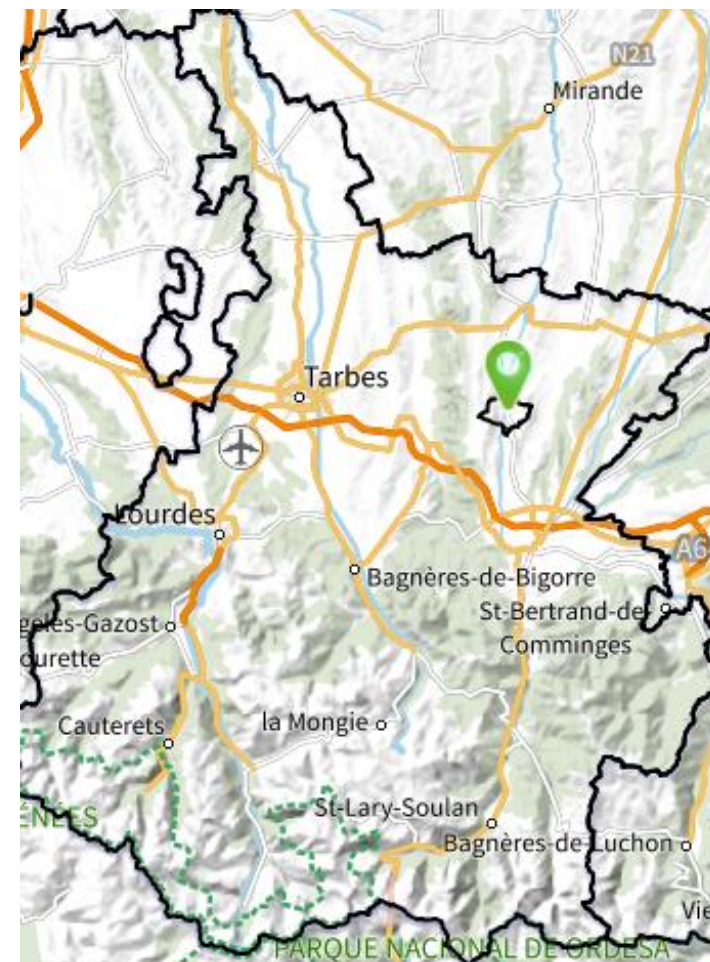
Superficie : 12,3 km²

Population : 238 habitants



Contexte :

La Commune de MONTASTRUC s'est inscrite au PNP de 2021 pour la réalisation des inspections de ses ponts.



Conclusions des inspections :

2 Ponts et 1 passerelle :

Identification du pont	Cours d'eau	Notation carnet de santé	Usages	Principales caractéristiques	Désordres identifiés (carnet de santé)	Prescriptions
Pont rue de la Poste	La Baïse	4	routier et agricole	2 appuis maçonnés Tablier béton armé Ouverture 10,7m Largeur 4,3m	Aciers apparents et corrodés Disjointoiement en pied de culées Etanchéité non fonctionnelle Garde-corps non conformes	Limitation tonnage à 3,5 T Sécurisation garde-corps
Pont de Bellecour	La Baïse	3	Véhicules légers	2 appuis maçonnés Tablier béton armé Ouverture 10,9 m Largeur 3,3m	Aciers apparents et corrodés Disjointoiement en pied de culées Garde-corps non conformes	R.A.S.
Passerelle piétonne de Bellecour	La Baïse	2	piétons	2 appuis maçonnés Tablier béton armé Ouverture 10,9 m Largeur 1,5m	Infiltrations d'eau à la jonction avec le tablier du pont Fissure verticale toute hauteur culée rive gauche Début de creusement sous l'épaulement Végétation poutre et appuis Garde-corps non conformes	R.A.S.

Partenaires associés

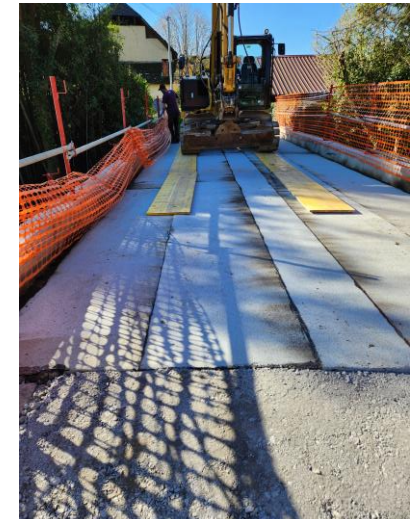


=> Priorité 1 : Pont rue de la Poste



Consistance des travaux :

- Travaux préparatoires (*végétation, pêche*)
- Réfection et reprise de l'étanchéité du tablier :
 - Piquage et remise en état des parties altérées des bétons,
 - Passivation des aciers,
 - Etanchéité par feuilles préfabriquées,
 - Réfection chaussée (GB + BBSG).
- Reprise des appuis :
 - Nettoyage et curage des appuis,
 - Rejointoiement des maçonneries,
 - Pose d'un solin en enrochement bétonné en sous œuvre avec liaisonnement amont et aval sur chacune des piles.
- Changement du garde-corps.



MONTASTRUC – Réfection du pont, rue de la Poste

Accompagnement :

ADAC 65 :

- faisabilité,
- recherche des entreprises travaux
- accompagnement aux opérations de réception

CATER 65 :

- partie réglementation Loi sur l'Eau (aide au montage du dossier de déclaration)
- coordination des différents intervenants (travaux forestiers préalable, pêche électrique, travaux du Pont)

Entreprises :

Pêche électrique : Fédération départementale de pêche des Hautes-Pyrénées

Travaux forestiers préalables : ROUY



Travaux de réfection du pont : LTP Génie Civil & Gabions



Coût de l'opération : 100 680 € H.T.

- Financement : 63% - 40 000 € DETR / 20 000 € FAR / 3 453 € CCPL
- Autofinancement : 37% - 37 227 € H.T.

MERCI DE VOTRE ATTENTION