

Freins et leviers à la marche chez les aînés



LA LONGÉVITÉ, UNE CHANCE POUR TOUS !





Le GÉrontopôle des Pays de la Loire

Notre vocation

Transformer le vieillissement de la population en une opportunité pour tous !

Le GÉrontopôle a pour finalité d'être :

- **Un lieu de rencontre**, de convergence et de concertation des acteurs régionaux portant des initiatives en faveur du bien-vieillir
- **Une structure en charge du montage, de l'accompagnement ou de la réalisation de projets et d'études** d'intérêt général concernant le vieillissement
- **Un centre de ressources et d'expertises** complémentaires

un agitateur d'idées, un facilitateur d'actions et d'innovations



Méthode



Méthode

3 territoires d'étude : Angers, Craon et Pornic

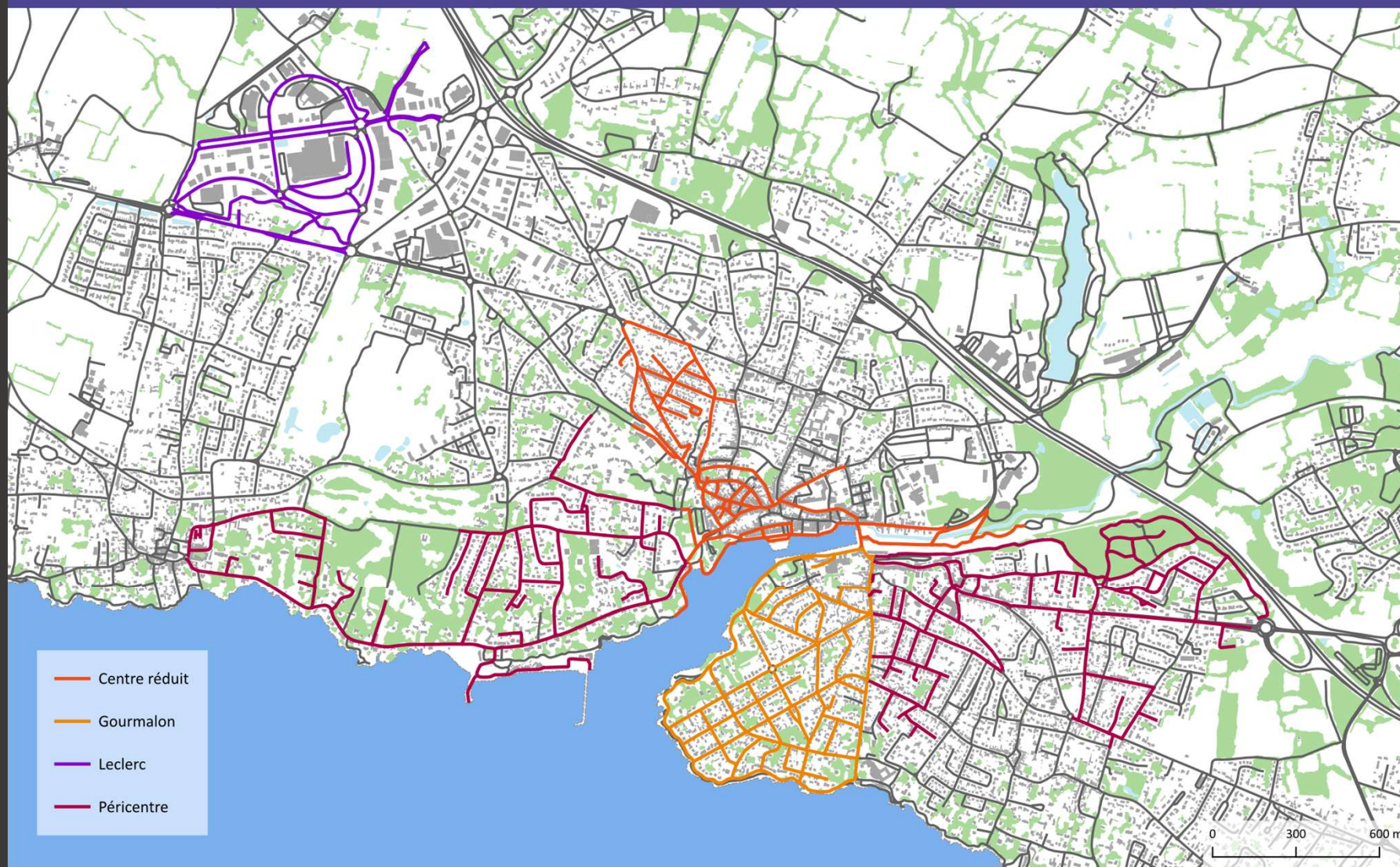
Ballade commentée, focus groups, porteurs de paroles → plus de 100 personnes interrogées

Analyse de la marchabilité des espaces publics :

- 108 km de voirie analysés à pied en déambulateur à partir d'une grille coconstruite avec des aînés

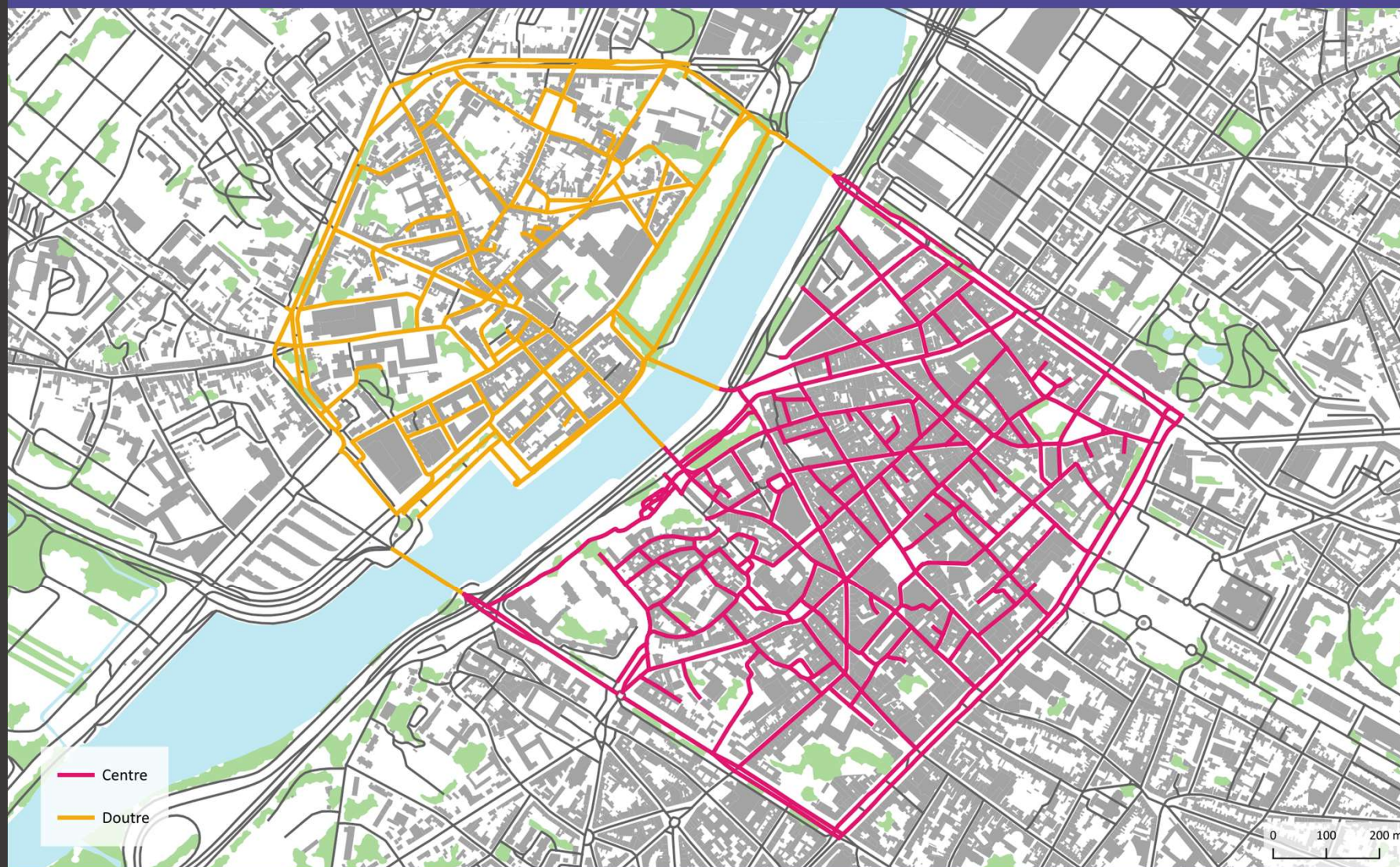
3 ateliers pour élaborer des recommandations

Zones d'étude de la marchabilité à Pornic



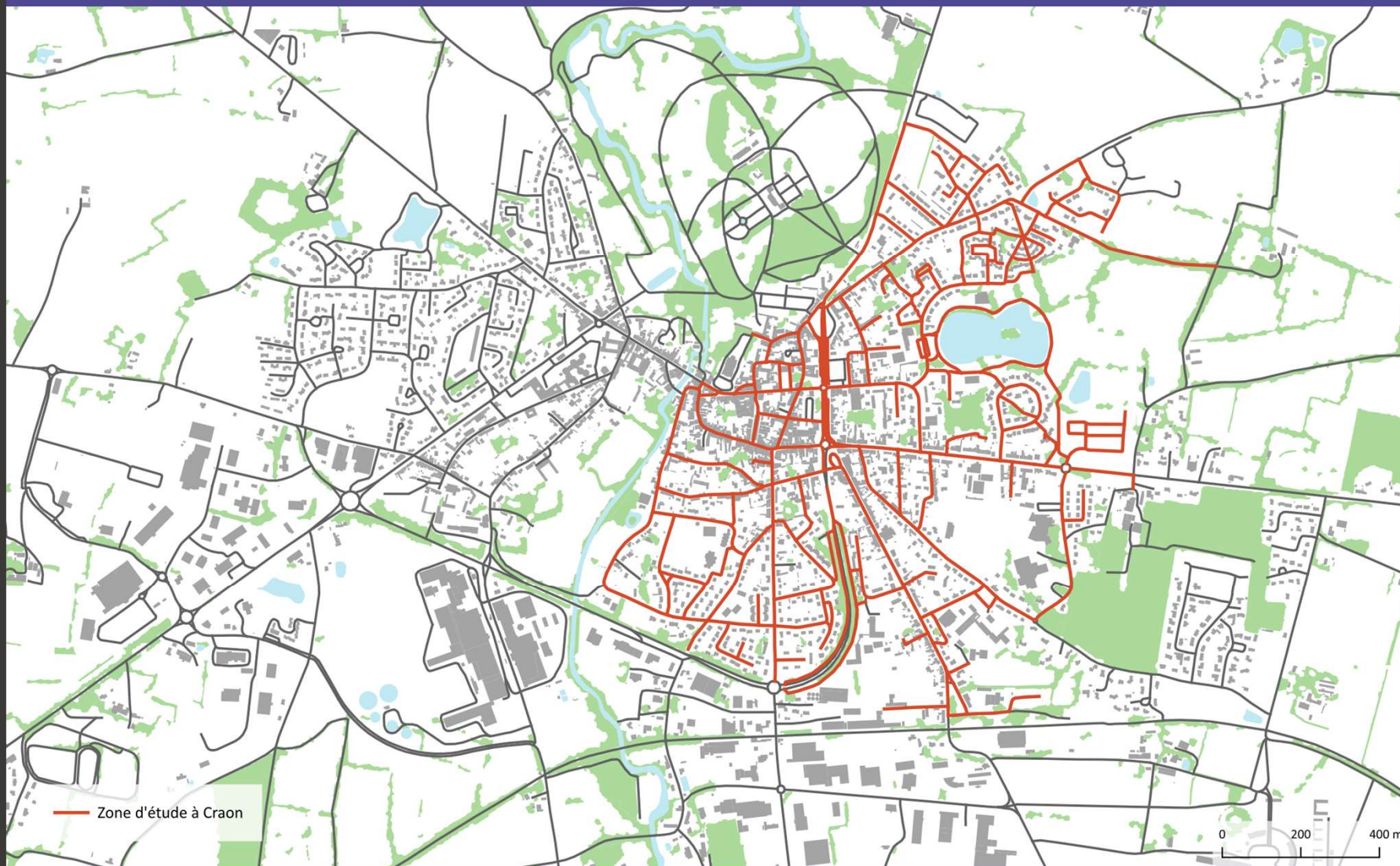
Sources : IGN, 2023

Zones d'étude de la marchabilité à Angers



Sources : IGN, 2023

Zones d'étude de la marchabilité à Craon



Sources : IGN, 2023

Sécurité

Accidentalité

Largeur de la voirie

Obstacles

Dévers

Partage de la voirie

Lisibilité - visibilité

Chute

Agression

Accessibilité

Revêtement

Largeur de la voirie

Obstacles

Dévers

Hauteur des traversées

Bandes d'éveil de vigilance

Assises

Toilettes publiques

Attractivité

Proximité des destinations

Proximité de sources de motivation

Paysage, ambiance

Concurrence autres modes

Intermodalité, parcours global

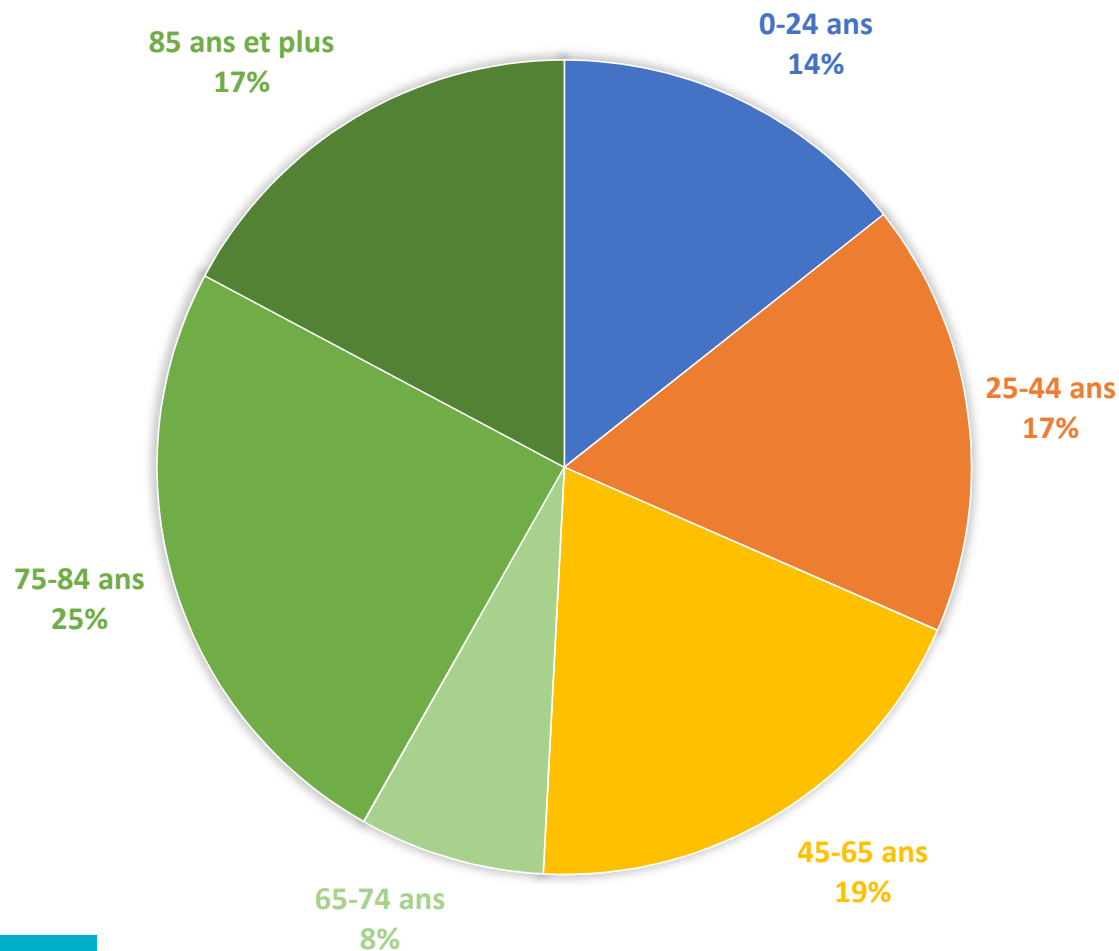
Habitude



Sécurité



Part des piétons tués par âge entre 2010 et 2019 dans les Pays de la Loire



« Le chemin des Mousseaux est limité à trente mais il y en a qui ne respectent pas ça et descendent la pente à toute allure. C'est dangereux parce qu'il n'y a pas de trottoir. »

« Je trouve que le temps de traversée est parfois un peu court. »

« Les trottinettes sont un fléau, une vraie plaie en ville. Elles prennent les trottoirs et ne respectent pas le code de la route. »

Source : ONISR, 2010-2019



Appréhension de la chute

Selon Santé publique France , environ **une personne sur trois de 65 ans et plus, et plus de la moitié des 85 ans** et plus chutent chaque année, **un tiers de ces chutes** ayant lieu en **dehors du domicile**

Lors du lancement du Plan Antichute en 2022, le gouvernement rapportait que plus de **100 000 hospitalisations et 10 000 décès** annuels sont directement liés aux chutes des personnes âgées, un peu plus **d'un décès par heure**

1^{ère} chute = **appréhension**

« Il y a des problèmes d'entretien des trottoirs, beaucoup de trous dans le sol. C'est gênant et même dangereux quand on marche mal. »

« Les minimarches devant l'Espace Welcome, il y a plein de gens qui ne les voient pas et tombent. C'est un par semaine selon [un agent du CCAS]. Pareil pour les plots arrondis pour que les gens ne se garent pas. »

« Dans ma rue, je vois des personnes âgées marcher sur la route parce que les trottoirs sont bancals. »

« Je vérifie s'il y a du monde pour me relever si je tombe quand je marche. Je longeais la Maine un dimanche matin. Ça allait parce qu'il y avait des pêcheurs au début, puis, plus personne, et là j'ai fait demi-tour ! Au Lac de Maine, par contre, il y a toujours du monde. »

Lisibilité de l'espace public

« Les gens ne comprennent pas le fonctionnement de la zone 30, la priorité piétons, même sans passages piétons marqués ! »

« Il faudrait améliorer la signalétique. Rajouter des poteaux, c'est compliqué, mais on peut toujours peindre le sol, pour les zones 30 notamment. Ce n'est pas toujours clair pour savoir où on doit rouler à 30. »

« Avenue Noëveillard : il n'y a pas de passages piétons marqués pour la traversée. Les services de la ville ont répondu qu'en zone 30, on n'en met pas. Je trouve que quand même, l'été, personne ne sait où il doit se mettre. »

« Boulevard Dumesnil, côté opposé à la pharmacie place Monprofit, c'est illisible avec des stationnements non réglementaires, ce qui fait qu'on a une piste cyclable entre deux rangées de voiture et on ne sait pas très bien où doivent marcher les piétons. »

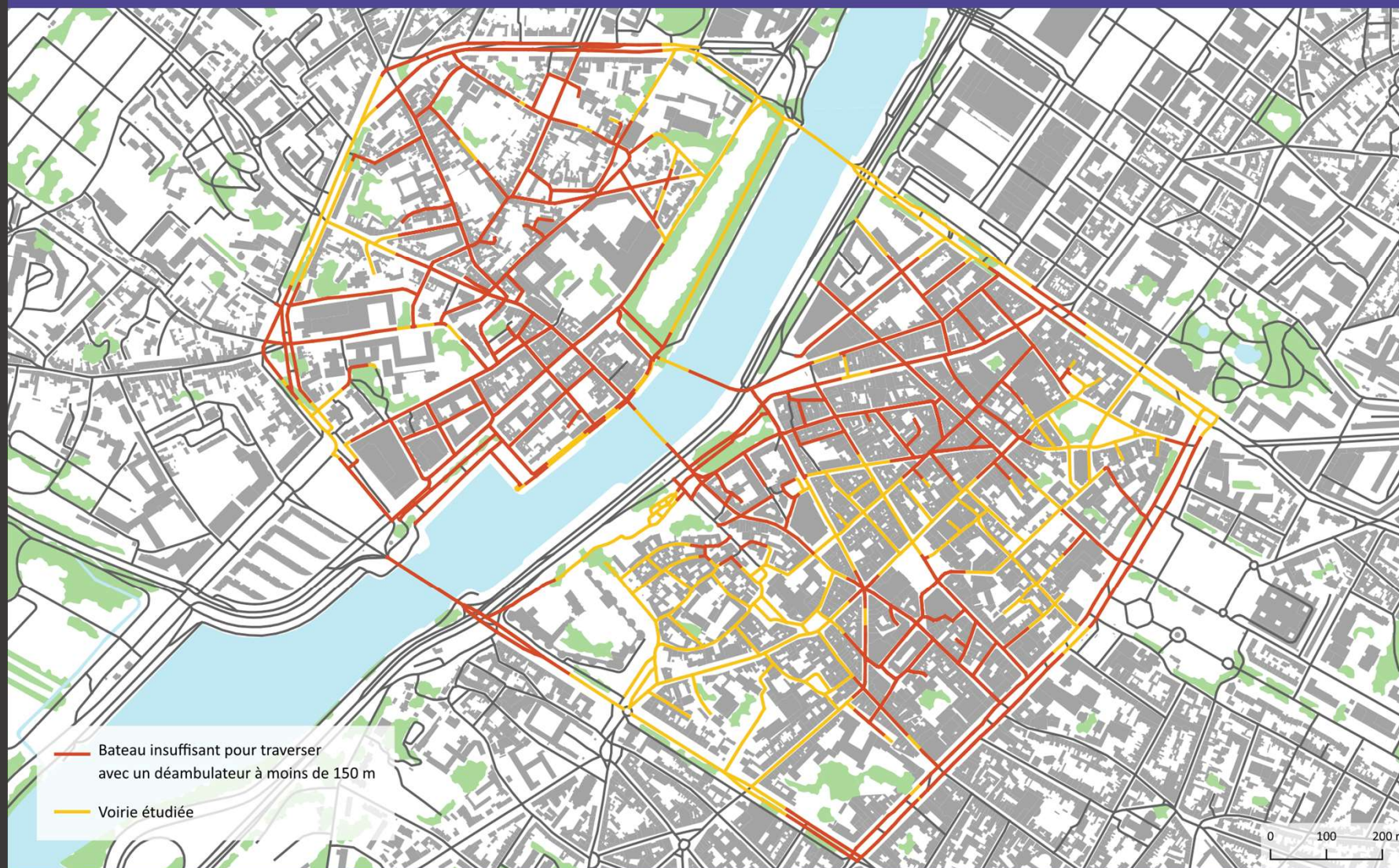




Accessibilité

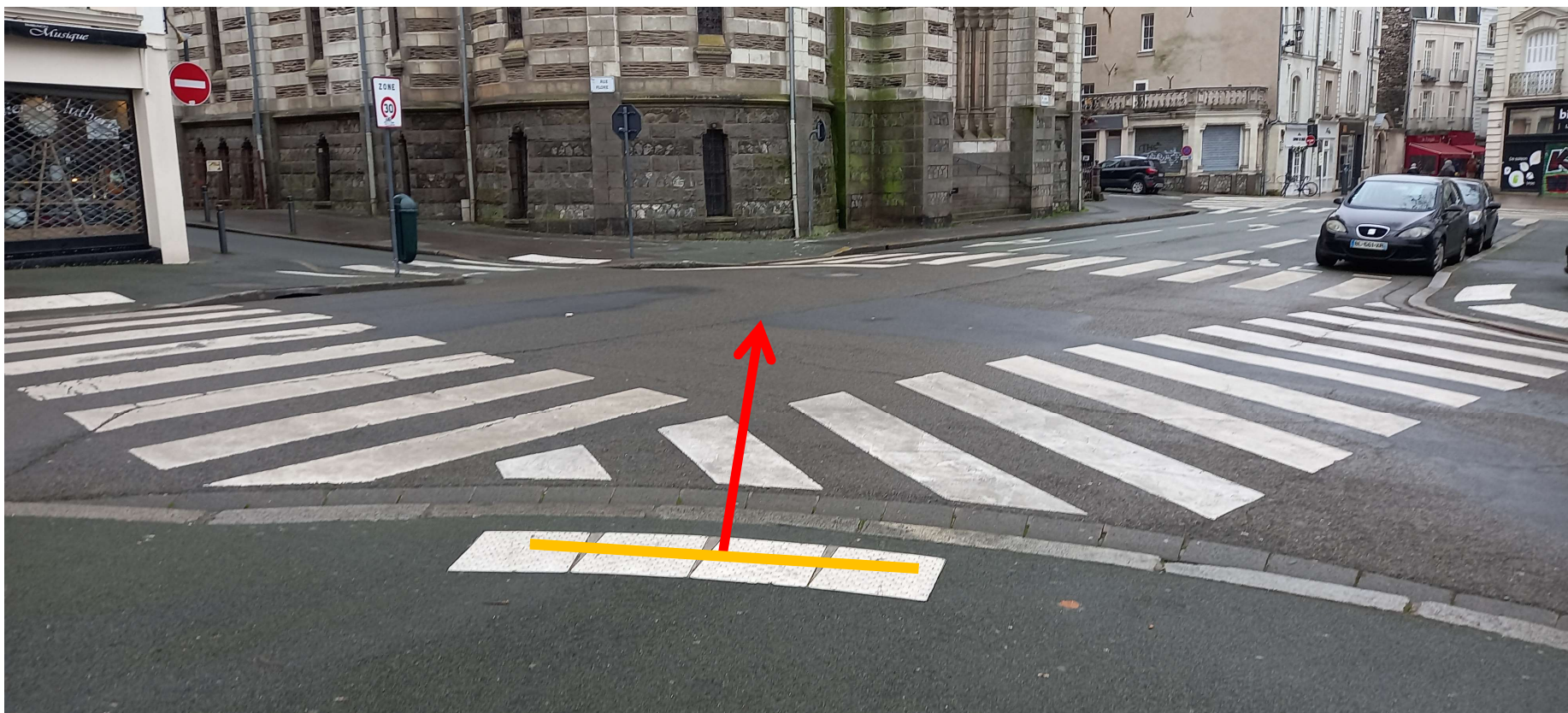


Abaissement des trottoirs permettant la traversée avec un déambulateur à Angers



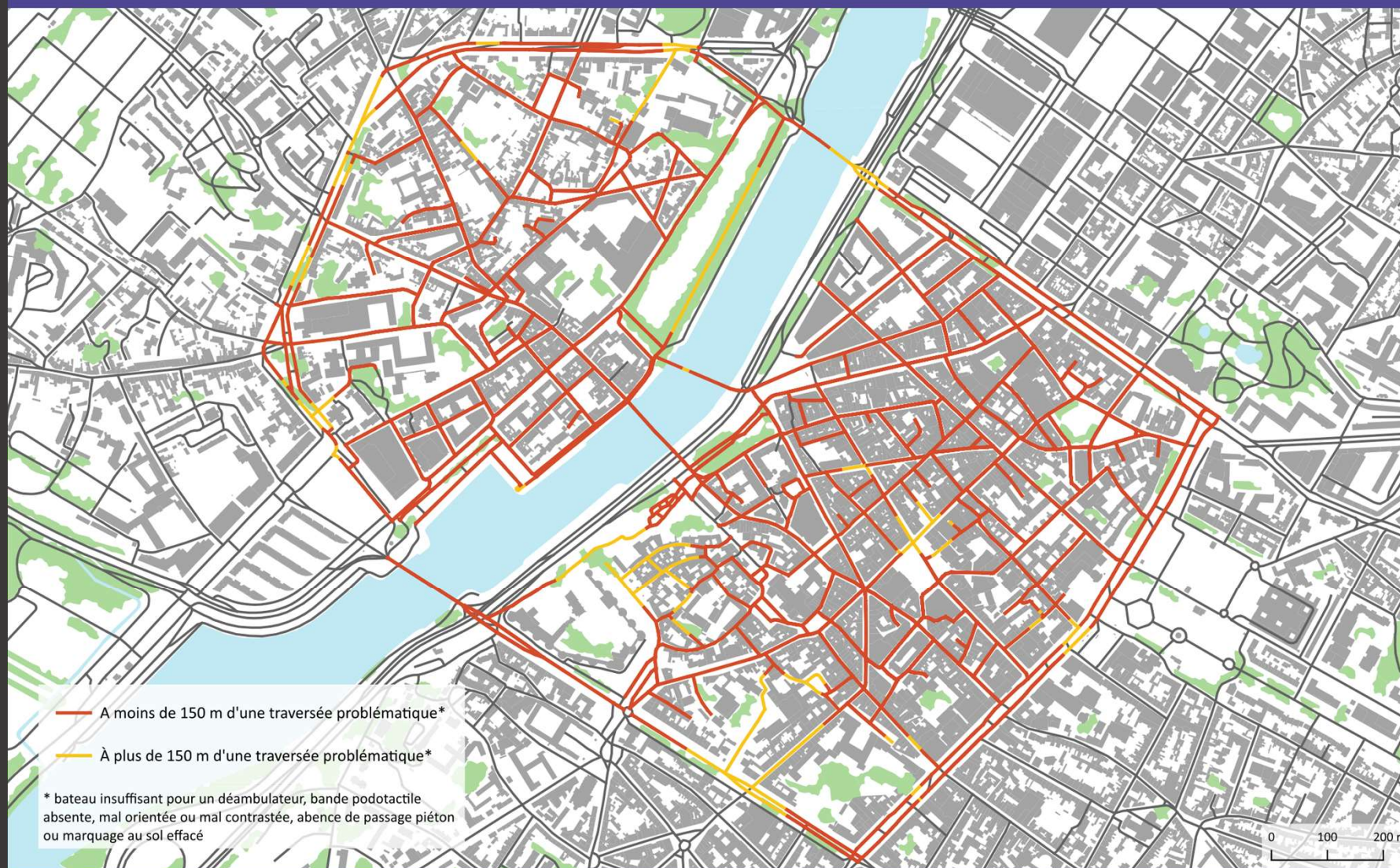
Sources : IGN, relevé de terrain, 2023

Accessibilité – bande d'éveil de vigilance



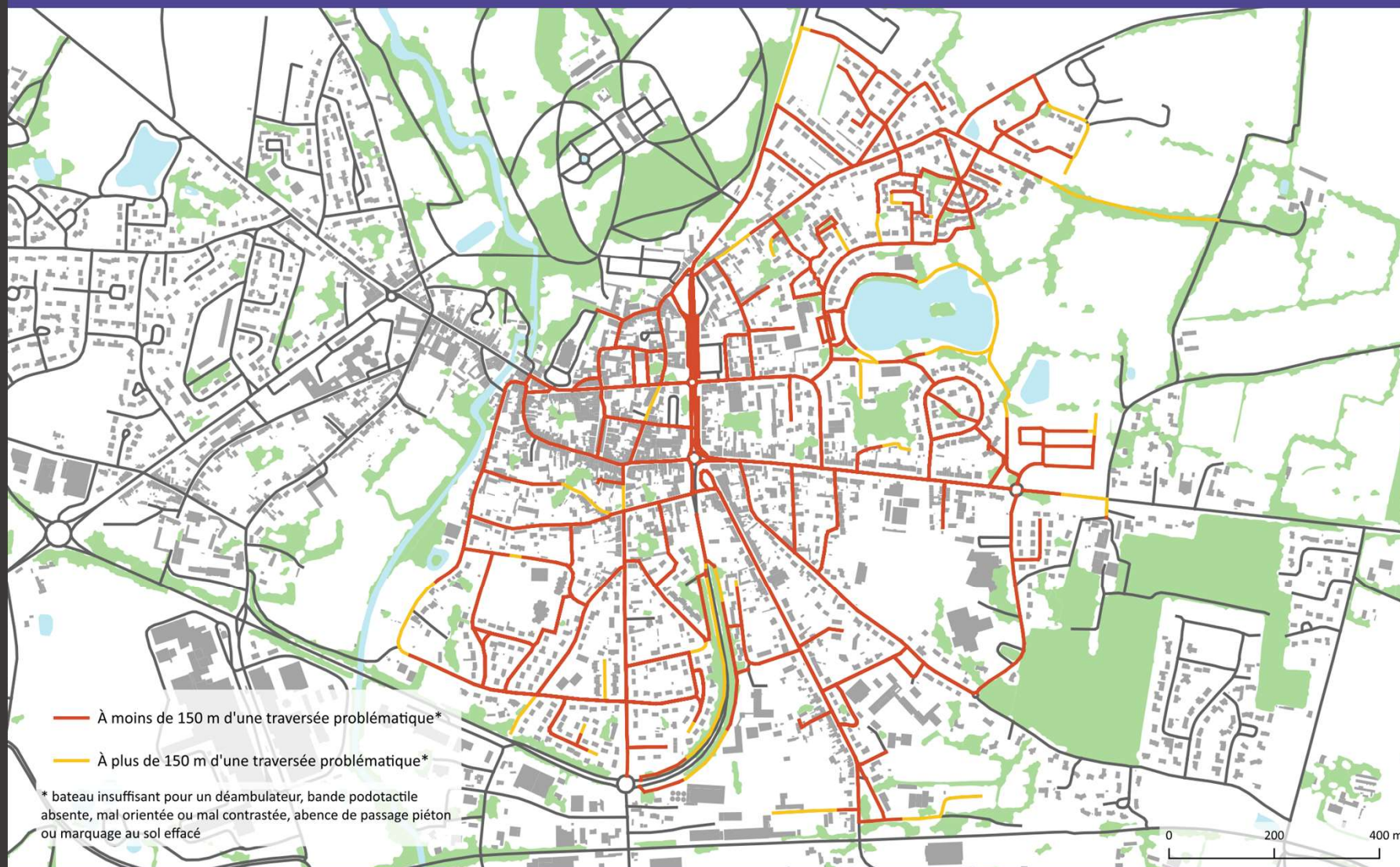
Angers

Traversées problématiques à Angers



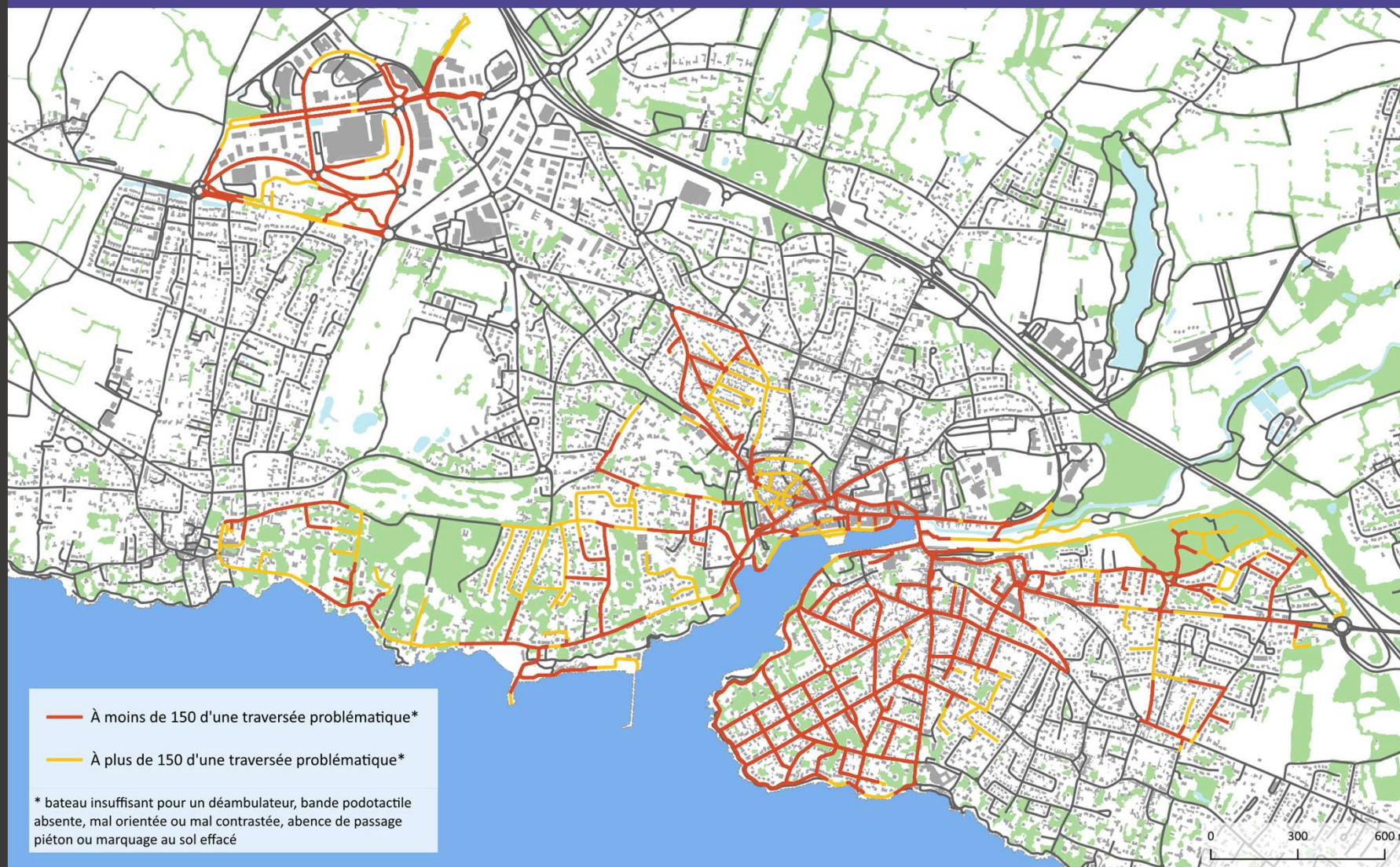
Sources : IGN, relevé de terrain, 2023

Traversées problématiques à Craon



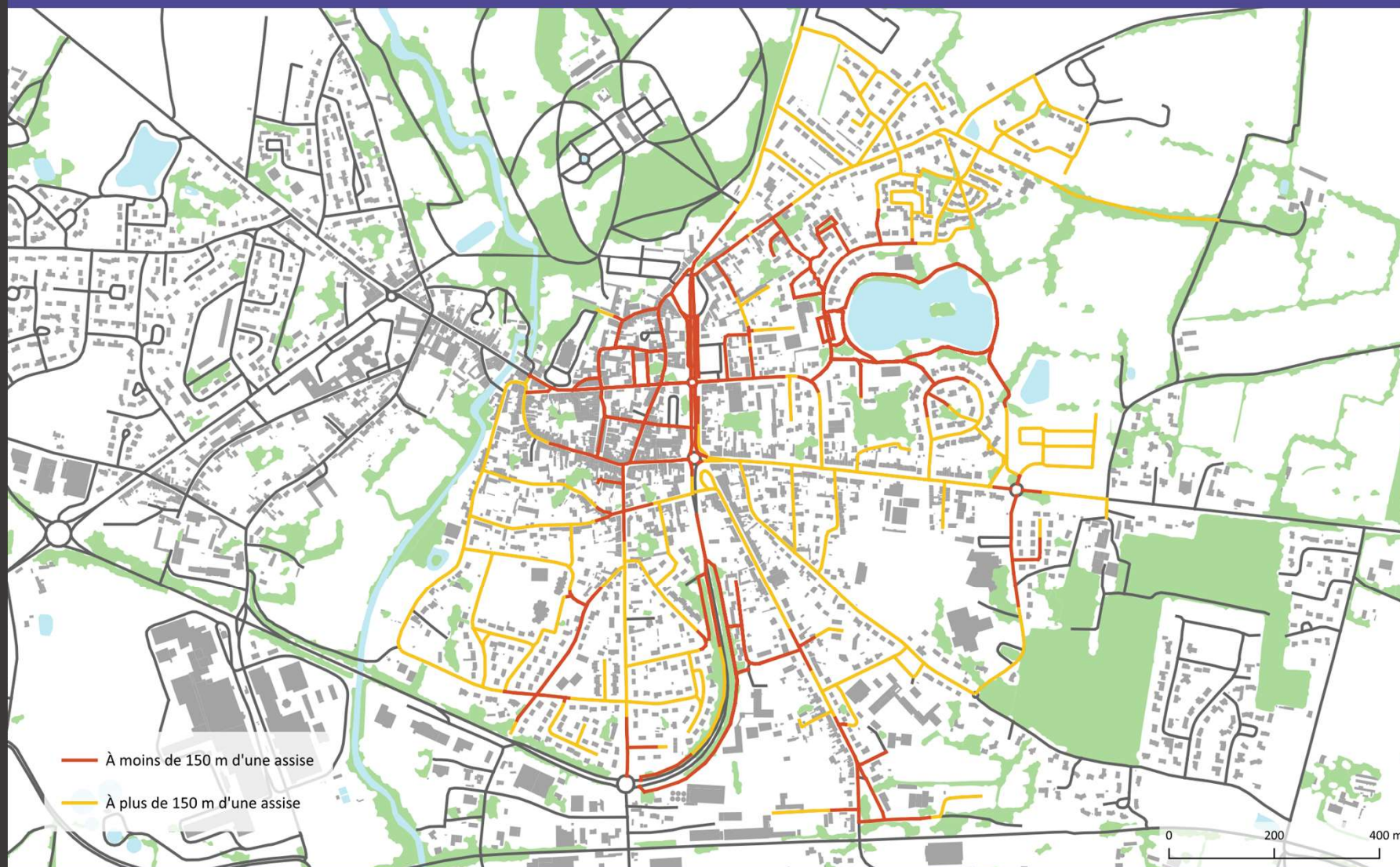
Sources : IGN, relevé de terrain, 2023

Traversées problématiques à Pornic



Sources : IGN, relevé de terrain, 2023

Maillage des assises à Craon



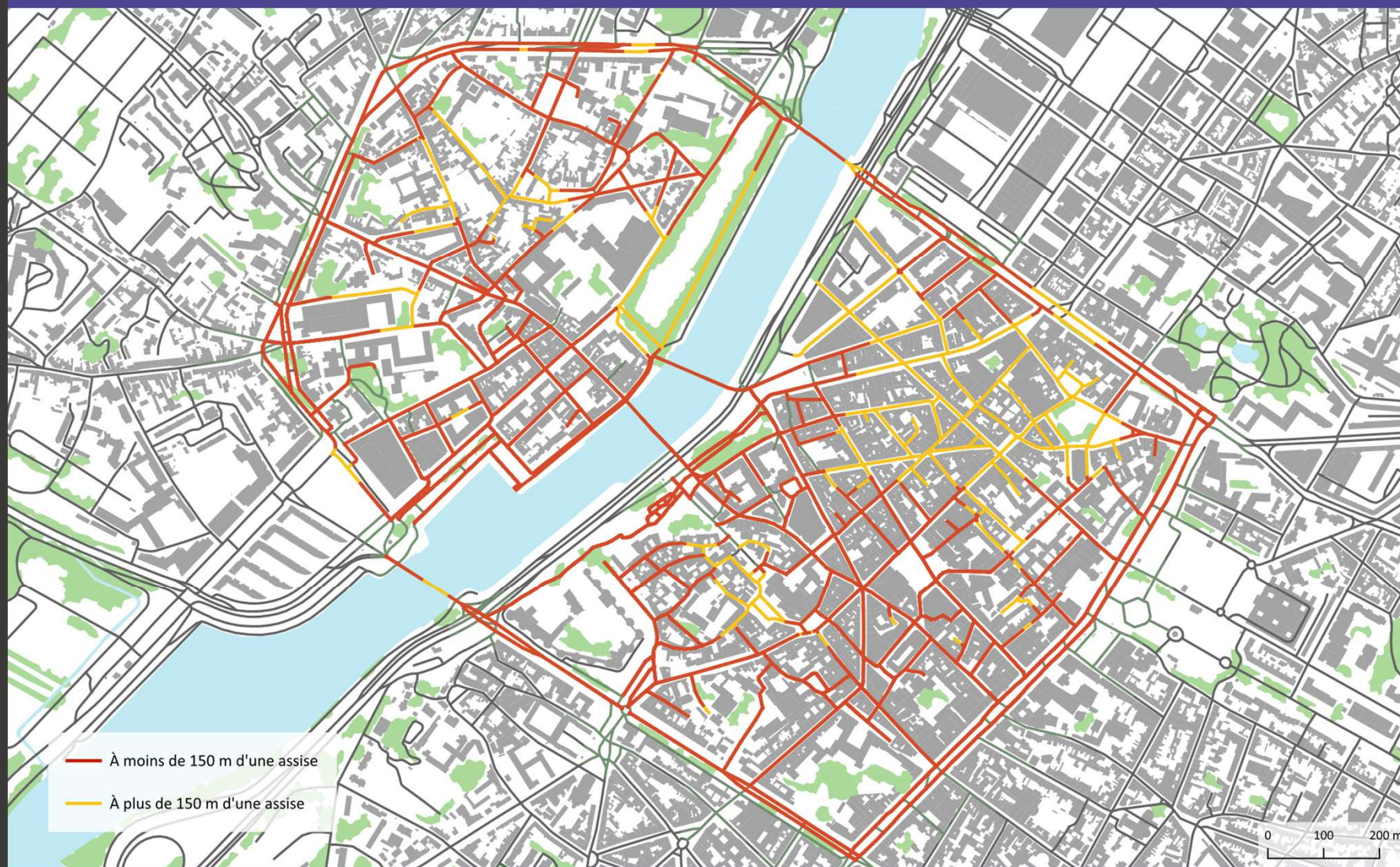
Sources : IGN, relevé de terrain, 2023

Maillage des assises à Pornic



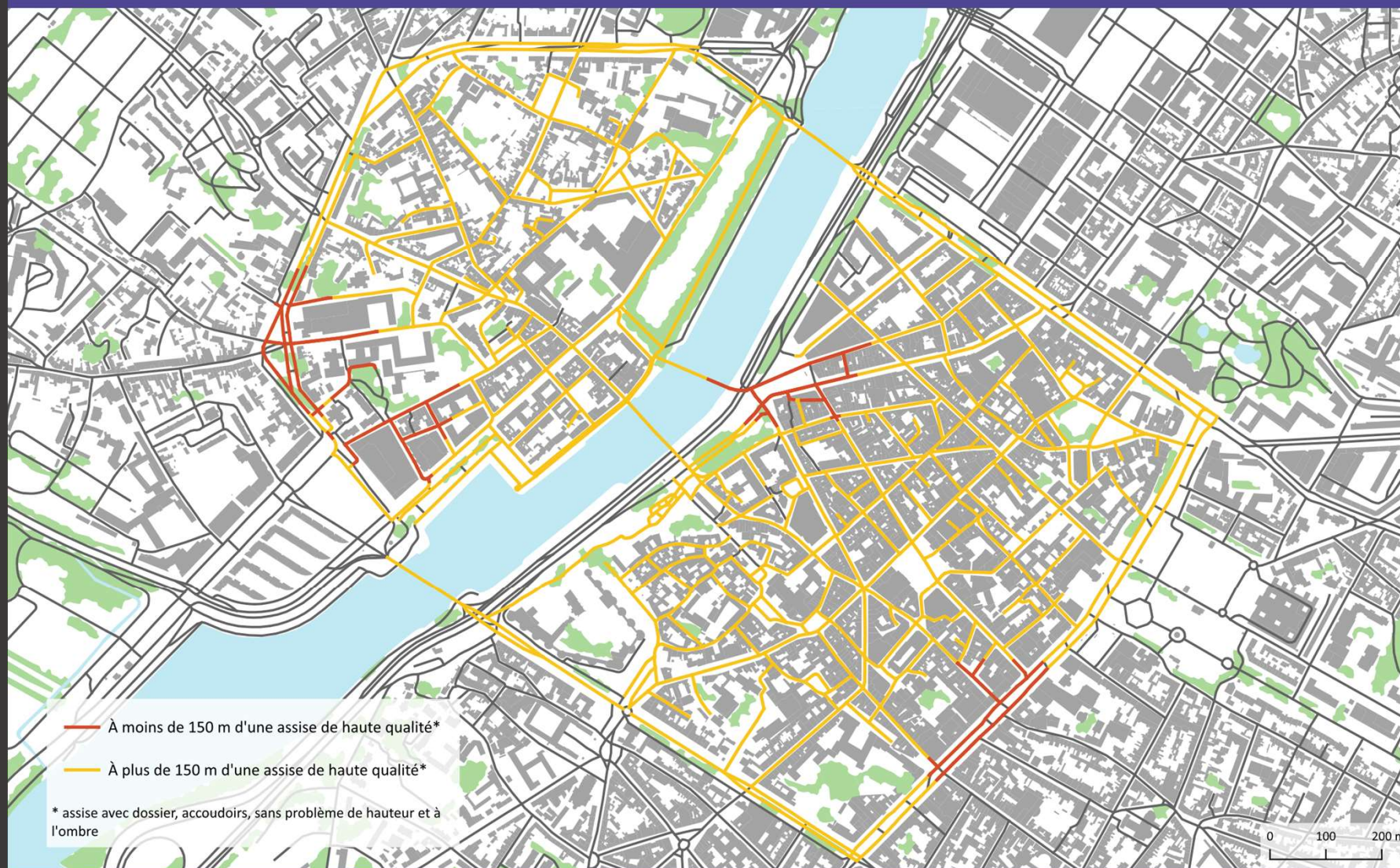
Sources : IGN, relevé de terrain, 2023

Maillage des assises à Angers



Sources : IGN, relevé de terrain, 2023

Maillage des assises de haute qualité à Angers



Sources : IGN, relevé de terrain, 2023




Attractivité

Ambiance des lieux



A gauche, Paris, à droite, Uzès

Proximité des services de centralité

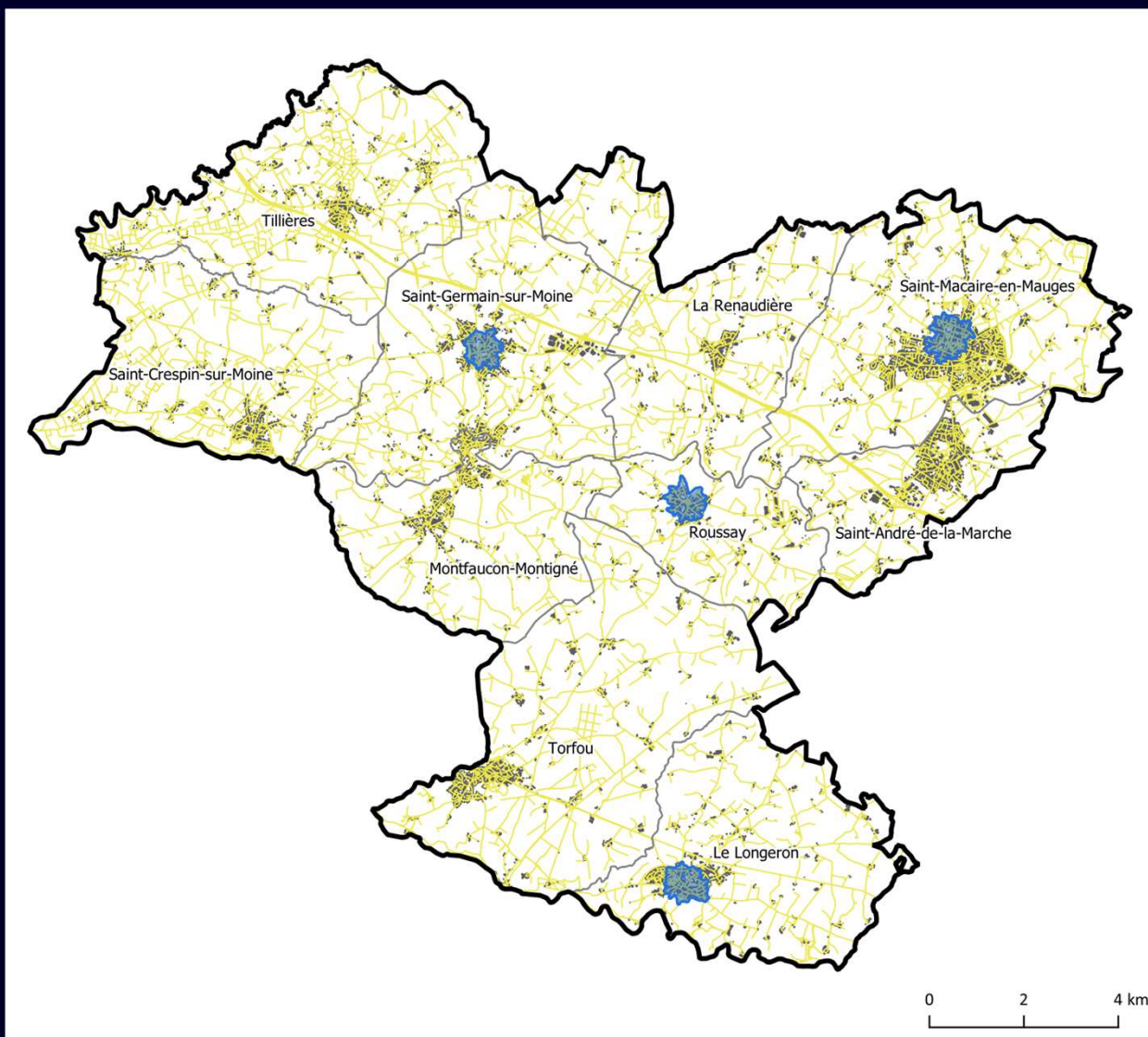
 A moins de 500 m d'un commerce de bouche et des services de centralité*

** Services de centralité : espace regroupant au moins un bar ou restaurant, un commerce et un service culturel ou de loisir (les écarts entre ces services étant inférieur à 100 m).*

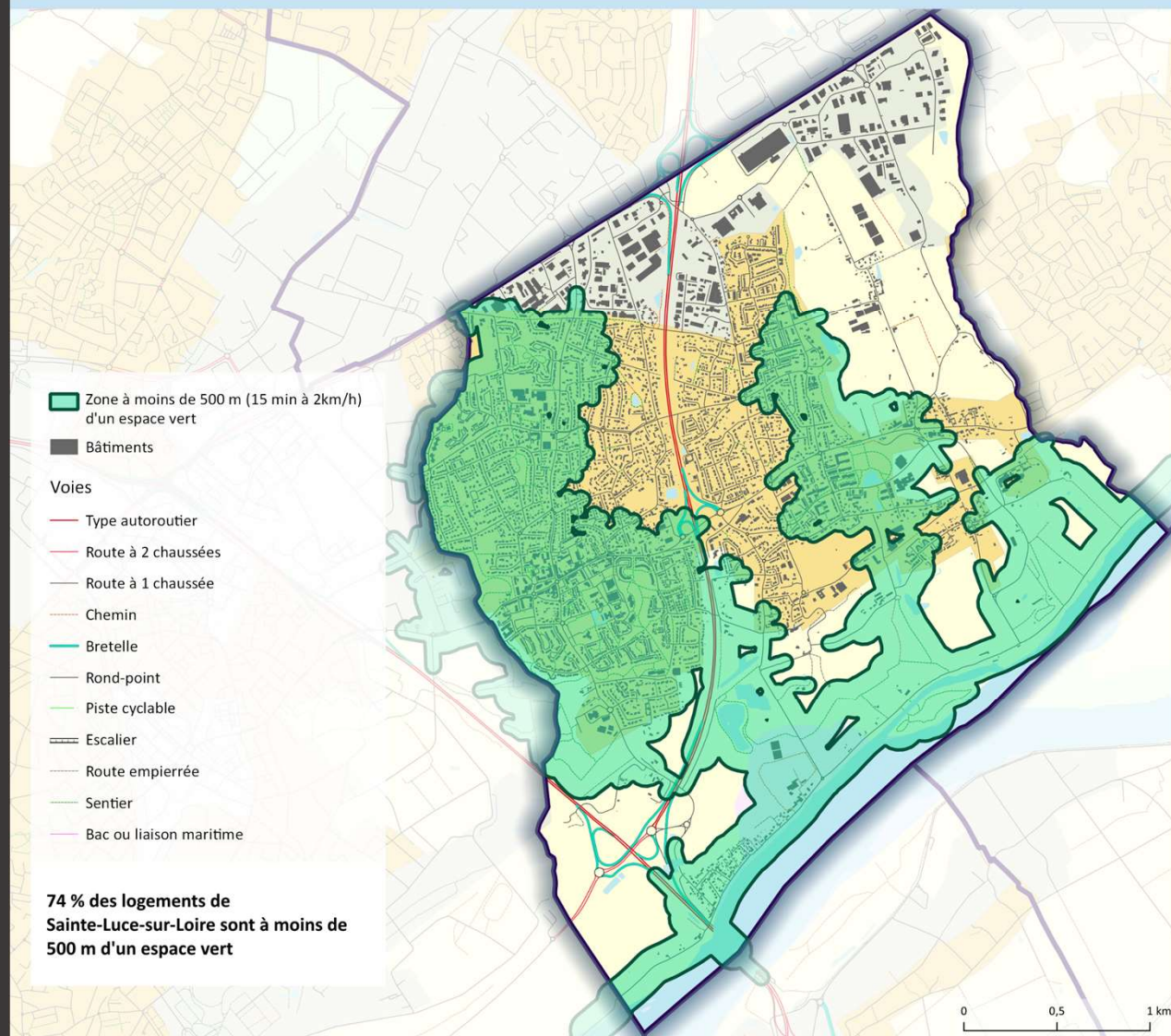
Commerce de bouche : épicerie, supérette, marché, supermarché, hypermarché.

20 % des logements à Sèvremoine sont à moins de 500 m des services de centralité

Source : BPE Insee 2020, IGN 2020, Google maps 2022, Openstreetmap 2022

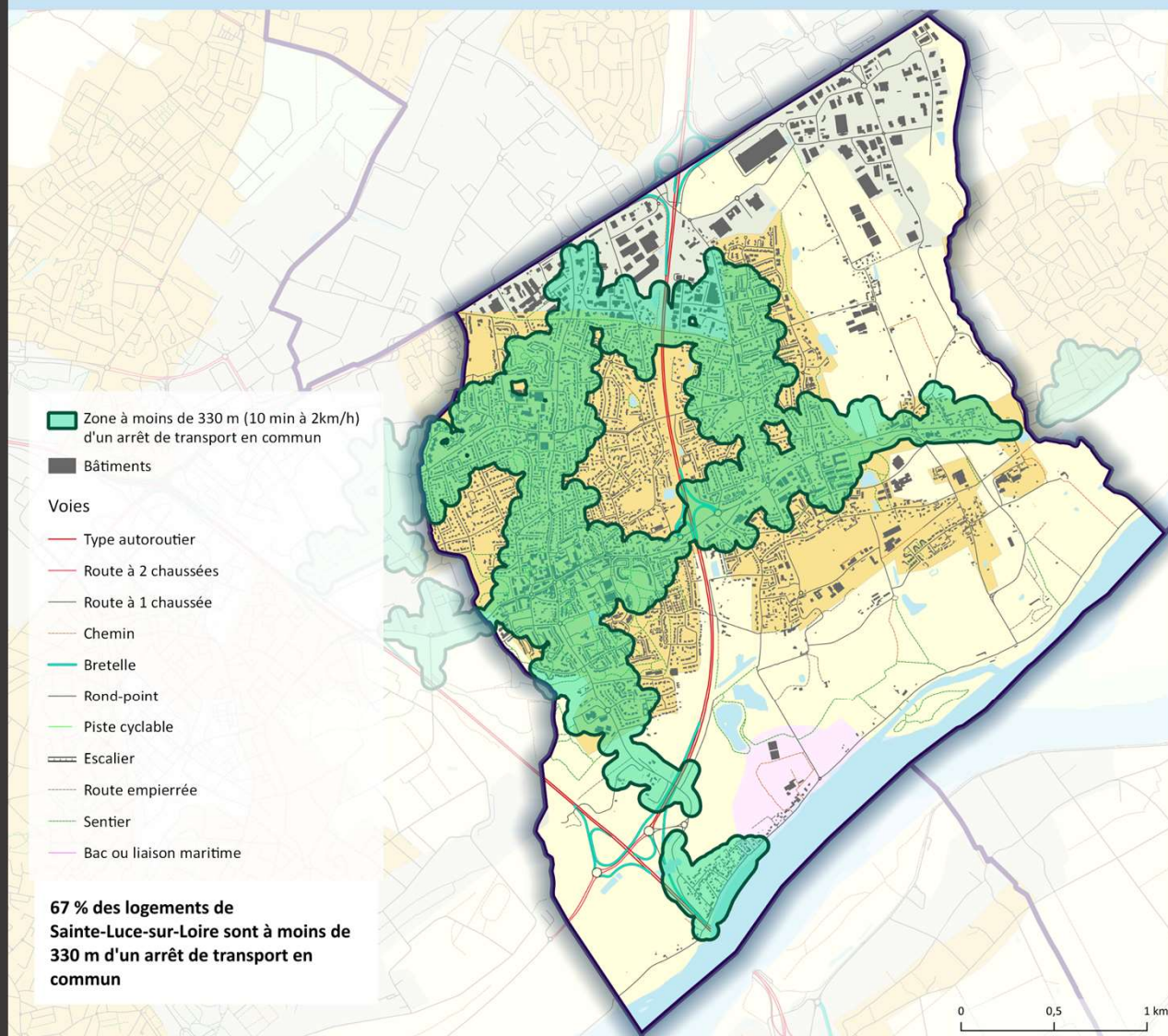


Proximité des espaces verts à Sainte-Luce-sur-Loire



Source : IGN, 2023, OSM, 2024

Proximité des transports en commun à Sainte-Luce-sur-Loire



Source : IGN, 2023, Nantes Métropole, 2024



Recommendations



Quelques exemples de recommandations

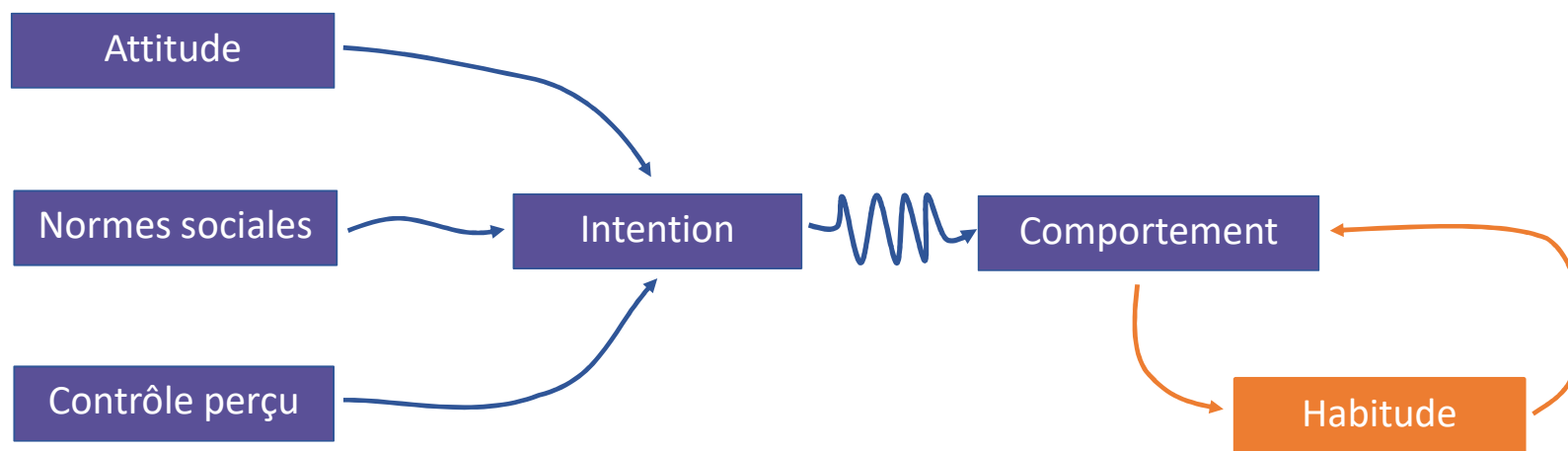
Penser la **signalétique** des zones 30 ou zones de rencontre à **l'échelle du piéton** et non uniquement à celle de l'automobiliste en entrée et sortie de zone.

Analyser la marchabilité de son territoire à l'aide d'un **déambulateur** et systématiser les tests en déambulateur lors de nouveaux aménagements pour ensuite adapter l'aménagement.

Faire connaître les **aides techniques** et faire évoluer le regard porté sur elles.

Communiquer sur le **bon usage de la sonnette** chez les cyclistes et trottinettistes, notamment par des panneaux dans l'espace public.

Changement de comportement



Modèle du Comportement Planifié – Ajzen (1991)

Excellente étude et boîte à outil DREAL Pays de la Loire sur le changement de comportement :
<https://www.pays-de-la-loire.developpement-durable.gouv.fr/etude-sur-l-interet-et-la-faisabilite-d-un-a6181.html>