

Marcher dans son quartier, marcher dans l'espace public : de l'analyse spatiale aux expériences des aînés au sein de leur territoire



Journée d'études : Mobilités quotidiennes des personnes vieillissantes
CEREMA/MEL, 4 novembre 2025

Valkiria AMAYA, doctorante
Thibauld MOULAERT, maître de conférences HDR
Nicolas VUILLERME, professeur des universités



Plan de la présentation

1. Introduction et problématisation
2. Méthodologie: une recherche mixte
3. Résultats: penser la complexité de la marche
4. Conclusion : Sortir marcher, une excuse pour continuer à vivre



1. Introduction et problématisation

Le projet ADAM (*Accessibilité et droit à l'espace public des aîné·es : une entrée par la marche*), propose d'interroger le rapport à l'espace public des aîné·es en se concentrant sur la « marche ».

- **Vieillesse urbaine**, un défi majeur pour les villes ([Dumont, 2006](#)).
- Pour la sociologie, regain d'intérêt pour les **dynamiques sociales et spatiales** qui traversent les **espaces publics et les quartiers** que les aîné·es habitent ([Clément 1996](#); [Marchal, 2017](#)).
- Pour l'aménagement, un enjeu méthodologique: croiser la planification et l'expérience vécue ([Lord & Després, 2011](#)).
- **La marche : la deuxième modalité de déplacement chez les 65 ans et plus.**
 - la marche représente près de 40% chez les 75 ans et plus des déplacements quotidiens ([Cerema 2021](#); [EMP 2019](#)).
 - Une activité à part entière : faire de l'exercice, se changer les idées ([Lord & Piché, 2018](#)).

Au-delà de la modélisation, comment saisir et interpréter la pluralité de significations de la marche comme autant de témoins **des « vieillesse plurielles »** ([Mantovani & Membrado, 2000](#))?

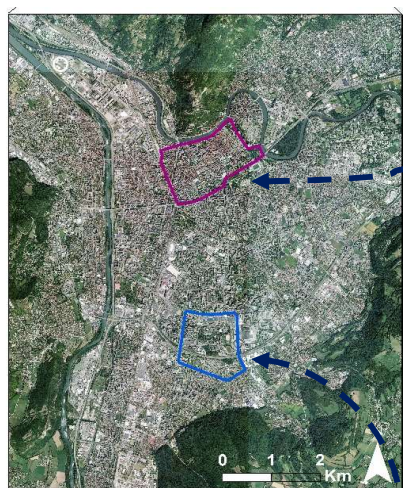


Plan de la présentation

1. Introduction et problématisation
- 2. Méthodologie: une recherche mixte**
3. Résultats: penser la complexité de la marche
4. Conclusion : Sortir marcher, une excuse pour continuer à vivre

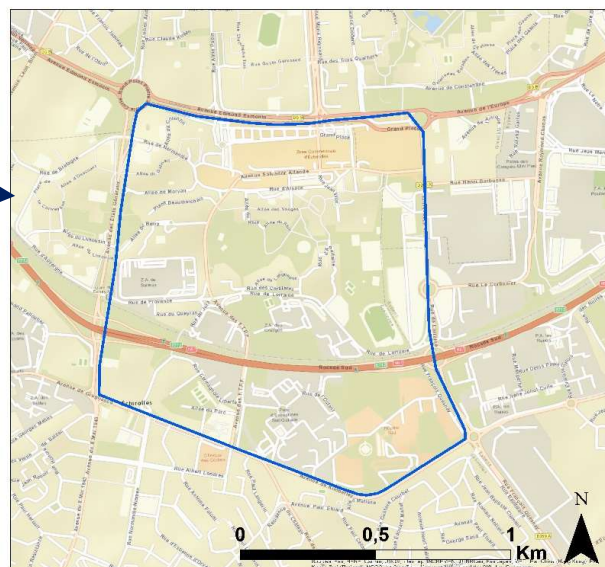
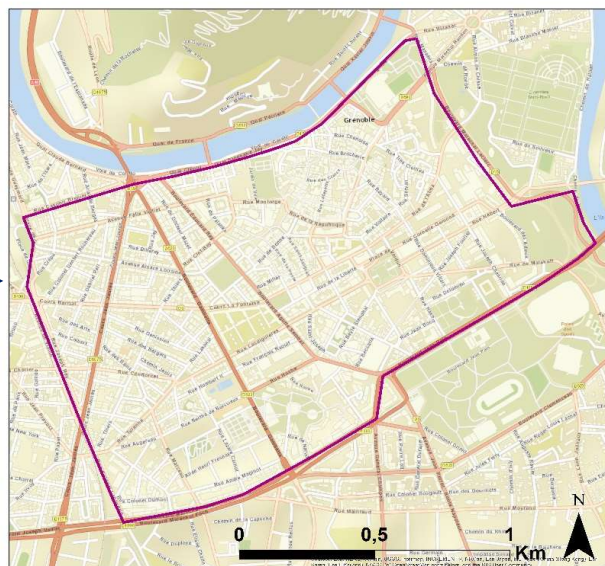


Travailler sur 2 quartiers différents en termes de configuration spatiale et de population

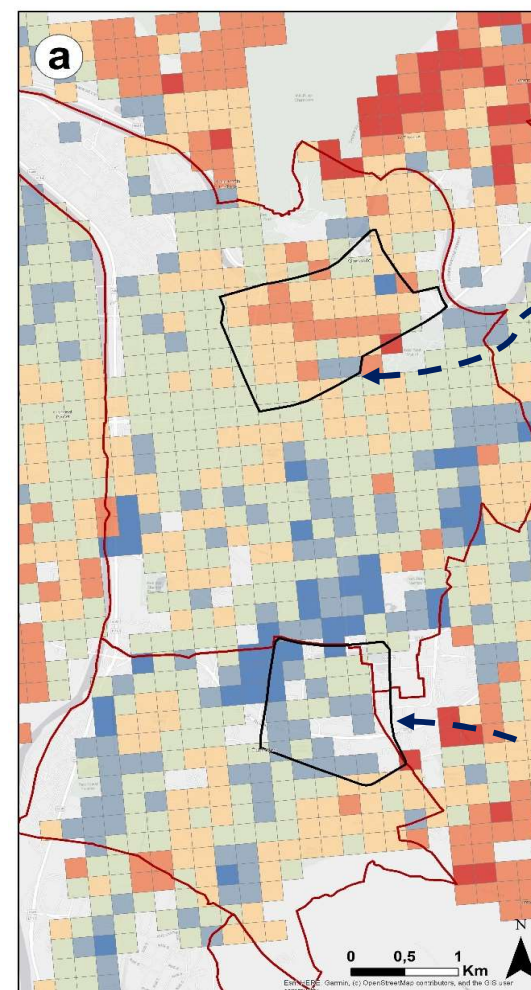


Légende

- Quartier de Grenoble
- Quartier d'Echirolles



Niveau de vie (Revenu moyen par an)



Revenus moyens plus élevés

Revenus moyens plus faibles

Légende

- | | |
|-------------------|-------------------|
| 12 073 - 15 000 € | 25 001 - 30 000 € |
| 15 001 - 20 000 € | 30 001 - 35 000 € |
| 20 001 - 25 000 € | > 35 001 € |

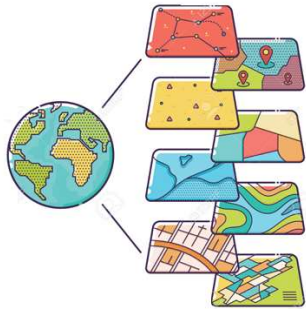
Source: Insee 2019.

Travailler sur 2 quartiers différentes en termes de configuration spatiale et de population

1. Utiliser la cartographie

Pour la visualisation de l'accessibilité spatiale (théorique) du quartier

- Modèle d'accessibilité



Amaya et al., 2021

2. Explorer l'expérience de la marche des aîné·es dans ces territoires à partir des méthodes :

• Quantitatives

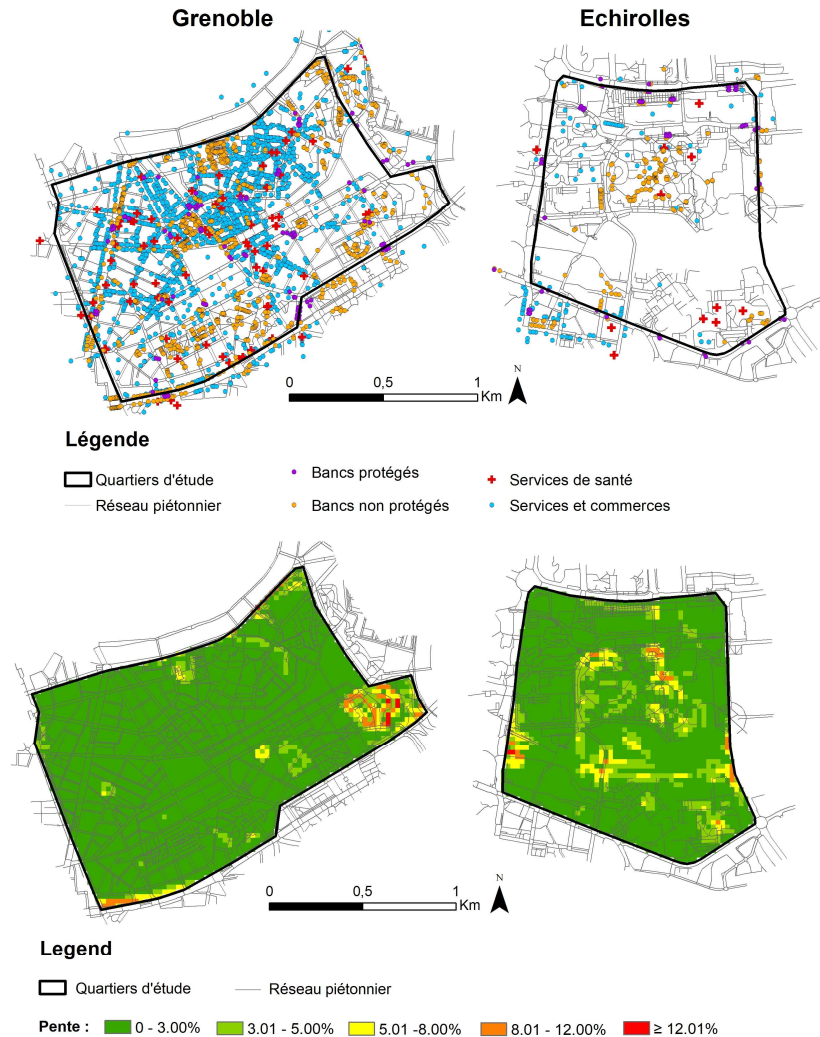
- Questionnaire
- Suivi GPS pendant 8 jours + journal de voyage

• Qualitatives

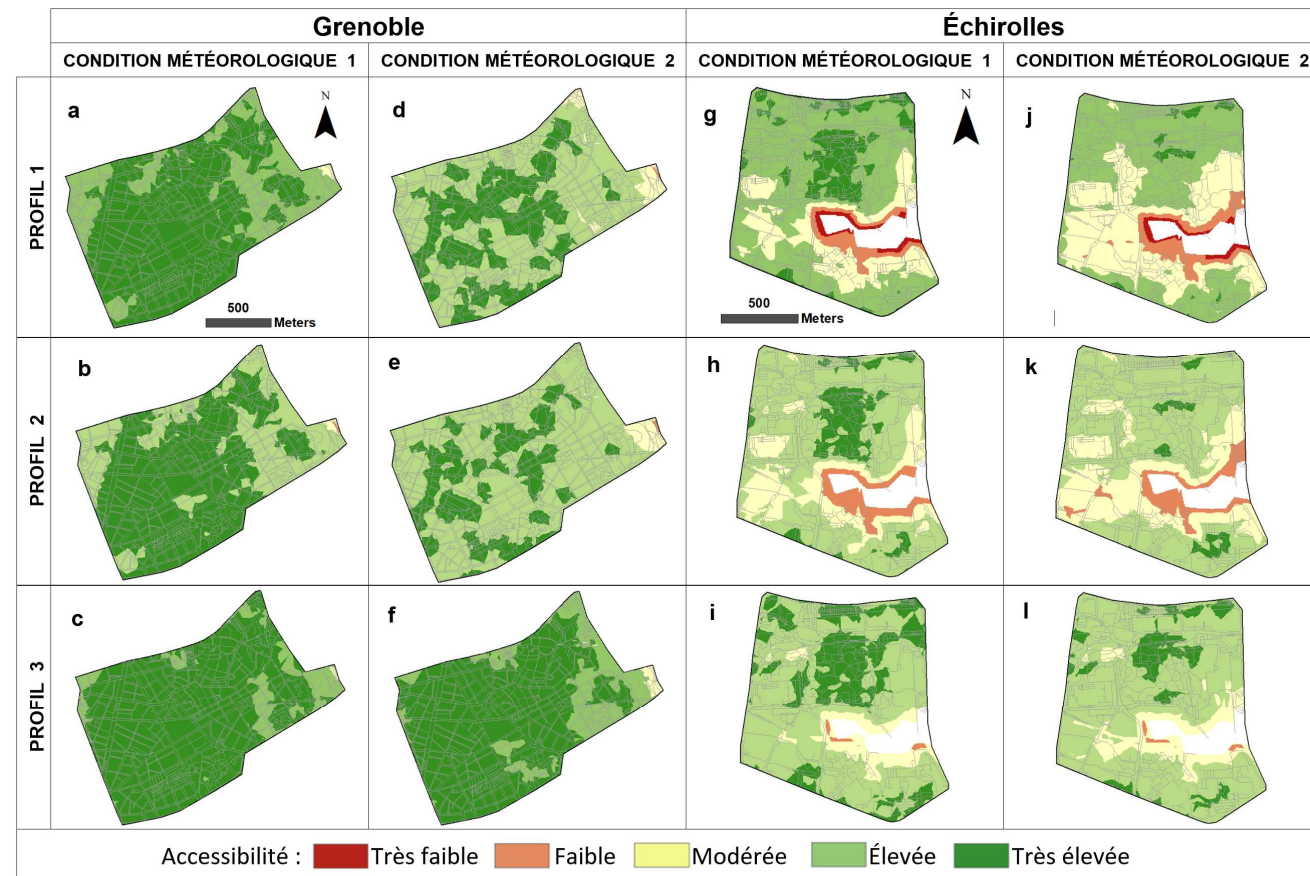
- Parcours commentés (entretiens en marchant)
- Entretiens après suivi GPS



a) Utiliser la cartographie pour la visualisation de l'accessibilité spatiale



Amaya-Huayta, 2025



Amaya-Huayta, 2025

- Conditions météorologique 1: favorable, propre de printemps-été ;
- Condition météorologique 2 : défavorable, propre d'automne-hiver
- Trois profils d'ainé-es : (1) en bonne santé ; (2) atteint.es de maladies chroniques – le cas du diabète ; et (3) à mobilité réduite utilisant une aide – canne, déambulateur.

- **Amaya, V.,** Moulaert, T., Gwiazdzinski, L., & Vuillerme, N. (2022). Assessing and Qualifying Neighborhood Walkability for Older Adults : Construction and Initial Testing of a Multivariate Spatial Accessibility Model. *International Journal of Environmental Research and Public Health*, 19(3), Article 3. <https://doi.org/10.3390/ijerph19031808>
- **Amaya, V.,** Moulaert, T. & Vuillerme, N. (in prep.). Assessment of neighborhood pedestrian accessibility for older adults: impact of seasonal and meteorological conditions

Diapositive 7

VAH1

VALKIRIA AMAYA HUAYTA; 02/11/2025

Travailler sur 2 quartiers différents en termes de configuration spatiale et de population



2. Explorer l'expérience de la marche des aîné·es dans ces territoires à partir de méthodes :

- **Quantitatives**
 - Questionnaire
 - Suivi GPS pendant 8 jours + journal de voyage
- **Qualitatives**
 - **Parcours commentés (entretiens en marchant)**
 - Entretiens après suivi GPS

Quartier	Hommes	Femmes	Total	Âge moyen
2 quartiers	15	22	37	78
Grenoble	8	10	18	75
Echirolles	7	12	19	80



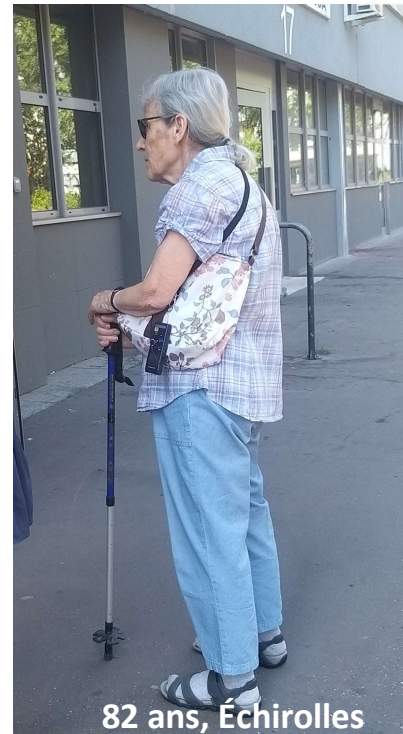
Plan de la présentation

1. Introduction et problématisation
2. Méthodologie: une recherche mixte
- 3. Résultats: penser la complexité de la marche**
4. Conclusion : Sortir marcher, une excuse pour continuer à vivre



a) Rituel de préparation, passer du « chez soi » à l'espace public. Se préparer, s'habiller comme stratégie de visibilité et de résistance ?

L'expérience de la marche débute avant même de franchir la porte, dans un **ensemble de pratiques préparatoires** proche des véritables « **rituels de passage** » (van Genneep, 1909), marquant un « pont » (Simmel, 1993) symbolique **entre l'environnement domestique et l'environnement extérieur**.



« C'est pour l'équilibre, puis pour m'aider.
En fait, c'est comme si j'avais une canne.
Mais je préfère avoir un bâton [de randonnée]. Et puis quand je marche vraiment, je prends deux bâtons. »

Isabelle, 82 ans, quartier d'Échirolles

Une attention particulière à **l'image qui est renvoyée « vers les autres »** à travers le type de vêtements et d'objets portés par les participant·es pour sortir (Twigg, 2007; Bourdieu, 1979, 1984; Moalic, 2023).

b) Sortir marcher : entre nécessité et plaisir, une diversité de types de sortie

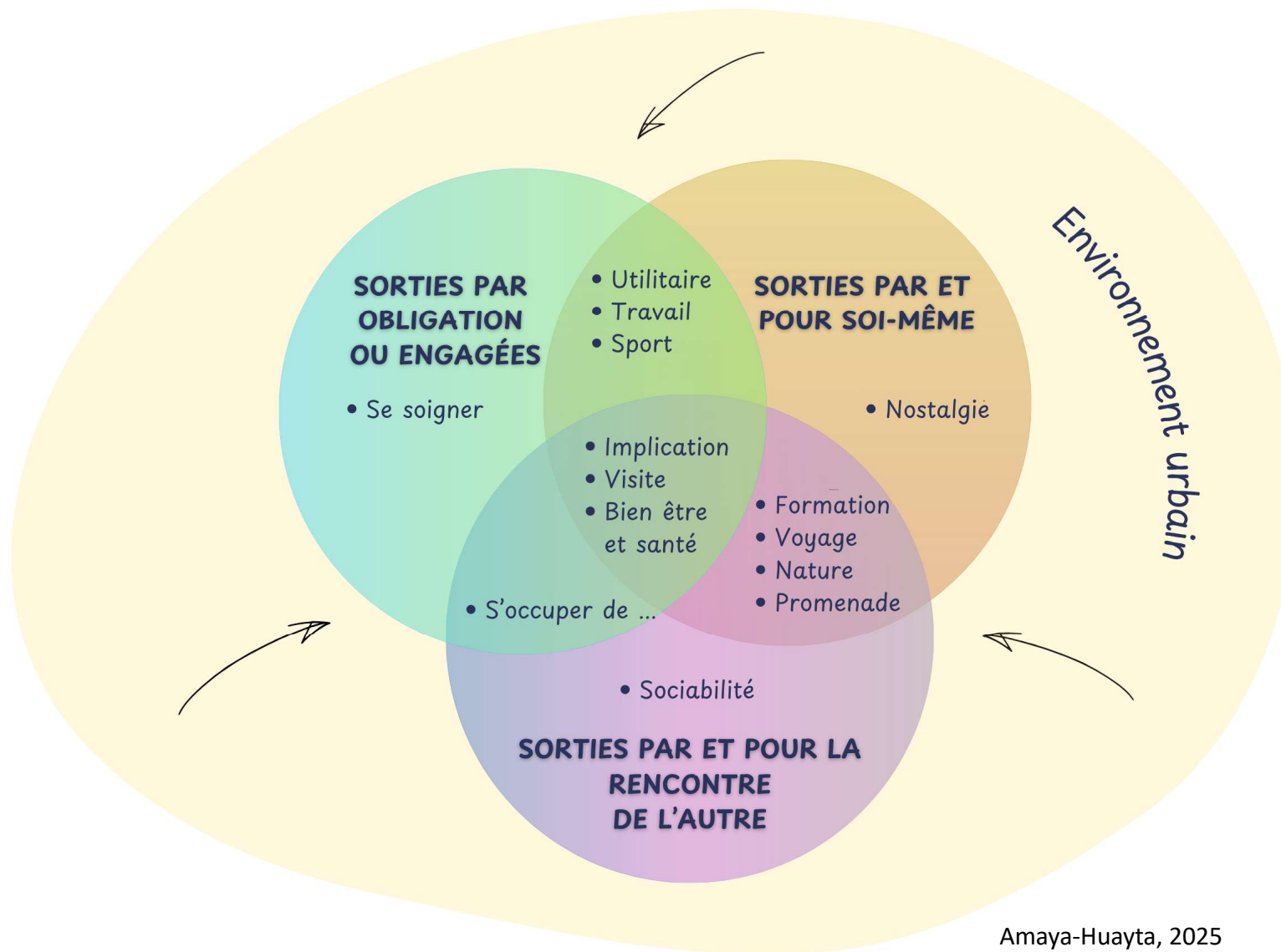
Dans les études sur la mobilité, il existe généralement deux types de marche, en fonction de la finalité du déplacement ([Julien & Carré, 2003, p. 92](#)) :

- la « **marche au quotidien** » : objectifs et des obligations sociales et répond aux besoins de la vie quotidienne ;
- la « **marche déambulatoire** » : plus libre et moins contrainte par le temps.

Ces deux types de marche peuvent-ils refléter pleinement la diversité des marches/sorties des aîné·es ?



b) Sortir marcher : entre nécessité et plaisir, une diversité de types de sortie



b) Sortir marcher : entre nécessité et plaisir, une diversité de types de sortie

Sortie mono-motivé (par et pour soi-même)

Sortie « nostalgie » : cherche à renouer avec le passé, avec des lieux qui évoquent des souvenirs personnels marquants, animées par le désir de se remémorer des moments ou des étapes importantes de la vie de l'aîné·e

« ... je suis arrivée ici [dans le quartier] avec mon mari. Alors, on faisait le tour du parc ensemble. Après, mon mari est décédé. Alors, j'ai continué à faire le tour du parc. Mais je le faisais seule. Et puis... Une fois j'ai vu Suzanne [sa voisine] et elle m'a dit qu'on pouvait le faire ensemble. Et c'est comme ça qu'on l'a fait ensemble. C'est vrai que c'est plus agréable à deux que toute seule. ».

Marie-Thérèse, 92 ans, quartier d'Échirolles

b) Sortir marcher : entre nécessité et plaisir, une diversité de types de sortie

Sortie bi-motivé (par et pour la rencontre de l'autre & par obligation ou engagé)

Sortie « s'occuper de ... » : orientées vers la prise en charge de responsabilités ou d'engagements spécifiques, tels que s'occuper de quelque chose ou de quelqu'un: des petits-enfants ou aider la famille ou les amis dans les tâches quotidiennes.

« Le mercredi je vais chez mes petits-enfants, c'est programmé. [...] Le repas de midi pour les petits-enfants tous les mercredis et ça demande beaucoup de temps pour le préparer, parce qu'il y a une entrée, un plat, un ou deux desserts. » Monique, 82 ans, quartier de Grenoble

b) Sortir marcher : entre nécessité et plaisir, une diversité de types de sortie

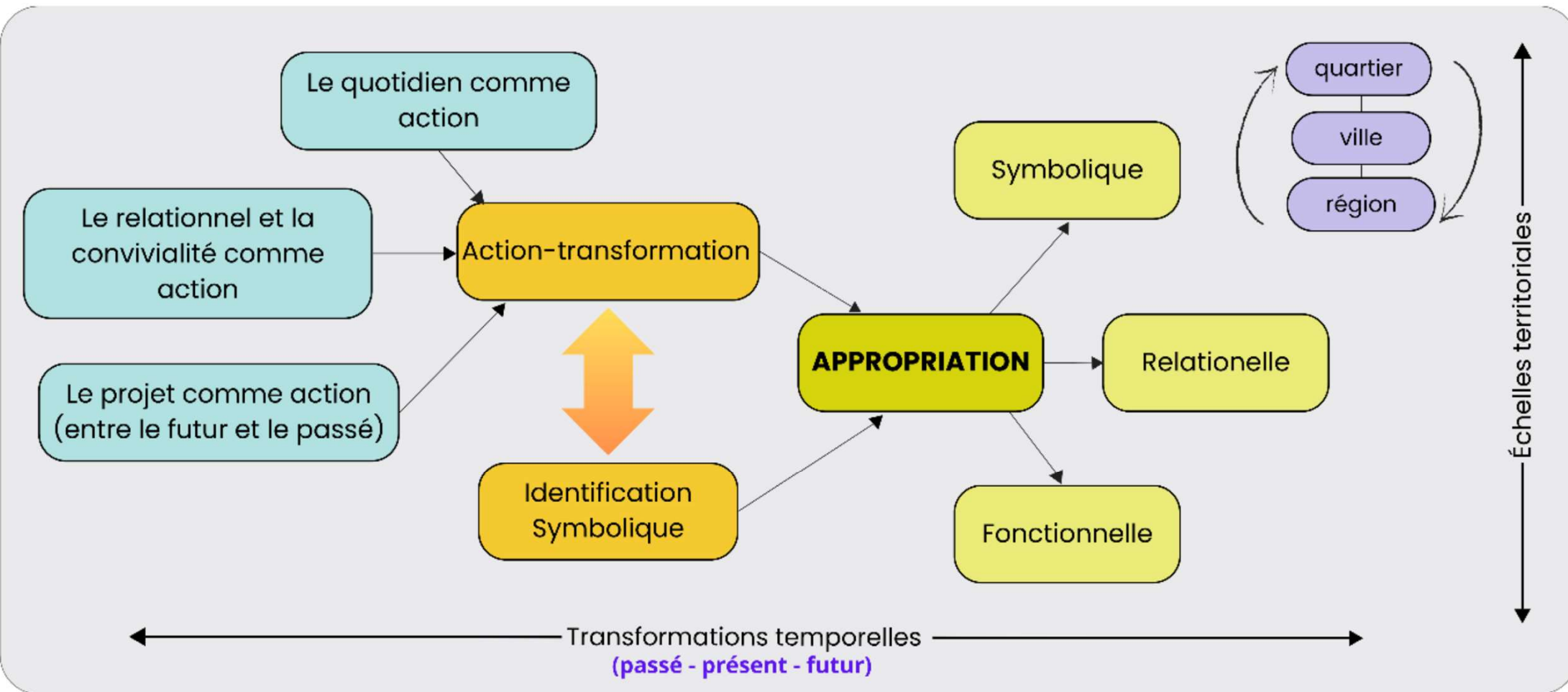
Sortie tri-motivé (par et pour la rencontre de l'autre, par obligation ou engagé & par et pour la rencontre de l'autre)

Sortie « bien être et santé » : désigne une pratique volontaire centrée sur le soin de soi, à la fois physique et émotionnel, qui se distingue des sorties « se soigner », liées à un traitement ou à une obligation médicale, et des sorties « sportives », orientées vers des objectifs de performance. Elle implique un engagement d'abord envers soi-même (et parfois envers des proches), et s'associe au plaisir de sortir, de rencontrer d'autres personnes et de nourrir des interactions sociales.

« [...] j'aime sortir, ça c'est sûr, j'aime bien, ça me fait du bien, mais c'est surtout que j'ai tellement mal aux jambes que je dis si je reste sans bouger, dans quelque temps je ne bougerai plus. C'est une question d'hygiène de vie. Là je crois que c'est... [elle réfléchit]. C'est obligé. Je pense que c'est surtout le moteur, la motricité. Mais pas que ça, non... moi, j'aime bien sortir. On rencontre du monde, on discute. Mais enfin, il y a des jours où j'ai mal aux jambes, j'ai mal, je me traîne chez moi. Là, je reconnais que je sors plus par obligation que... (par plaisir) »

Bérénice, 88 ans, quartier d'Échirolles

c) Au-delà de la diversité, une interprétation heuristique d'habiter le territoire par la appropriation



Amaya-Huayta, 2025

Plan de la présentation

1. Introduction et problématisation
2. Méthodologie: une recherche mixte
3. Résultats: penser la complexité de la marche
4. Conclusion : **Sortir marcher, une excuse pour continuer à vivre**



- La marche dépasse une lecture (uniquement) fonctionnelle ou sanitaire.
- Élément structurant de leur histoire biographique; souvent vécue par les participant·es comme une forme d'autonomie ou de liberté, ne se vit pas pour autant sans tensions.
- Marcher c'est s'inscrire dans le tissu urbain, rester visible, habiter encore la ville, faire société, bref, de **continuer à** : vivre, vieillir, exister, appartenir, s'attacher...
- La marche devient une forme **d'appropriation** douce, une manière de faire avec et malgré tout, entre « se ménager et se risquer » (Clément et al., 1996).
- Les récits des participant·es nous invitent à dépasser de cette dichotomie : **négocié continuellement et à long terme sa place dans la ville et les espaces publics, en se les (ré)appropriant au quotidien.**

« Pour moi, c'est vital, la marche est vitale. Le jour où je ne pourrai plus marcher, là, je serais malheureuse »

Isabelle, 70 ans, quartier de Grenoble



Bibliographie

1. Dumont, G.-F. (2006). Tendances et perspectives de la gérontocroissance urbaine. Le nombre des personnes âgées s'accroît fortement là où elles sont proportionnellement moins présentes. *Les Annales de la Recherche Urbaine*, 100(1), 38-42. <https://doi.org/10.3406/aru.2006.2644>
2. Lord, S., & Després, C. (2011). Vieillir en banlieue nord-américaine. Le rapport à la ville des personnes âgées. *Gérontologie et société*, 34 / 136(1), 189-204. <https://doi.org/10.3917/gs.136.0189>
3. Marchal, H. (2017). Le village dans la ville : L'expérience d'un quartier qui fait territoire et lieu. *Retraite et société*, 76(1), 67-88. <https://doi.org/10.3917/rs1.076.0067>
4. Lord, S., & Piché, D. (2018). *Vieillissement et aménagement : Perspectives plurielles*. Les Presses de l'Université de Montréal.
5. Mantovani, J., & Membrado, M. (2000). Expériences de la vieillesse et formes du vieillir. *Informations Sociales*, in Vieillir : l'avancée en âge(88), 10-17.
6. van Gennep, A. (1909). Les rites de passage (Éditions A. et J. Picard, 1981). Mouton and Co et Maison des Sciences de l'homme.
7. Simmel, G. (1993). La tragédie de la culture : Et autres essais (V. Jankélévitch, C. Sabine, & P. Ivernel, Trad.; Rivages, Vol. 1). Rivages.
8. Twigg, J. (2007). Clothing, age and the body : A critical review. *Ageing and Society*, 27(2), 285-305. <https://doi.org/10.1017/S0144686X06005794>
9. Bourdieu, P. (1979). La distinction : Critique sociale du jugement. Les Éditions de Minuit.
10. Bourdieu, P. (1984). Espace social et genèse des « classes ». *Actes de la Recherche en Sciences Sociales*, 52(1), 3-14. <https://doi.org/10.3406/arss.1984.3327>
11. Moalic, M. (2023). IV. La fonction plurielle de la « mise discrète » des militants de Lutte ouvrière: Favoriser l'identification des classes populaires et distinguer l'organisation au sein des « gauches de la gauche ». In *Vêtements, modes et résistance* (p. 103-118). Hermann. <https://doi.org/10.3917/herm.hourm.2023.01.0103>
12. Julien, A., & Carré, J.-R. (2003). La marche dans les déplacements quotidiens des citadins. In *Données urbaines 4* (Anthropos, p. 87-95). <https://bibliotheque.insee.net/Default/doc/SYRACUSE/544704/la-marche-dans-les-deplacements-quotidiens-des-citadins>
13. Clément, S., Membrado, M., & Mantovani, J. (1996). Vivre la ville à la vieillesse : Se ménager et se risquer. *Les Annales de la recherche urbaine*, 73(1), 90-98. <https://doi.org/10.3406/aru.1996.2010>
14. Meidani, A., & Cavalli, S. (2018). Vivre le vieillir : Autour du concept de déprise. *Gérontologie et société*, 40155(1), 9-23. <https://doi.org/10.3917/gs1.155.0009>
15. Vidal, T., & Pol, E. (2005). La apropiación del espacio : Una propuesta teórica para comprender la vinculación entre las personas y los lugares. *Anuario de psicología / The UB Journal of psychology*, 281-298.



**MERCI POUR VOTRE
ATTENTION ET BIENVENU.ES
AUX QUESTIONS**



Annexes

1. Modéliser l'accessibilité spatiale à l'échelle du quartier afin de mieux comprendre l'effet de l'environnement socio-spatial sur l'autonomie et la qualité de vie des aîné·es au sein de leurs territoires.

*L'hypothèse (H1) pose que l'accessibilité spatiale d'un territoire dépend **des caractéristiques de l'espace public et de son environnement**, ce qui peut affecter la santé, la qualité de vie et l'autonomie des aîné·es.*

2. Explorer la diversité des significations de la marche, particulièrement quand la perte d'autonomie apparaît. Sans nier l'importance des fonctions préventives et socialisantes de la marche.

*l'hypothèse (H2) considère que « **l'appropriation de l'espace n'est pas seulement une finalité pour l'individu et le groupe social, c'est aussi un processus par lequel ce dernier se distingue et s'affirme** » (Gravereau & Varlet, 2019).*



Annexes

3 quartiers différents en termes de configuration spatiale et de population

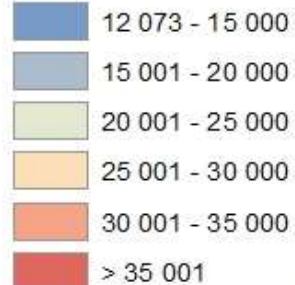
Niveau de vie
(Revenu moyen par an)

Niveau de vie
(Revenu moyen par an)
Insee, 2019

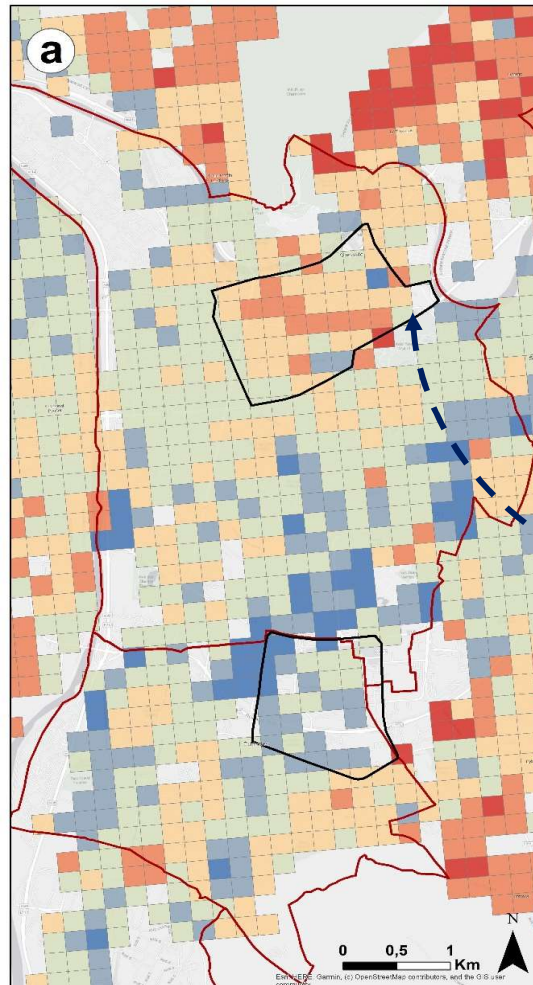
Légende

Niveau de vie

€



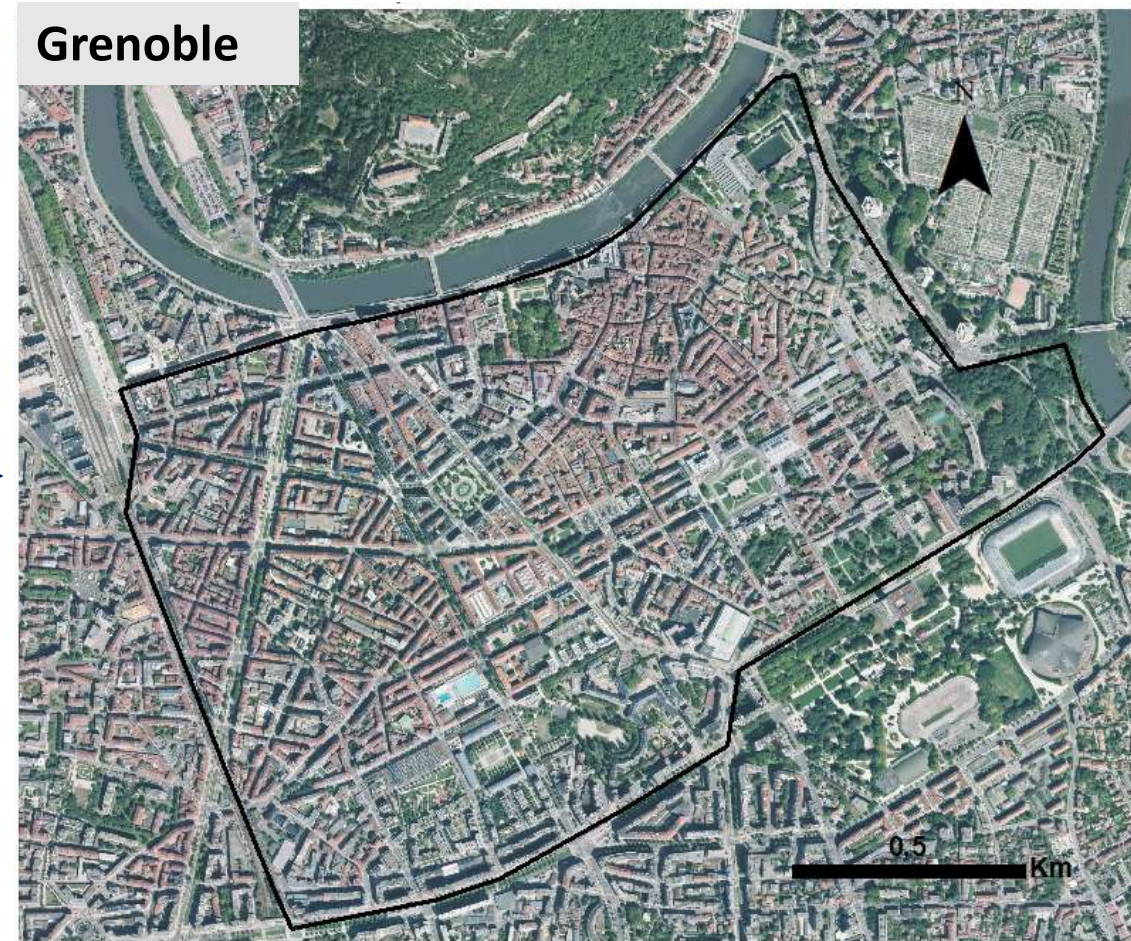
Quartier
Commune



Légende



Grenoble



Source: Revenus, pauvreté et niveau de vie en 2019 - Données carroyées Dispositif Fichier localisé social et fiscal (Filosophi), Insee2019.

Annexes

3 quartiers différents en termes de configuration spatiale et de population

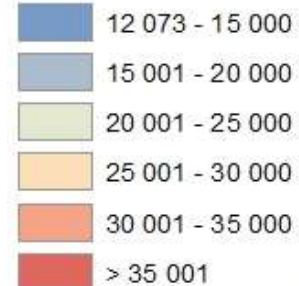
Niveau de vie
(Revenu moyen par an)

Niveau de vie
(Revenu moyen par an)
Insee, 2019

Légende

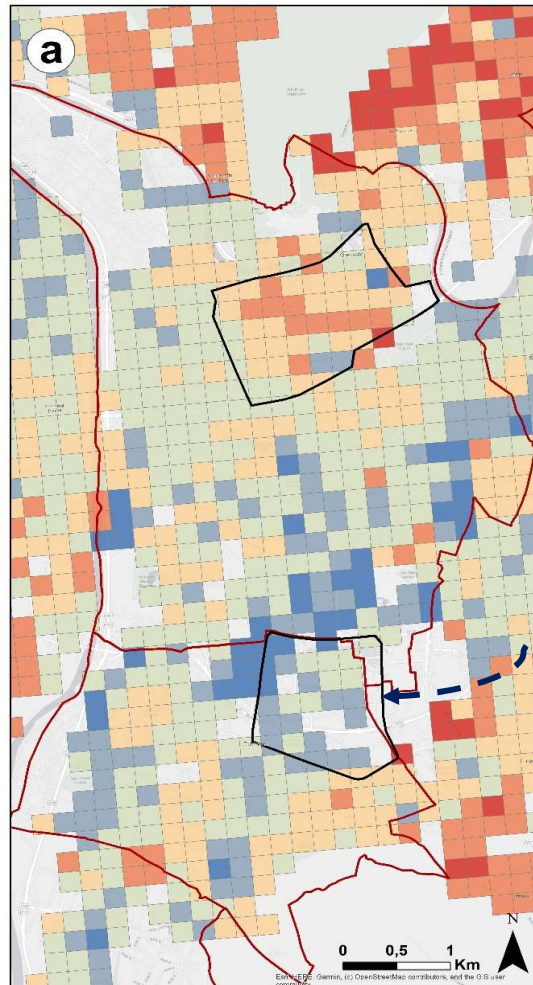
Niveau de vie

€



Quartier
Commune

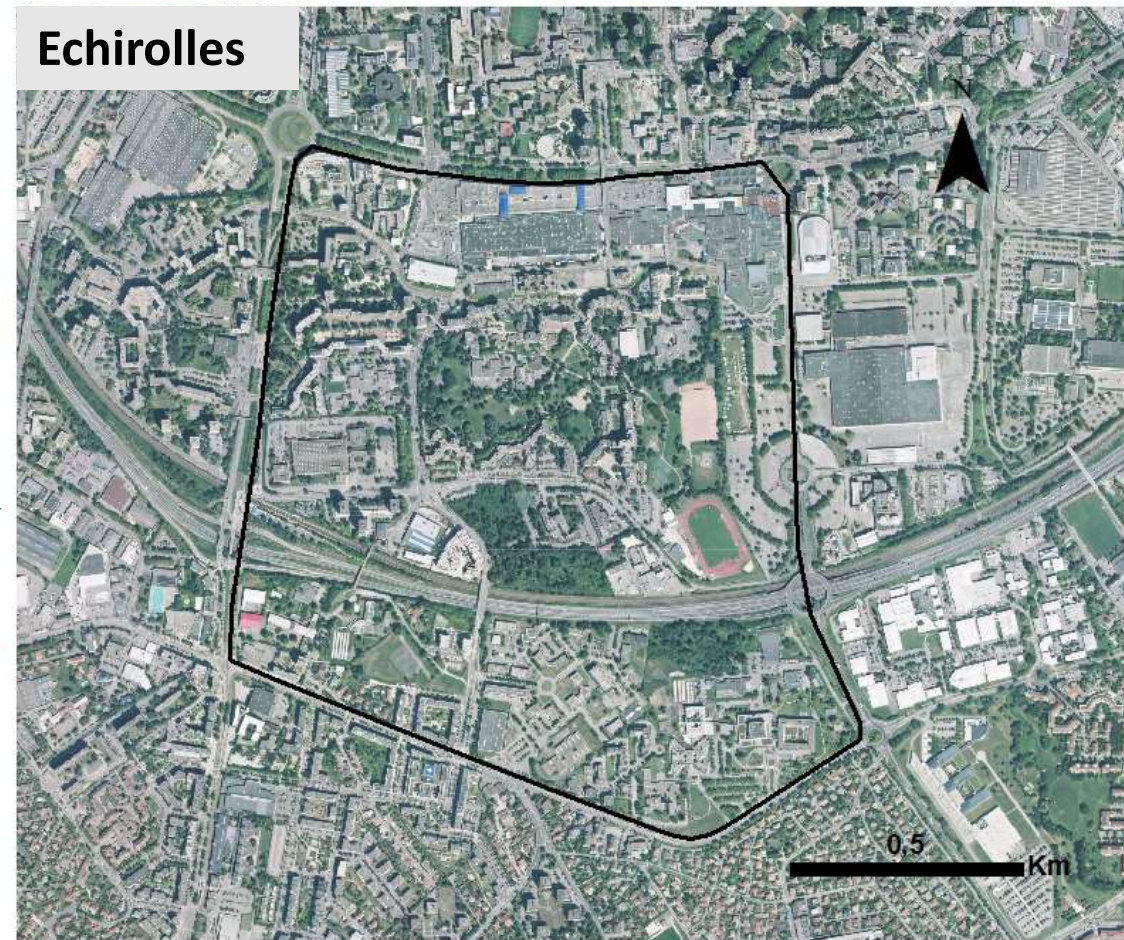
Source: Revenus, pauvreté et niveau de vie en 2019 - Données carroyées Dispositif Fichier localisé social et fiscal (Filosofi), Insee2019.



Légende



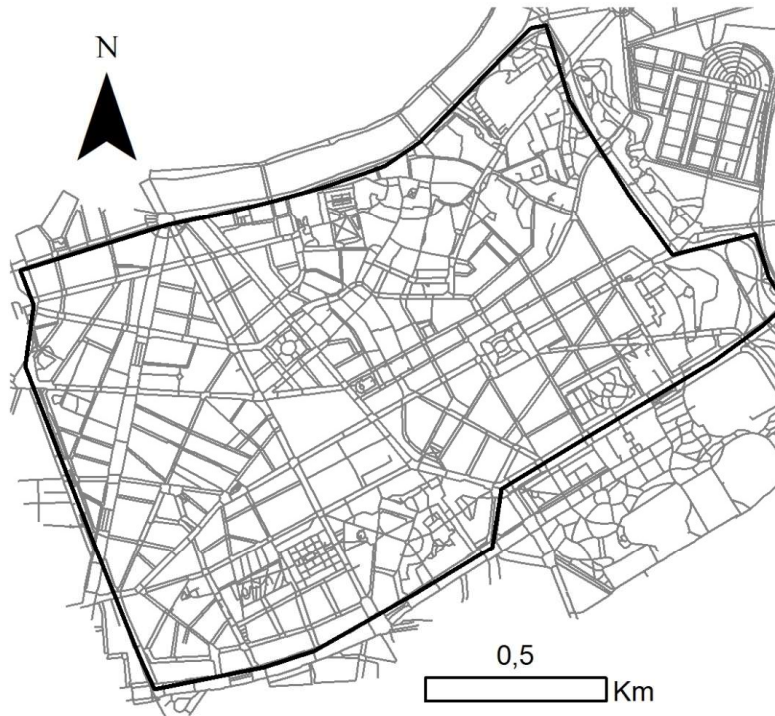
Echirolles



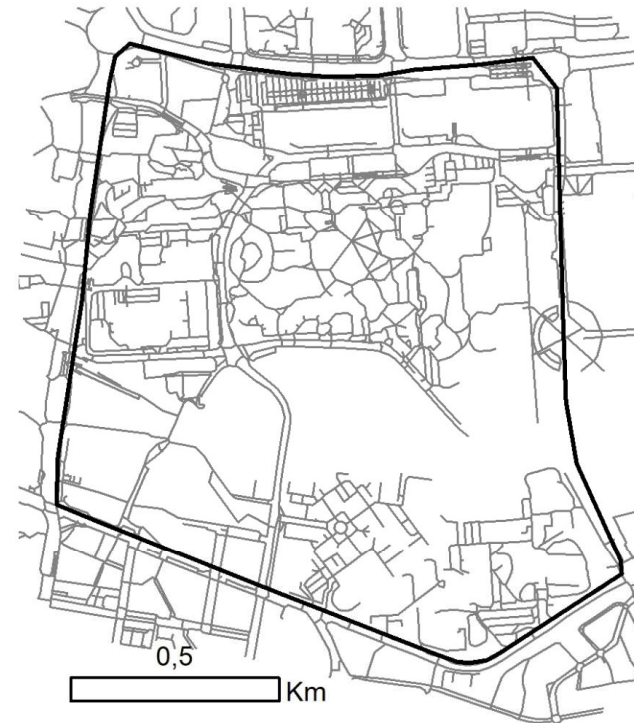
Annexes

Une diversité des quartiers

Grenoble



Echirolles



Légende

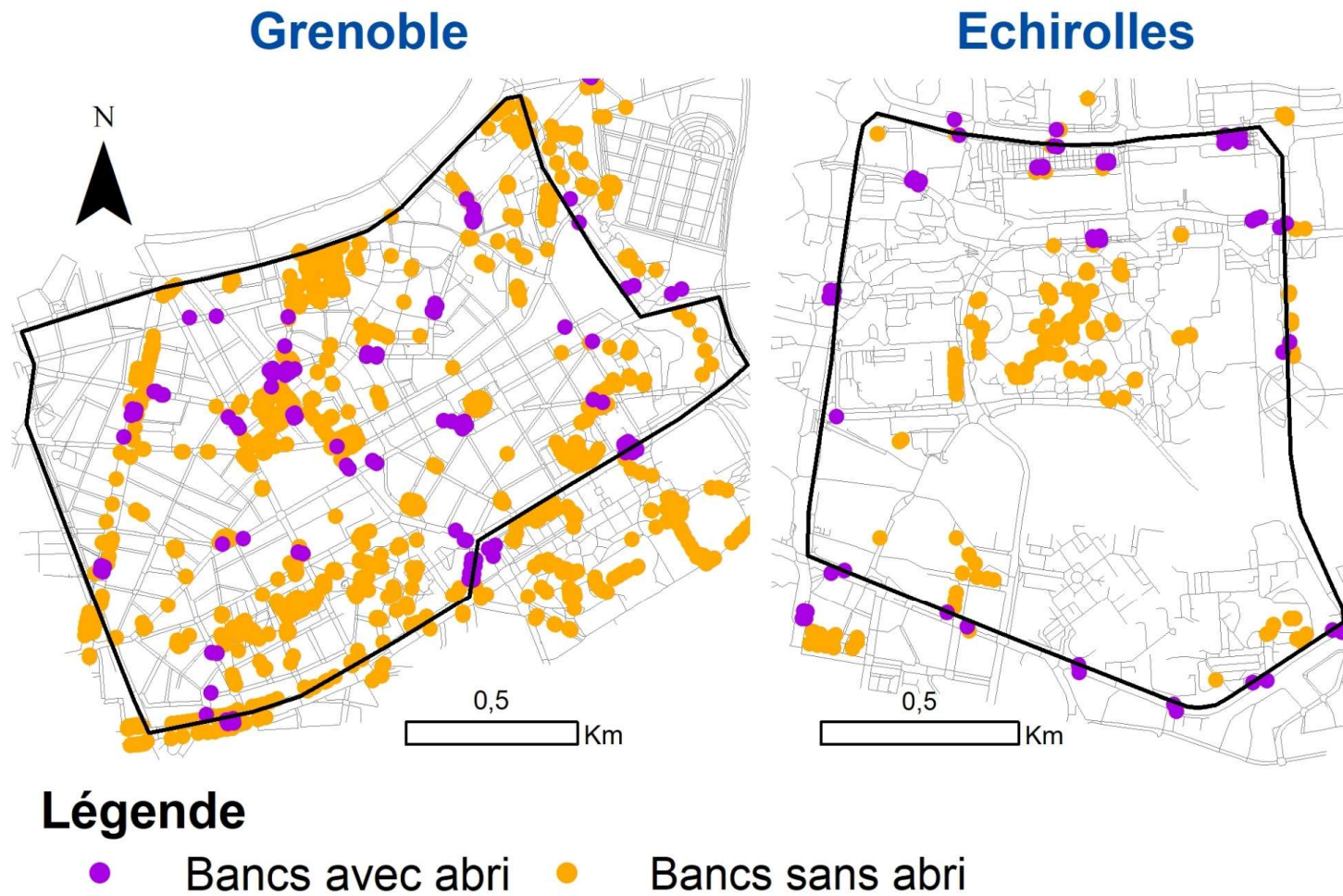
— Réseau piétonnier

Amaya et al., 2022. Assessing and Qualifying Neighborhood Walkability for Older Adults: Construction and Initial Testing of a Multivariate Spatial Accessibility Model. *International Journal of Environmental Research and Public Health*. 2022; 19(3):1808. <https://doi.org/10.3390/ijerph19031808>



Annexes

Une diversité des quartiers

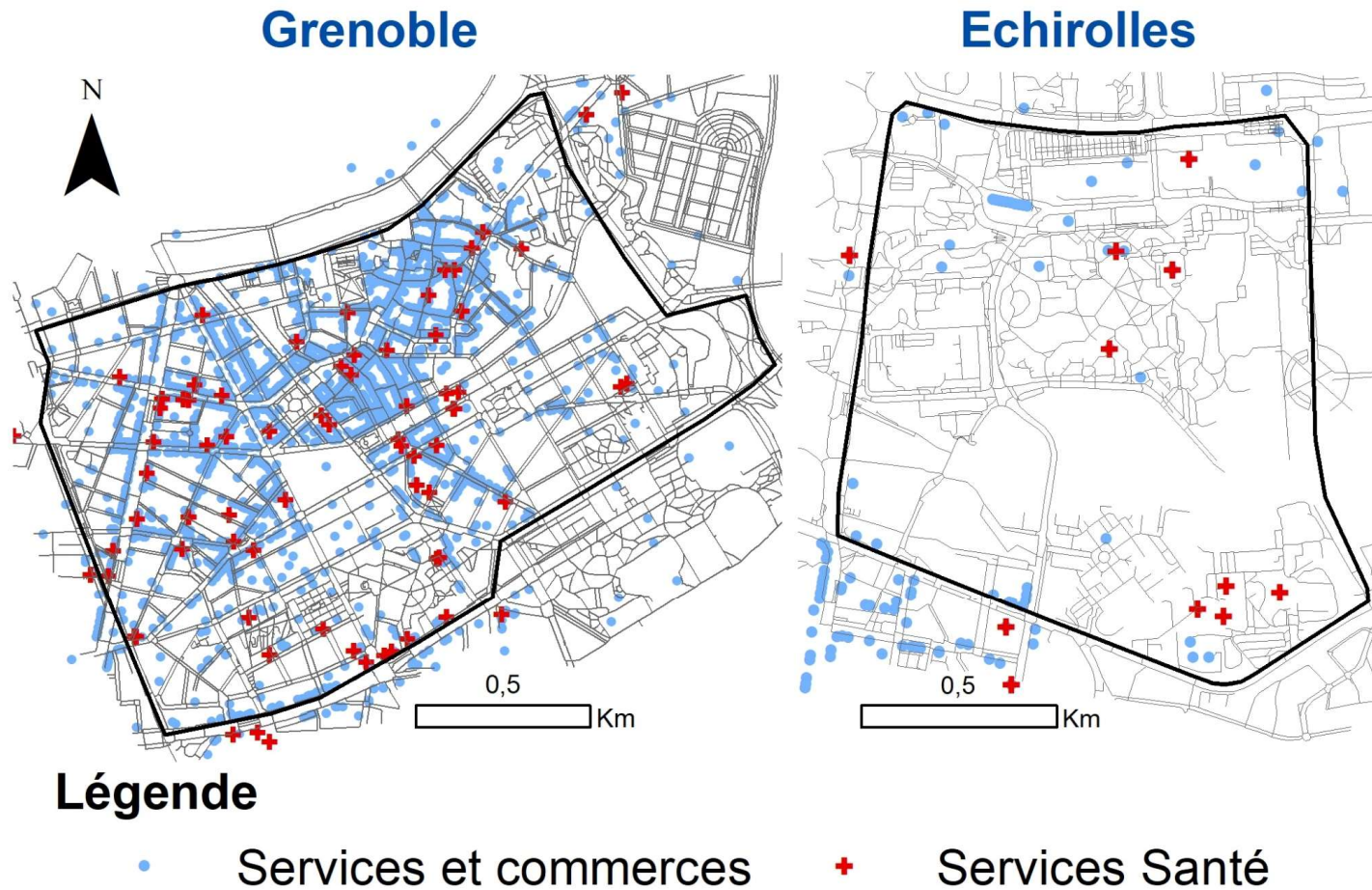


Amaya et al., 2022. Assessing and Qualifying Neighborhood Walkability for Older Adults: Construction and Initial Testing of a Multivariate Spatial Accessibility Model. *International Journal of Environmental Research and Public Health*. 2022; 19(3):1808. <https://doi.org/10.3390/ijerph19031808>



Annexes

Une diversité des quartiers

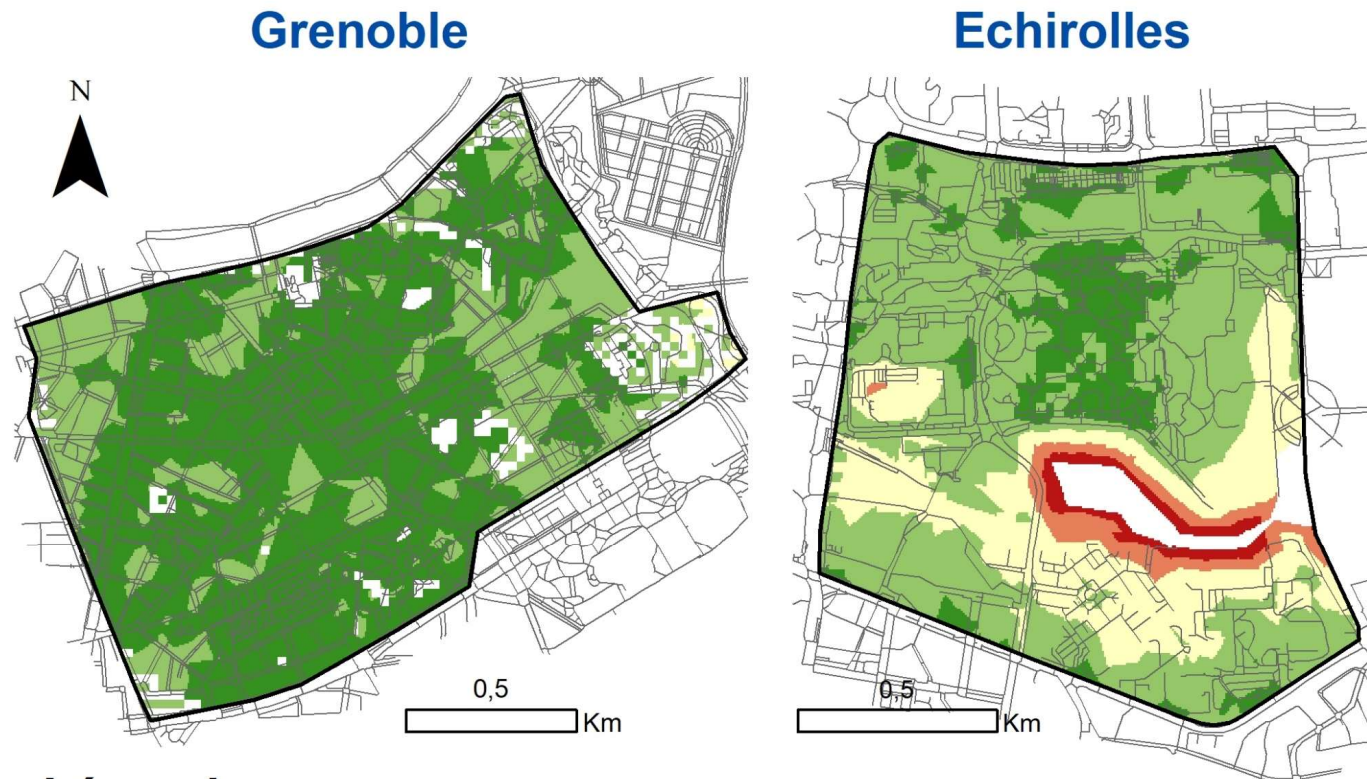


Amaya et al., 2022. Assessing and Qualifying Neighborhood Walkability for Older Adults: Construction and Initial Testing of a Multivariate Spatial Accessibility Model. *International Journal of Environmental Research and Public Health*. 2022; 19(3):1808. <https://doi.org/10.3390/ijerph19031808>

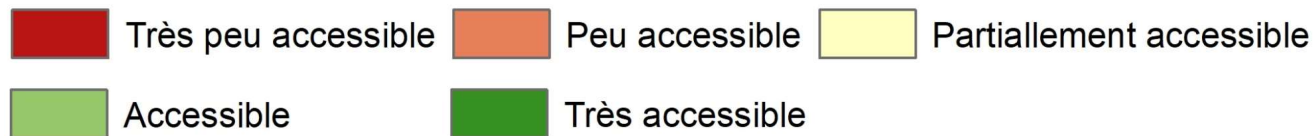


Annexes

Une diversité des quartiers



Légende

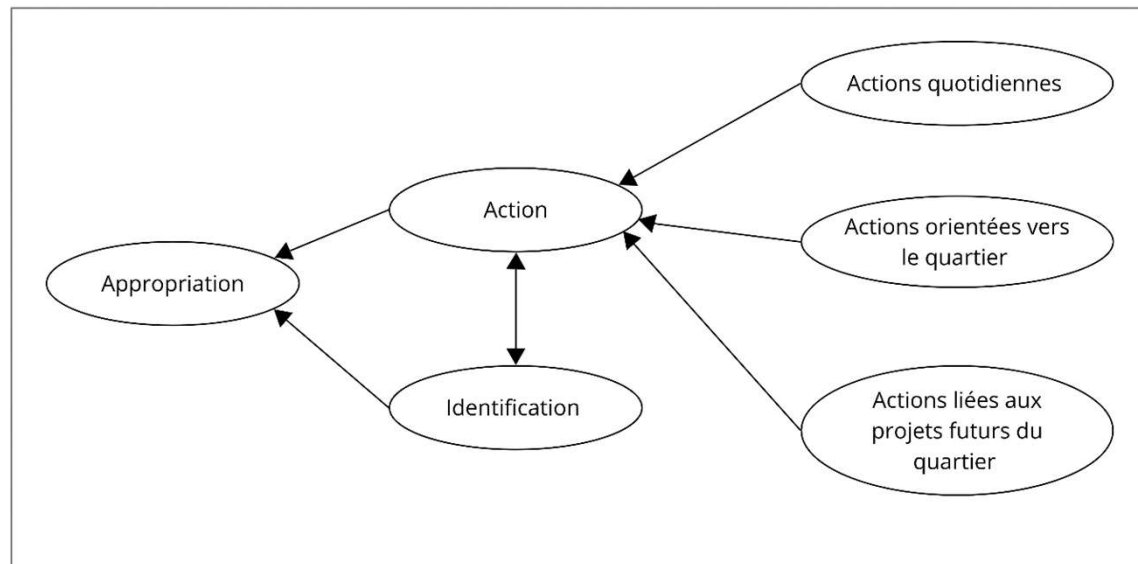


Amaya et al., 2022. Assessing and Qualifying Neighborhood Walkability for Older Adults: Construction and Initial Testing of a Multivariate Spatial Accessibility Model. *International Journal of Environmental Research and Public Health*. 2022; 19(3):1808. <https://doi.org/10.3390/ijerph19031808>



Annexes

Modèle théorique de l'analyse d'appropriation d'un quartier selon Vidal et Pol (2005)



Source : Vidal et Pol, 2005

Traduction : Amaya Huayta, 2025



Annexes

Participant·es

Quartier	Hommes	Femmes	P. Total	L'âge moyen
2 quartiers	15	22	37	78
Grenoble	8	10	18	75
Echirolles	7	12	19	80

Diplôme le plus élevé

