



Mardi

25

novembre 2025

De 9h à 16h

Salon de Provence

Construire demain : climat, ville et santé au cœur des politiques locales

Table ronde : « Urbanisme favorable à la santé : transformer nos territoires pour mieux protéger la santé des habitants »

Animation **Thomas Margueron**, responsable régional santé environnement, ARS PACA

- **Nathalie Bruant – Serac** directrice d'étude AGAM
- **Nicolas Pascal** Chef de projet Petite Ville de Demain, Saint Bonnet en Champsaur
- **Joffrey ELBERT**, Chef de projet Qualité Urbaine, Architecturale, Paysagère et Environnementale, SPLA-IN AMP



SPLA-IN

AIX MARSEILLE PROVENCE

Prise en compte de la santé dans les opérations de requalification de l'habitat ancien dégradé du centre-ville marseillais

Opérations de requalification de l'habitat ancien dégradé et des espaces publics de proximité portées par la SPLA-IN Aix Marseille Provence

Joffrey ELBERT, Chef de projet Qualité Urbaine, Architecturale, Paysagère et Environnementale, SPLA-IN AMP

Novembre 2025

Le cadre d'intervention et les sites de projet de la SPLA-IN AMP

L'intervention de la SPLA-IN AMP s'inscrit dans le cadre :

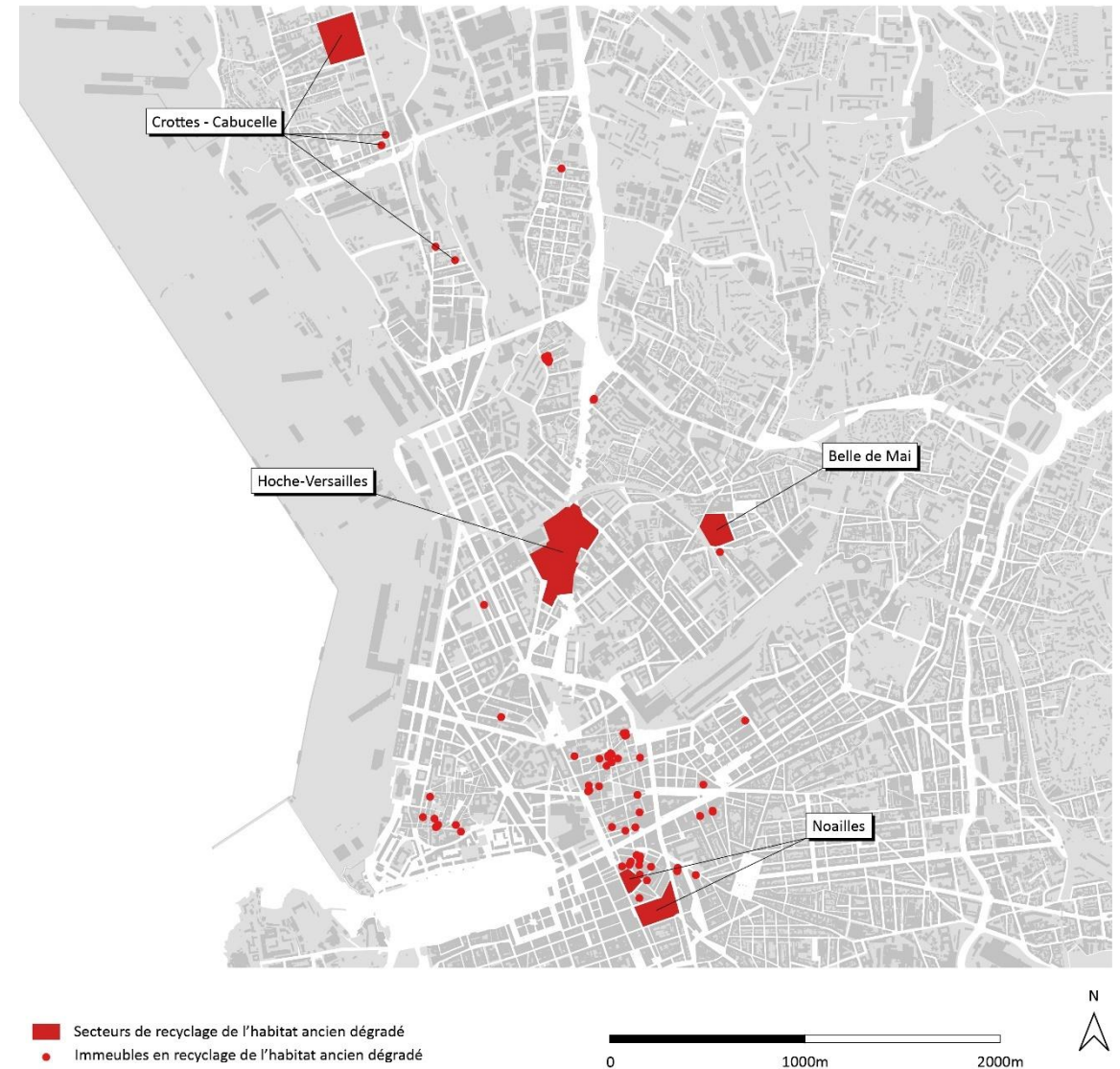
- Du Projet Partenarial d'Aménagement (PPA) de Marseille
- Des NPNRU du Grand centre-ville de Marseille et de la Cabucelle - les Crottes
- De la stratégie métropolitaine de lutte contre l'habitat indigne.

La SPLA-IN AMP intervient pour le compte de 3 actionnaires :

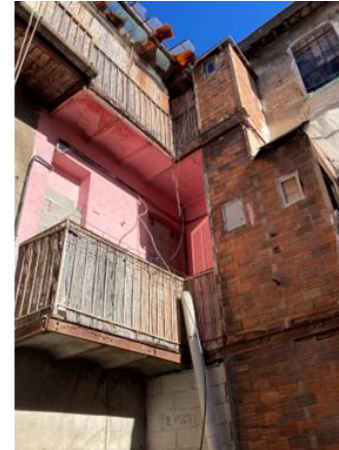
- La Métropole Aix-Marseille Provence.
- La Ville de Marseille.
- L'Etat, au travers de l'Etablissement Public d'Aménagement Euroméditerranée (EPAEM).

Son périmètre d'intervention est centré autour :

- De 4 îlots prioritaires et d'un îlot multisite dans le centre-ville.
- D'une intervention multisite dans le secteur la Cabucelle – les Crottes.

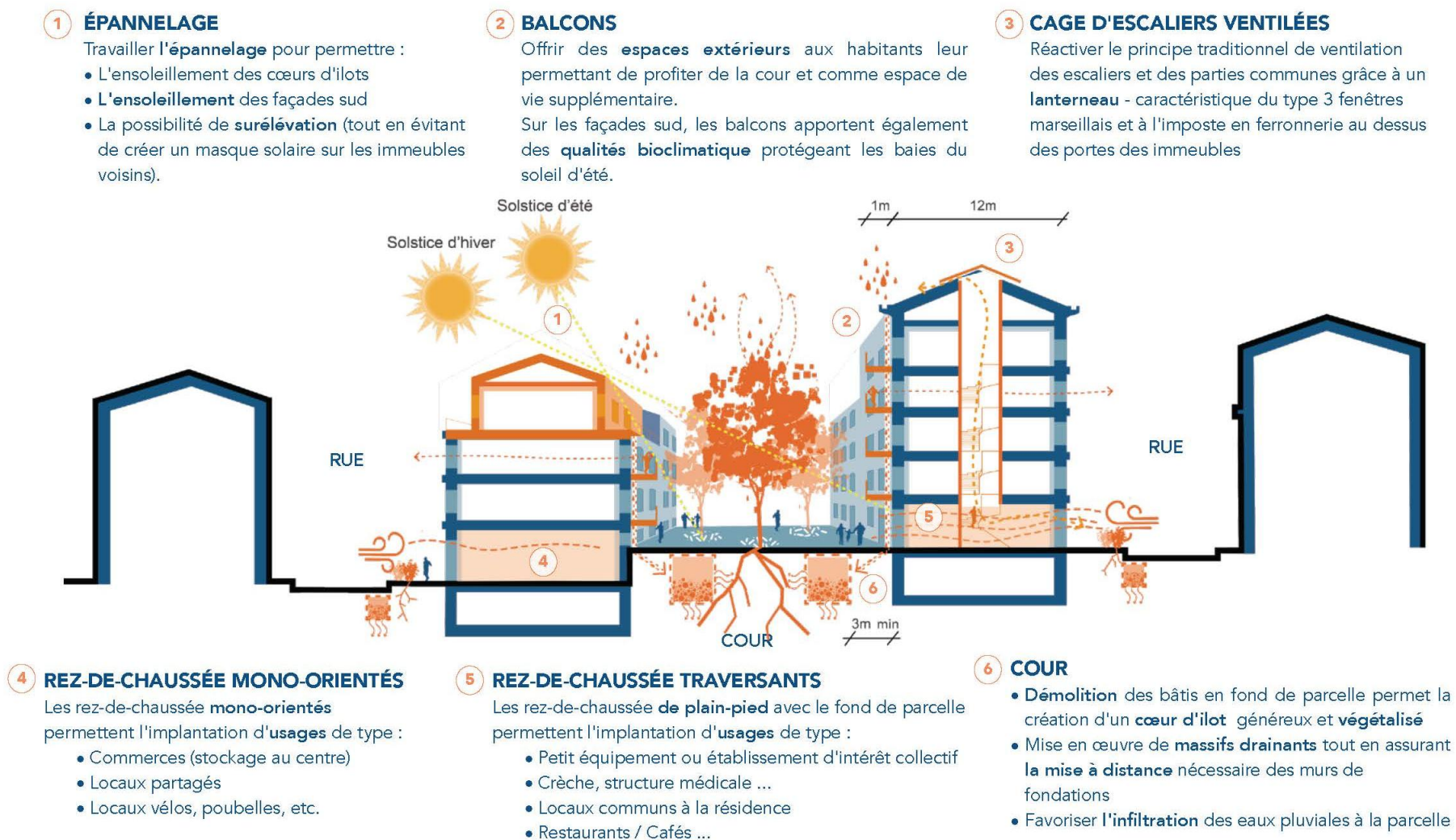


Le centre ancien marseillais : Des facteurs de vulnérabilité pour la santé, amplifiés par les effets du changement climatique



- Forte imperméabilisation des sols et densité bâtie importante, peu ou pas de végétation.
- Manque de protection, dans le bâti comme dans l'espace public, face à l'irradiation solaire et aux fortes chaleurs.
- Expositions à des vents puissants et au ruissèlement des eaux de pluie sur des terrains en pente.
- Instabilité de certains sols et de certaines fondations d'immeubles très dégradés.
- Dévoiement et fuites de réseaux d'eaux.
- Proximité de sources de pollution importantes (particules fines, bruit...).
- Dégradation et insalubrité de logements et immeubles, manque de ventilation et humidité, prolifération de nuisibles...
- Exposition à des substances dangereuses pour la santé (plomb, amiante...).
- Partage complexe de l'espace public, forte présence de l'automobile.

Des réponses : Une approche à l'échelle des îlots urbains



Des réponses : Une déclinaison de ces principes à l'échelle des immeubles

Façade sur rue



Façade sur cour



Source : Mission de MOE pour le recyclage foncier des 34, 36, 38 et 40 rue Jean Roque, groupement MOE Archigem

Des réponses : Une déclinaison de ces principes à l'échelle des espaces publics

Place du 5 novembre, Noailles (13001)



Place Jobin / Bernard, Belle de Mai (13003)



Source : MOE espaces publics, Groupement Passagers des Villes avec Topo*Grafik et INDDIGO

MERCI

Annexes

Le cadre d'intervention et les sites de projet de la SPLA-IN AMP

Une intervention qui s'inscrit dans le cadre du **Projet Partenarial d'Aménagement (PPA) de Marseille**, des **NPNRU du Grand centre-ville de Marseille** et de la **Cabucelle - les Crottes**, et de la **stratégie métropolitaine de lutte contre l'habitat indigne**.

La **SPLA-IN AMP** intervient pour le compte de ses **3 actionnaires** :

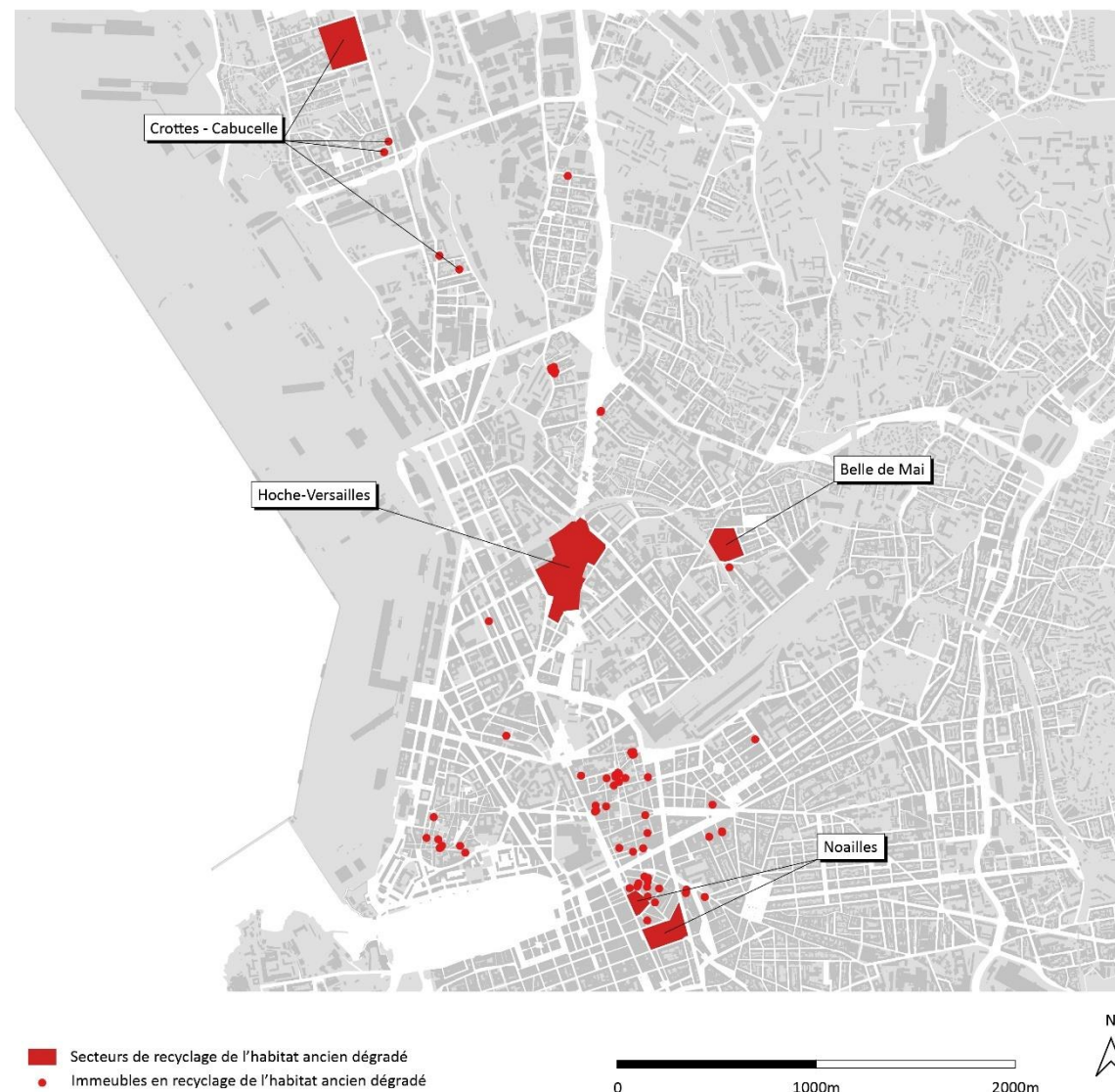
- La Métropole Aix-Marseille Provence
- La Ville de Marseille
- L'Etat, au travers de l'Etablissement Public d'Aménagement Euroméditerranée (EPAEM)

Son **périmètre d'intervention dans le centre-ville** est centré autour de **4 îlots prioritaires** et d'un **îlot multisite** :

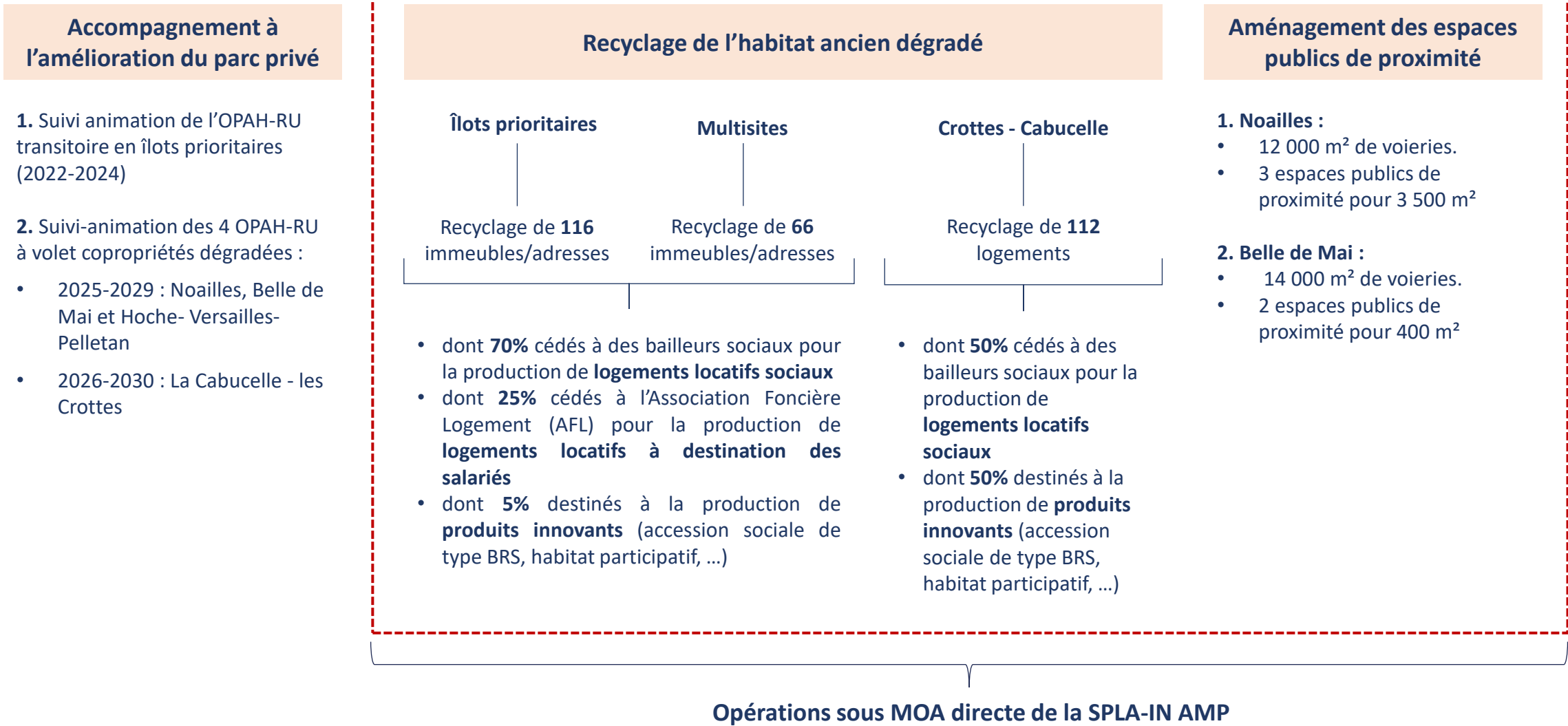
- Îlots Noailles-Delacroix et Noailles-Ventre (1^{er})
- Îlot Clovis Hugues-Belle de mai (3^{ème})
- Îlot Hoche-Versailles (3^{ème})
- Îlot dit « multisites » (66 adresses en diffus)

Son **intervention** est cadrée par :

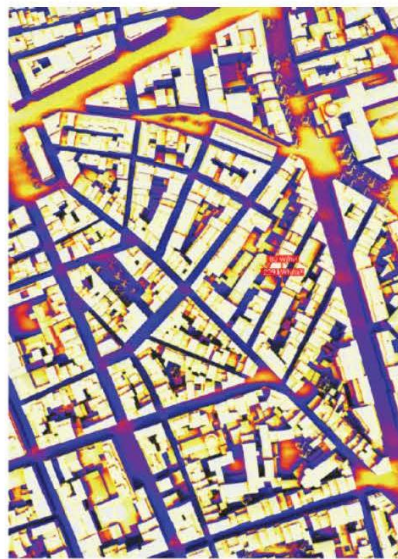
- **4 concessions d'aménagement** :
 - Hoche-Versailles (EPAEM) - 30 septembre 2022
 - Noailles et Cœur Belle de Mai (Métropole AMP) - 23 janvier 2023
 - Interventions multisites (Métropole AMP) - 23 janvier 2023
 - Intervention multisites La Cabucelle – Les Crottes (Métropole AMP) - 9 janvier 2025
- **1 mandat d'animation des OPAH-RU du centre ville (2024-2029) et 1 futur mandat d'animation de l'OPAH-RU la Cabucelle - les Crottes (2025-2030)**
- **1 marché public de services Mission Grandes Copropriétés Dégradées**



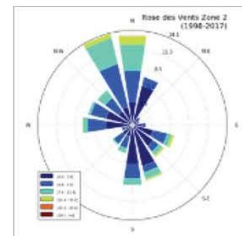
La « feuille de route » de la SPLA-IN AMP



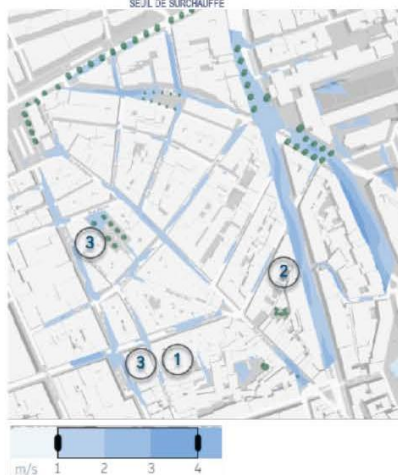
Un diagnostic de vulnérabilité approfondi, intégré aux études urbaines



Ensoleillement et irradiation - Période: du 15 mai au 15 septembre



Vents d'été : brises (nocturnes) Sud/ Sud-Est pour un vent à 3.6M/S



Rappels de l'étude Marseille 2030

Forte densité bâtie, tissus denses, peu poreux aux brises rafraîchissantes d'été (du Sud / Sud Est), générant de la surchauffe (cœurs d'îlots et croisements), mais potentiellement ombragés. Forte imperméabilisation, aux heures les plus chaudes, des sols bouillants (70°C en 2017, 90°C en 2050).

Température de l'air > 40°C dans de plus en plus d'espaces en 2050, jusqu'à 48°C.

Effet des climatiseurs et des voitures : jusqu'à + 4°C de l'air en fonction des configurations.

Vents :

- Les extrémités Sud et Nord sont plus ventilées : haut rue d'Aubagne / rue Estelle, rues Papere et Longue des Capucins.
- Effet de silo léger sur le Cours Lieutaud.

Les points durs bioclimatiques :

Dans l'espace public

Les carrefours et placettes :

- Haut rue Aubagne et Estelle / Place Porte de Damas
- Place du 5 novembre 2018
- Place du marché des Capucins (hors périmètre)
- Carrefour Lieutaud / Cours Julien (hors périmètre)
- Cours Saint Louis (hors périmètre)

Les rues canyons et rues étroites Est-Ouest peu ventilées :

- Rue Longue des Capucins (au sud de la place des Capucins)
- Rue Pollak
- Rues Académie / Rouvière
- Rue Chateaudon
- Rue Moustier / Jean Roque
- Rue Jean-Baptiste Estelle

Dans les îlots

Ilot épais calibré (Domaine Ventre)

- Avec un cœur bâti ou occupé par des usages fonctionnels, minéralisés,
- Deux zones de surchauffe,
- Brises très ponctuelles (et certainement réchauffées par le phénomène d'irradiation)

Ilot épais agrégatif (entre rue d'Aubagne et Lieutaud)

- Zone de surchauffe sur la dent creuse, faiblement ventilée

Ilots minces sans cœurs d'îlots (type Place de la Halle Delacroix, rue de la Palud)

- Bâtiments épais / non traversants, accolés
- Toitures en très fortes expositions (impacts derniers niveaux).

Une étude des impacts sur la santé des projets

Des leviers pour agir



Des réponses : Une déclinaison de ces principes à l'échelle des immeubles



Source : Mission de MOE pour le recyclage foncier des 34, 36, 38 et 40 rue Jean Roque, groupement MOE Archigem

Des réponses : Une déclinaison de ces principes à l'échelle des immeubles



Source : Mission de MOE pour le recyclage foncier des 34, 36, 38 et 40 rue Jean Roque, groupement MOE Archigem

REVITALISATION URBAINE AU PRISME DU « BIEN-VIVRE »

SAINT-BONNET-EN-CHAMPSAUR



➤ **Nicolas Pascal** Chef de projet Petite Ville de Demain, Saint Bonnet en Champsaur

PVD : un plan-guide

« feuille de route »

25 projets

Horizon 15 ans

La **santé** comme **thème transversal** (« *One health* ») étudié au travers de l'**EIS (AMI ARS-DREAL)** : 10 **fiches de recommandations**

Synthèse des enjeux :

- Commerce
- Environnement
- Mobilités
- Equipements...

Etudes complémentaires : **diagnostic écologique** et appui à la maîtrise d'œuvre (S1 Champ de foire)

Concertation de la population et ouverture du COPIL à un ensemble de partenaires pour la conduite des études (CAUE 05, organismes de santé publique, praticiens et structure locale)

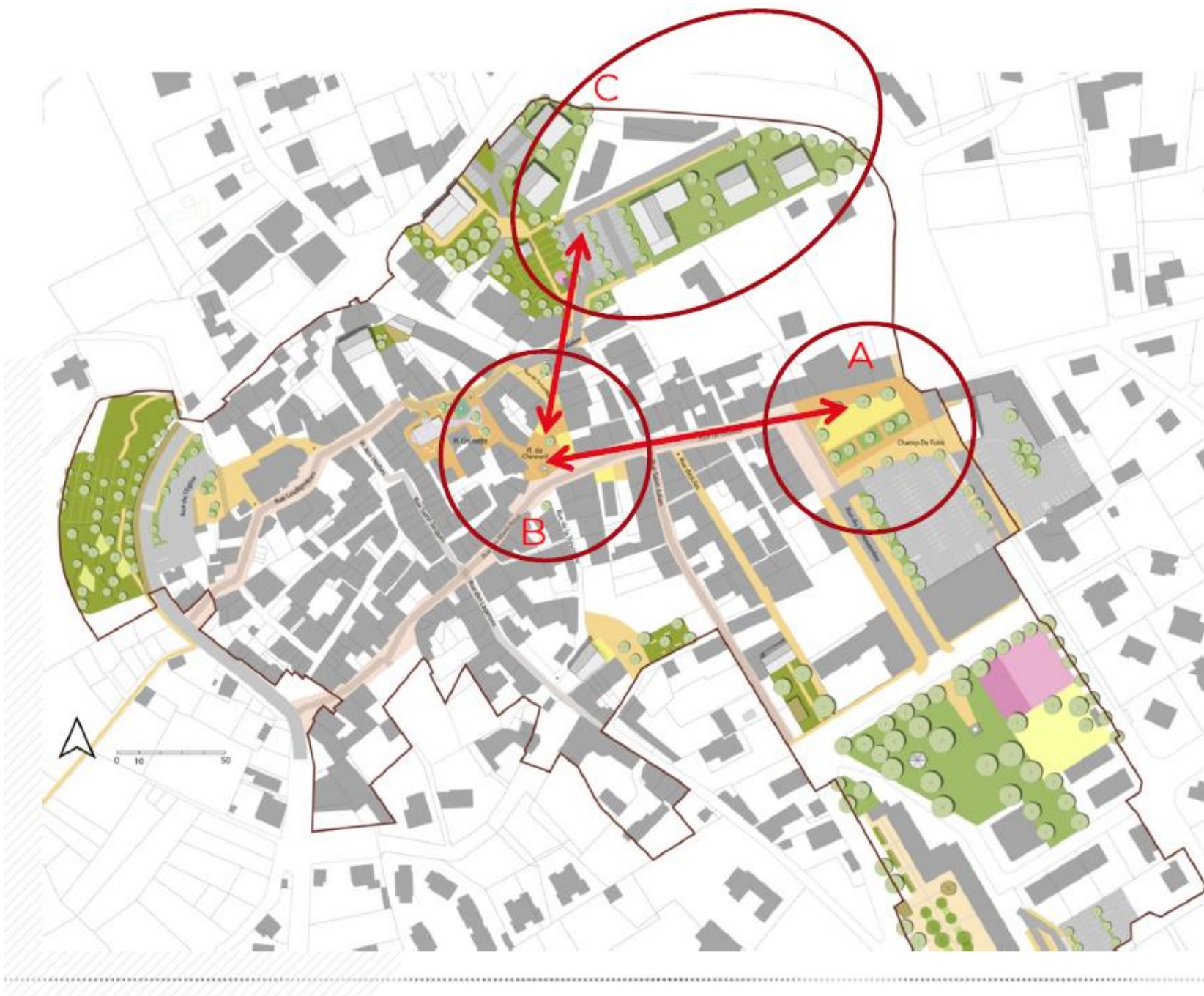


Légende aménagement centre-bourg phase 1 :

- Orange : les espaces piétonnisés
- Rose pâle : les voiries requalifiées et partagées

- Jaune quadrillé : les espaces dédiés aux terrasses
- Cercles verts : les espaces désimperméabilisés et replantés
- Rose et violet : les espaces de jeux et de convivialité





Trois sites clés à analyser :

- A. Place du Champs de Foire
- B. Place du Chevreril
- C. Secteur Coste Belle

des axes de liaison à étudier :
rue Chaillol et la rue Faudon
Rue des Lilas, impasse rue Chaillol
et Coste Belle

Thématiques abordées :

- **Mobilités actives** : favoriser la piétonisation et les modes de déplacement doux.
- **Cohésion sociale et équité** : promouvoir un cadre de vie inclusif et accessible à tous.
- **Accessibilité aux équipements** : améliorer et pérenniser l'accès aux services et infrastructures pour les habitants.

Thématique transversale :

- **Adaptation au changement climatique** : Des solutions pour répondre aux enjeux environnementaux dans un territoire de montagne

CHAMP DE FOIRE 2024







LES AGENCES D'URBANISME ET L'UFS

5 agences en Région

1 réseau des Agences du Sud

La Fédération nationale des agences d'urbanisme

Des travaux sur l'UFS pour et avec les partenaires : intercommunalités, communes, Région, Départements, Etat, ARS, ORS...

- > Publications
- > Animation
- > Observation
- > Etudes de préfiguration des politiques publiques
- > Maitrise d'œuvre des documents d'urbanisme
- > UN FUTUR RESEAU REGIONAL UFS en cours de constitution avec l'ARS, la DREAL et le CAUE 05



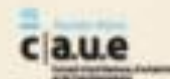
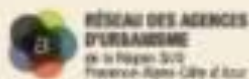
**RÉSEAU DES AGENCES
D'URBANISME**
de la Région SUD
Provence-Alpes-Côte d'Azur



Urbanisme favorable à la santé

Enquête pour un réseau d'acteurs à l'échelle de la Région

DITES NOUS QUELS SONT VOS BESOINS !



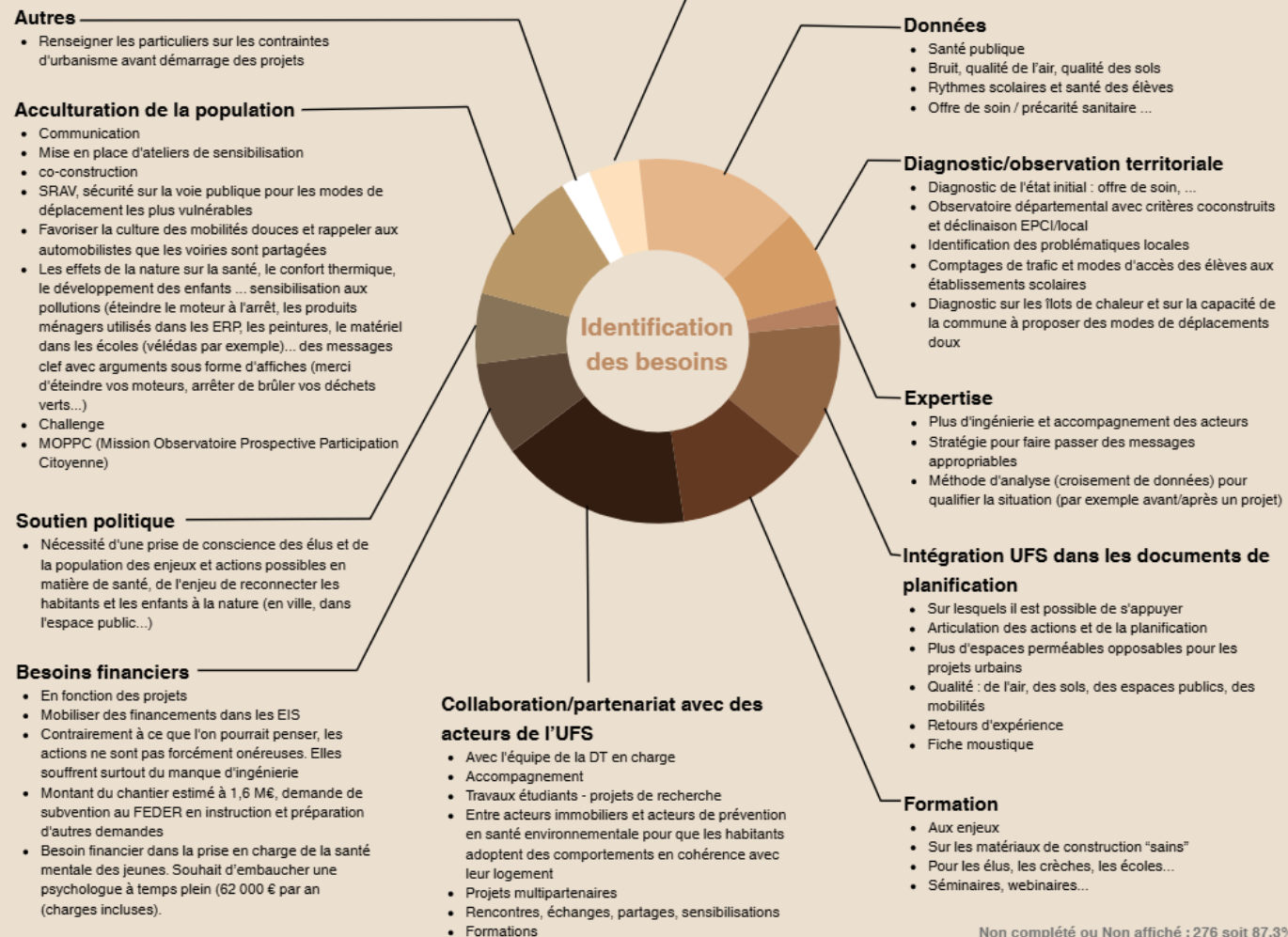
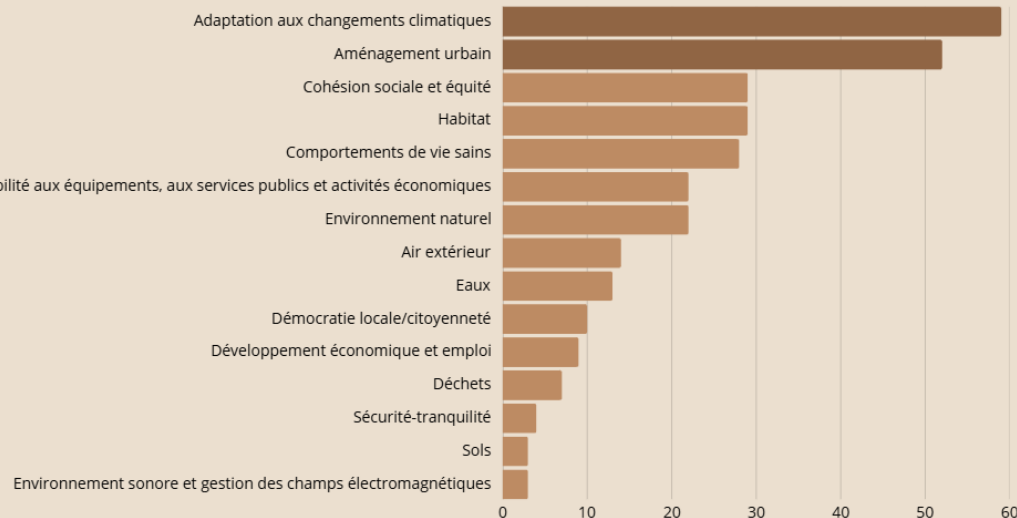
316 réponses

- > 80 % « non formés » à l'UFS
- > 55 % n'ont jamais mené d'actions UFS

Une majorité n'a jamais mené d'actions UFS

80% ne sont pas formés à l'UFS

Grande diversité des besoins >>>



>>> 88% plébiscitent la création d'un réseau UFS



Des documents pédagogiques réalisés avec l'ARS

Regard n°113: <https://www.agam.org/urbanisme-favorable-a-la-sante-bien-vivre-en-ville/>

Rencontres de l'AGAM sur l'UFS : <https://www.agam.org/urbanisme-sante/>

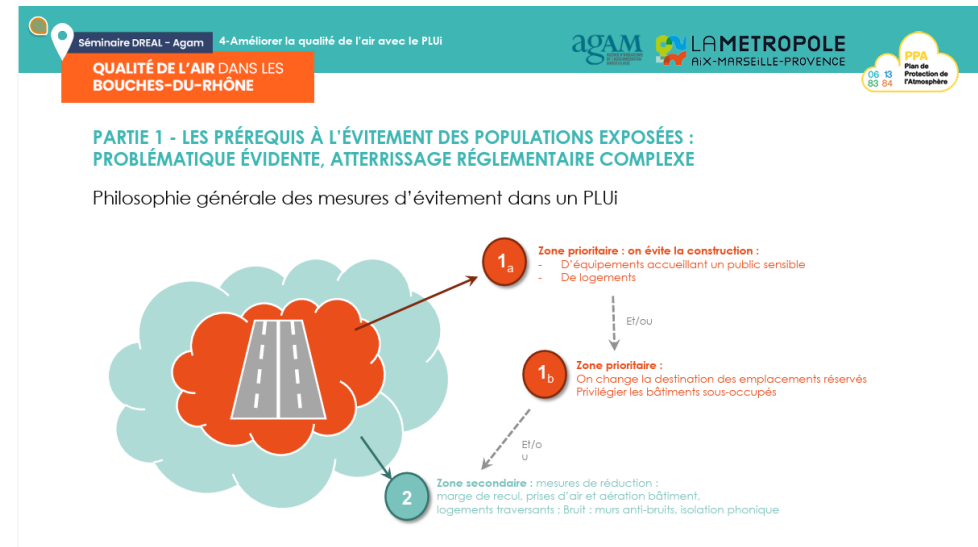
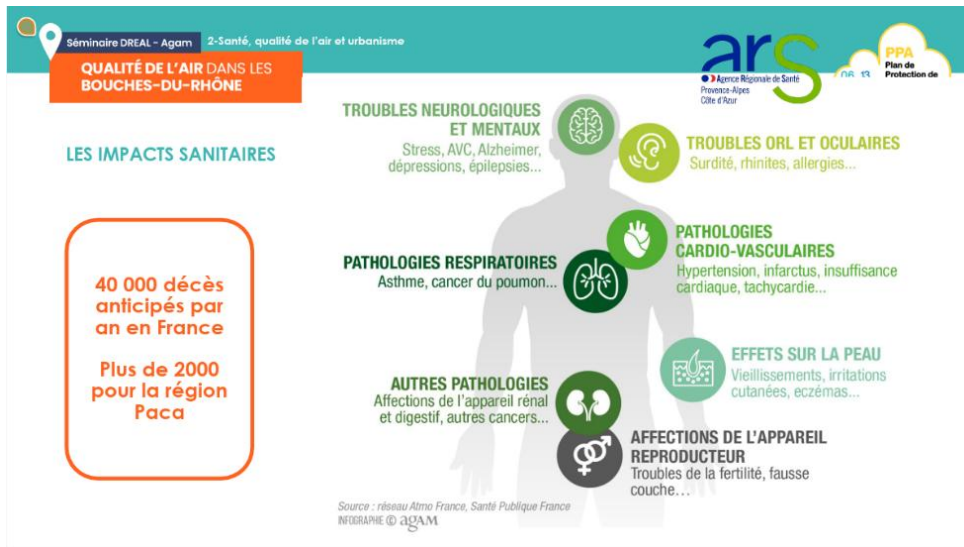
Une formation des futurs urbanistes à l'UFS : module master IUAR avec l'ARS



Des approches thématiques

Qualité de l'air & Urbanisme :

Colloque « Urbanisme et qualité de l'air » organisé AVEC LA DREAL, en partenariat avec Atmosud, l'ARS et AMP : <https://www.agam.org/seminaire-qualite-de-lair-2/>



Activit  physique, modes actifs, sport :

FOCUS 22 <https://www.agam.org/activite-physique-et-la-sedentarite-dans-les-deplacements-volet-1/>

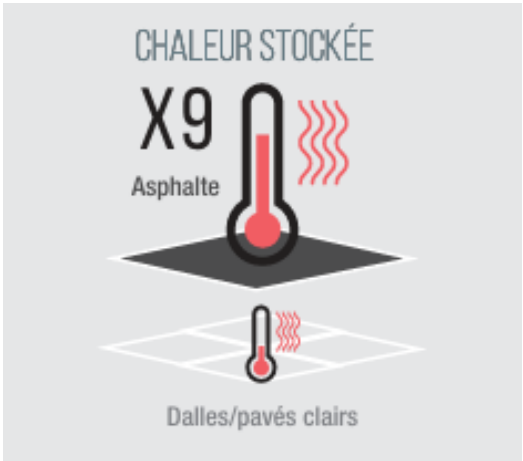
FOCUS 23 <https://www.agam.org/activite-physique-et-la-sedentarite-dans-les-deplacements-volet-2/>

Regards 108 <https://www.agam.org/les-sports-outdoor-en-plein-essor/>

Surchauffe urbaine et Ilot de chaleur urbain

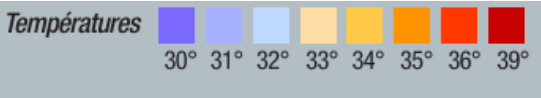
Regards 75

<https://www.agam.org/chaud-dehors-de-la-fraicheur-face-aux-ilots-de-chaleur-urbains/>



Carnet des formes urbaines

<https://www.agam.org/carnet-formes-urbaines-agam/>

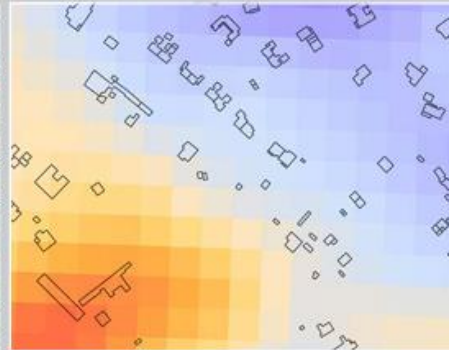


LE PANIER - MARSEILLE



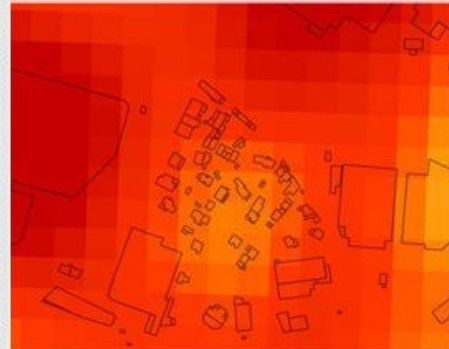
Dans un centre ancien dense, l'étroitesse des rues combinée à la faible intensité de circulation permet de garder la fraîcheur apportée par la brise marine.

CÉLONY - AIX-EN-PROVENCE



En contexte périurbain diffus, les jardins individuels et les continuités boisées génèrent une sensation de fraîcheur, contrairement aux étendues homogènes des champs.

LA VALENTINE - MARSEILLE



Les infrastructures autoroutières émettent de la chaleur, due à leur vastes emprises minéralisées, et aux émissions générées par les flux importants de circulation automobile.

Apaisement et (Re)naturation des espaces publics

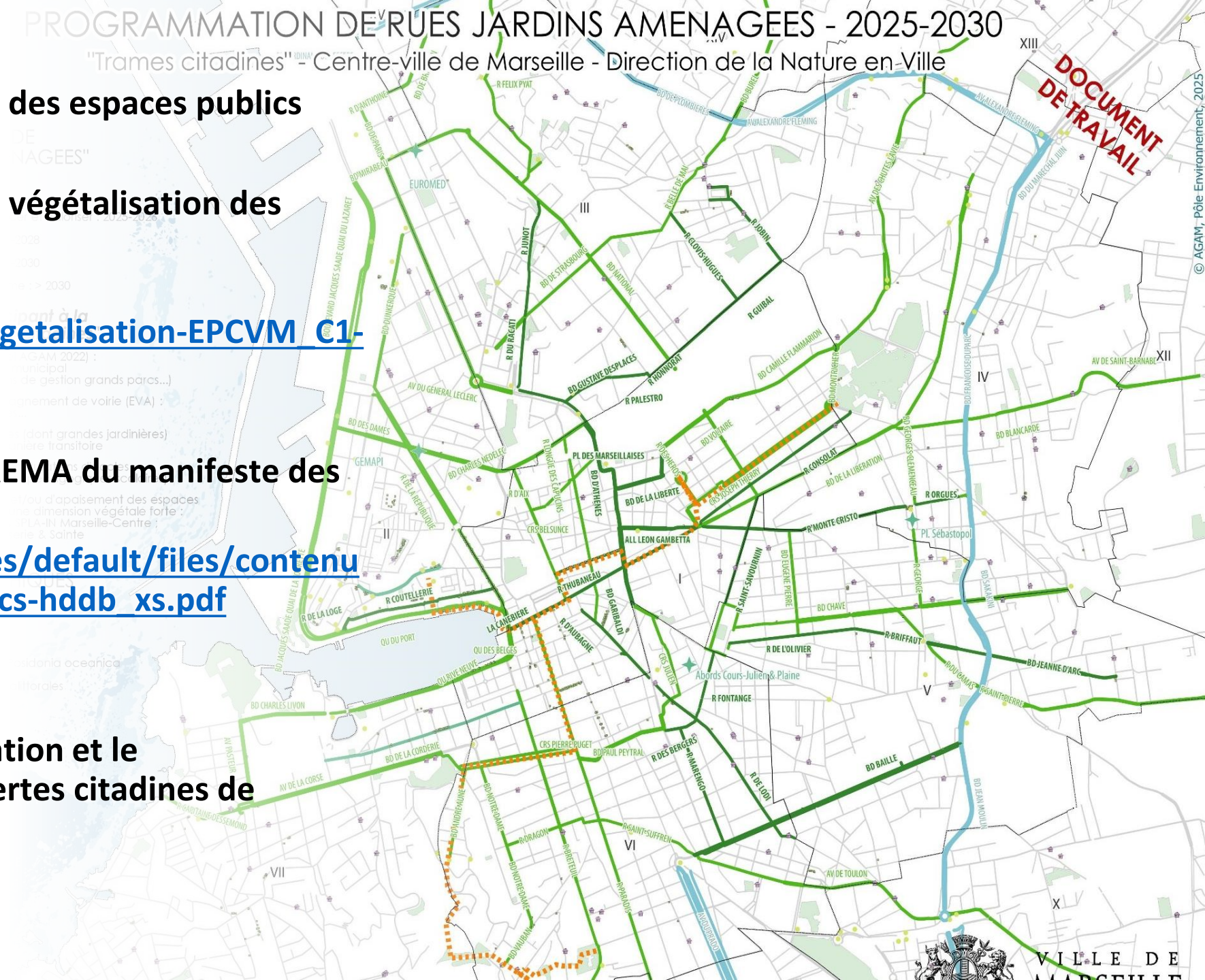
Document pédagogique sur la végétalisation des espaces publics de Marseille

https://www.agam.org/wp-content/uploads/2022/10/Vegetalisation-EPCVM_C1-Light.pdf

Accompagnement avec le CEREMA du manifeste des espaces publics de Marseille

https://www.marseille.fr/sites/default/files/contenu/manifeste-des-espaces-publics-hddb_xs.pdf

Travail en cours sur la valorisation et le développement des trames vertes citadines de Marseille>>>

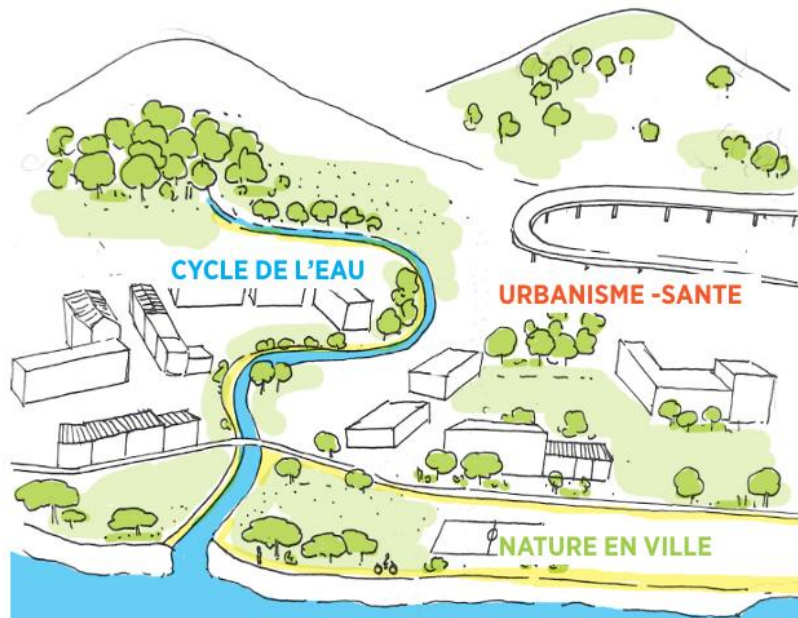


l'intégration de la santé dans le PLUi de Marseille Provence :

L'OAP Nature en ville, Santé & Résilience

14 fiches actions

Une OAP qui s'applique sur l'ensemble du territoire



OAP multithématique - Nature en Ville, Cycle de l'eau et Urbanisme Santé - AGAM

PLAN LOCAL D'URBANISME INTERCOMMUNAL
DE MARSEILLE PROVENCE

**ORIENTATIONS
D'AMÉNAGEMENT ET DE
PROGRAMMATION**

K OAP MULTI-SITES

—

PLUi approuvé le 19 décembre 2019

Modification n°3
approuvée le 18/04/2024

—

PLUi
LA METROPOLE
AIX-MARSEILLE-PROVENCE

K.3 OAP NATURE EN VILLE - SANTÉ - RÉSILIENCE

OBJECTIFS DU DOCUMENT

Afficher une ambition territoriale sur les **3 thématiques** : Nature en Ville / Cycle de l'eau / Urbanisme-Santé

Proposer une montée en **compétences/ connaissances** sur ces sujets pour les pétitionnaires / opérateurs

Illustrer des **principes d'aménagements simples** pour contribuer à l'adaptation/ résilience du territoire

Proposer des **règles génériques valables** sur l'ensemble du territoire pour les **18 communes**

Règlement et zonage

Cohérence territoriale
& réglementaire

OAP sectorielles ou thématiques

Principes d'aménagement généraux, spatialisés ou non
Logique de projet : surtout sur le foncier mutable, moins sur l'existant

*conformité avec les
permis de construire*

*compatibilité avec les
permis de construire*



Nature en ville



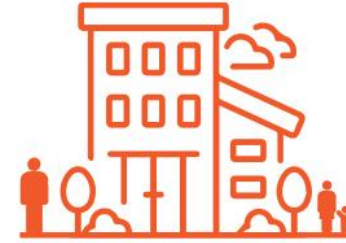
Cycle de l'eau



Urbanisme Santé

Urbanisme-Santé/ 4 fiches actions

➔ développer l'intégration de ce sujet dans les nouvelles opérations



Urbanisme Santé

1. Accompagner le déploiement des transports en commun et l'essor des modes actifs dans les projets
2. Optimiser l'aménagement des espaces communs pour le confort et le bien être (qualité et usages)
3. Réduire les îlots de chaleur urbains
4. Minimiser l'exposition à la pollution de l'air et aux nuisances sonores

FICHE 13

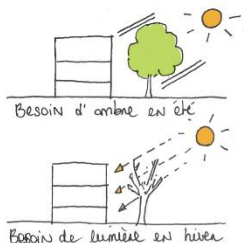
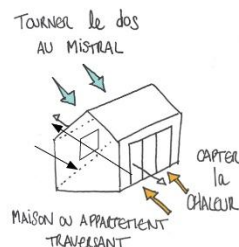
Réduire les îlots de chaleur urbains

Au regard de l'évolution climatique sur notre territoire méditerranéen, il convient d'adapter les projets urbains à des températures de plus en plus extrêmes, notamment pour protéger les personnes vulnérables. Pour cela, la lutte contre les îlots de chaleur urbains est une préoccupation majeure. L'aération du bâti, l'albédo des matériaux de revêtement utilisés, la présence d'eau et de végétation sont des leviers essentiels de la réduction de chaleur dans les projets. Si la présence d'eau et de végétation font l'objet de 2 des deux premiers volets l'OAP ci-présente, l'accent sera mis ici sur le bioclimatisme, l'albédo et sur le développement de lieux de rafraîchissement en été.

ORIENTATIONS GÉNÉRALES

13.1 «Aérer» le bâti et favoriser une approche bioclimatique

En lien avec les prescriptions et recommandations de l'OAP QAFU, l'implantation du bâti et les formes urbaines sont indispensables. Le tissu urbain doit être suffisamment aéré en évitant les bâtiments d'un seul tenant, en favorisant les percées, en évitant de bloquer les vents dominants (Nord-Nord-Ouest pour le Mistral). Une étude météorologique et bioclimatique du site est recommandée, pour optimiser les pertes de fraîcheurs en été, ou de chaleur en hiver.



Exemples d'implantation et d'aménagement paysager adaptés

13.2 Limiter la chaleur en surface en privilégiant l'utilisation de matériaux accentuant l'albédo

Les matériaux de construction seront choisis selon leur albédo, c'est-à-dire leur capacité à refléter la chaleur plutôt que l'emmagasiner. On privilégiera des matériaux plus clairs aux dalles bétons et autres parties bitumées. L'idéal étant de coupler ces objectifs avec des matériaux pouvant également être perméables aux eaux de pluie en lien avec les Fiches-Actions 6 à 10.



Matériaux et albédo

FICHE 13

Réduire les îlots de chaleur urbains

13.3 Favoriser les lieux et dispositifs de rafraîchissement, en particulier pour les publics sensibles

La végétation et la présence de l'eau (fontaines, brumisateurs, jeux d'eau...), de préférence en circuit fermé sont à privilégier dans les aménagements des espaces publics et privés, pour constituer des îlots de fraîcheur notamment de canicule. Dans la mesure du possible, ils sont à systématiser pour les projets accueillant des établissements recevant un public sensible (crèches, écoles, maisons de retraite...).

Souvent oubliées, les vertus des plantes grimpantes, très familières en Provence (Vigne, glycines, Bougainvillées) ont un effet rafraîchissant indéniable, pour peu d'emprise au sol. Aussi, la création d'ombrières sur les lieux d'accueil ou de circulation piétonne est à systématiser.



Îlot de fraîcheur - Place de l'Hôtel de Ville de Québec



Présence de l'eau - Berges du Rhône-Lyon



Brumisateurs et tonnelles végétalisées - Bordeaux

Le projet est-il globalement compatible avec l'OAP?

	Oui	Non
1. « Re »connaître la végétation existante et la protéger		
1.1 Observer et comprendre les écosystèmes en place par un diagnostic adapté		
1.2 Protéger et conserver les arbres et arbustes existants qui constituent l'armature paysagère et écologique du site		
1.3 En cas de suppression d'un arbre/arbuste appliquer la mesure de compensation		
2. Adapter la composition végétale au contexte		
2.1 Viser le maximum d'espèces adaptées au climat méditerranéen		
2.2 Adapter les essences en fonction de la localisation de la parcelle		
2.3 Adapter les essences en fonction des caractéristiques de la parcelle		
2.4 Prendre en compte les contraintes urbaines		
3. Organiser la continuité des sols naturels		
3.1 Créer des espaces végétalisés compacts et le plus généreux possibles		
3.2 Privilégier la continuité des sols perméables et végétalisés		
4. Composer le paysage à partir de plusieurs strates		
4.1 Veiller à une composition paysagère multistrates adaptée au climat		
4.2 Structurer et aménager l'espace public par des plantations diversifiées		
5. Veiller à la qualité des pieds d'arbres		
5.1 Prévoir les aménagements des pieds d'arbres comme un espace perméable pouvant infiltrer l'eau et accueillir d'autres strates de végétation		
5.2 Choisir des matériaux adaptés		
5.3 Concevoir des fosses adaptées au besoin du végétal		
5.4 Intégrer les pieds d'arbres dans la gestion du cycle de l'eau		
5.5 Adapter l'aménagement des pieds d'arbres en fonction des usages des espaces publics.		
6. Infiltrer l'eau de pluie		
6.1 Infiltrer l'eau de pluie au point d'impact		
6.2 Privilégier un aménagement permettant d'orienter l'eau vers des espaces perméables		
6.3 Stocker temporairement l'eau de pluie avant de l'infiltrer		
6.4 Prévoir la complémentarité des espaces publics et privés pour répondre aux objectifs de rétention et d'infiltration des eaux de pluie		
7. Valoriser les eaux de pluie		
7.1 Installer un réseau séparatif eau potable/eau pluviale		
7.2 Stocker l'eau de pluie		
7.3 Utiliser l'eau de pluie pour des usages domestiques		
8. Assurer la perméabilité des aires de stationnement		
8.1 Aménager des aires de stationnement en plein-air perméables		
8.2 Choisir les matériaux adaptés		

	Oui	Non
9. Concevoir des limites de parcelle adaptées au cycle de l'eau		
9.1 Prendre en compte le statut des limites de propriétés et les intégrer dans leur contexte		
9.2 En fonction du contexte, prévoir d'abord des limites qui n'entravent pas le parcours de l'eau...		
9.3 ...et prévoir des limites qui jouent un rôle de rétention temporaire et d'infiltration de l'eau de pluie		
10. Valoriser le cours d'eau et ses berges		
10.1 Préserver la continuité écologique du cours d'eau et de sa ripisylve		
10.2 Prévoir des aménagements compatibles avec la préservation du cours d'eau et de sa ripisylve		
11. Accompagner le déploiement des transports en commun et l'essor des modes actifs dans les projets		
11.1 Favoriser une continuité totale, une lisibilité (signalétique) et une sécurisation des cheminements piétons et cyclables		
11.2 Favoriser la marchabilité et aménager des cheminements de qualité adaptés à tous types de modes actifs notamment compatible PMR		
11.3 Encourager l'usage et le stationnement vélo par des dispositifs facilitateurs		
12. Optimiser l'aménagement des espaces communs pour le confort et le bien être (qualité et usages)		
12.1 Optimiser et valoriser les espaces libres/communs par la diversité de leurs usages		
12.2 Encourager la pratique physique dans les espaces communs		
13. Réduire les îlots de chaleur urbains		
13.1 « Aérer » le bâti et favoriser une approche bioclimatique		
13.2 Limiter la chaleur en surface en privilégiant l'utilisation de matériaux accentuant l'albédo		
13.3 Favoriser les lieux et dispositifs de rafraîchissement, en particulier pour les publics sensibles		
14. Minimiser l'exposition à la pollution de l'air et aux nuisances sonores		
14.1 Eviter l'implantation des établissements accueillant des publics sensibles* dans une zone de vigilance santé**		
14.2 À l'échelle de la parcelle ou de l'opération d'aménagement : dans la zone de vigilance santé ou à ses abords, implanter dans la mesure du possible, les logements ou les établissements sensibles, le (s) plus éloignés de la source de pollution		
14.3 A l'échelle du bâtiment, répondre à des modalités de conception permettant une meilleure protection des habitants et usagers		
BILAN – prise en compte des principes d'aménagements	...	sur 41