

Je m'implique dans mon écoquartier

Habiter la Guignardière

Chambray-Lès-Tours



Quelques mots du
Maire de
Chambray-Lès Tours,
Christian Gatard



La ville de Chambray-Lès-Tours vous souhaite la bienvenue au sein de l'écoquartier de la Guignardière !

Dans ce guide vous trouverez :

- ✓ Des informations sur la commune et l'écoquartier
- ✓ De nombreuses astuces pour mieux vivre votre écoquartier
- ✓ Des conseils pour préserver votre environnement
- ✓ Quelques indications pour diminuer vos consommations
- ✓ Un plan pour vous repérer

Pourquoi ce guide ?

L'écoquartier est un lieu dans lequel nous vous invitons à créer un espace de vie durable et responsable et ce, dans une réelle optique de démarche collective.

Ce guide vous apporte les clés essentielles afin de pouvoir entamer cette nouvelle démarche de vie dans un écoquartier.

Pour mieux vous repérer à travers les différentes fiches actions, nous vous invitons à vous référer à la symbologie afin de mieux comprendre ce qu'apporte chacune de ces actions au sein du développement durable. Ainsi vous pourrez vous rendre compte qu'agir sur l'écoquartier vous rendra véritable éco-citoyen !

Se repérer avec les symboles



Se former



Préserver l'environnement



Economiser son argent



Rencontrer des personnes



Favoriser les mobilités durables



Service à disposition

Table des Matières

p7 Découverte de la ville et de l'écoquartier

p10 La structure participative Particip'Action

p13  Agir de chez soi

p19  Mobilité

p23  Vivre en communauté

p35  Education de la jeunesse

p41  Cadre de vie

p45  Formation

p47 Carte de l'écoquartier

p48 Contacts utiles

Chambray-Lès-Tours,

une ville où il fait bon vivre

La ville est dotée de nombreux équipements publics accessibles par tous et pour tous : des écoles; des équipements sportifs dont un hippodrome, un swing golf et des gymnases entre autre; un pôle culturel regroupant une médiathèque et l'école de musique. Ces équipements de premier ordre permettent à plus d'une centaine d'associations d'offrir des activités de qualité dans un cadre optimal, il vous sera donc facile de vous épanouir dans une activité selon vos centres d'intérêt préférés. Vous pourrez trouver toutes les coordonnées à la fin du guide.

Chambray-Lès-Tours est également une ville attractive et active, elle compte la plus grande zone commerciale du département (La Vrillonnerie) avec plus de 300 enseignes. De plus, on dénombre au sein de la ville plusieurs infrastructures hospitalières remarquables dont le CHU Trousseau et le Pôle Santé Vinci.

La ville en quelques chiffres

10 800 habitants

4 crèches

1 groupe scolaire, **3** écoles maternelles, **3** écoles primaires

1 collège

2 lycées technologiques et professionnels

300 enseignes

Une centaine d'associations

Coordonnées de la Mairie

B.P. 246 - 37172 Chambray-lès-Tours cedex
Tél. : 02 47 48 45 67 -Fax : 02 47 48 45 68.

Horaires d'ouverture :

du lundi au vendredi, de 8h30 à 17h.

Pendant les vacances scolaires, de 8h30 à 12h30 et de 13h30 à 17h

Vivre à la Guignardière

L'écoquartier de la Guignardière a été pensé et réalisé dans un véritable souci de la prise en compte du développement durable. Les objectifs se sont concentrés sur la diversité, la nature en ville, ainsi qu'un réel souhait de créer une véritable cohésion et dynamique d'échanges entre les habitants.

Ce quartier se veut être un lieu multifonctionnel mélangeant logements, commerces, et équipements communs. La Guignardière se caractérise par son côté naturel et devient, chaque jour un peu plus, un espace où il fait bon vivre.

Pour répondre à ses objectifs, la mairie a adopté des mesures environnementales et gère de manière respectueuse les aménagements urbains créés.

Éco-Quartier



Quelques Chiffres

- **53 000 m²** de surface de plancher
- **605** logements dont :
 - 25% de logements sociaux
 - 40% de logements collectifs
- **3000 m²** de surface au sol destinés aux activités professionnelles
- Des squares sur une surface de **1500 m²**
- Une surface de **8000 m²** réservés aux jardins familiaux
- Un parc de **4350 m²**
- Une Maison de Quartier de **200 m²**

Une structure participative pour le quartier

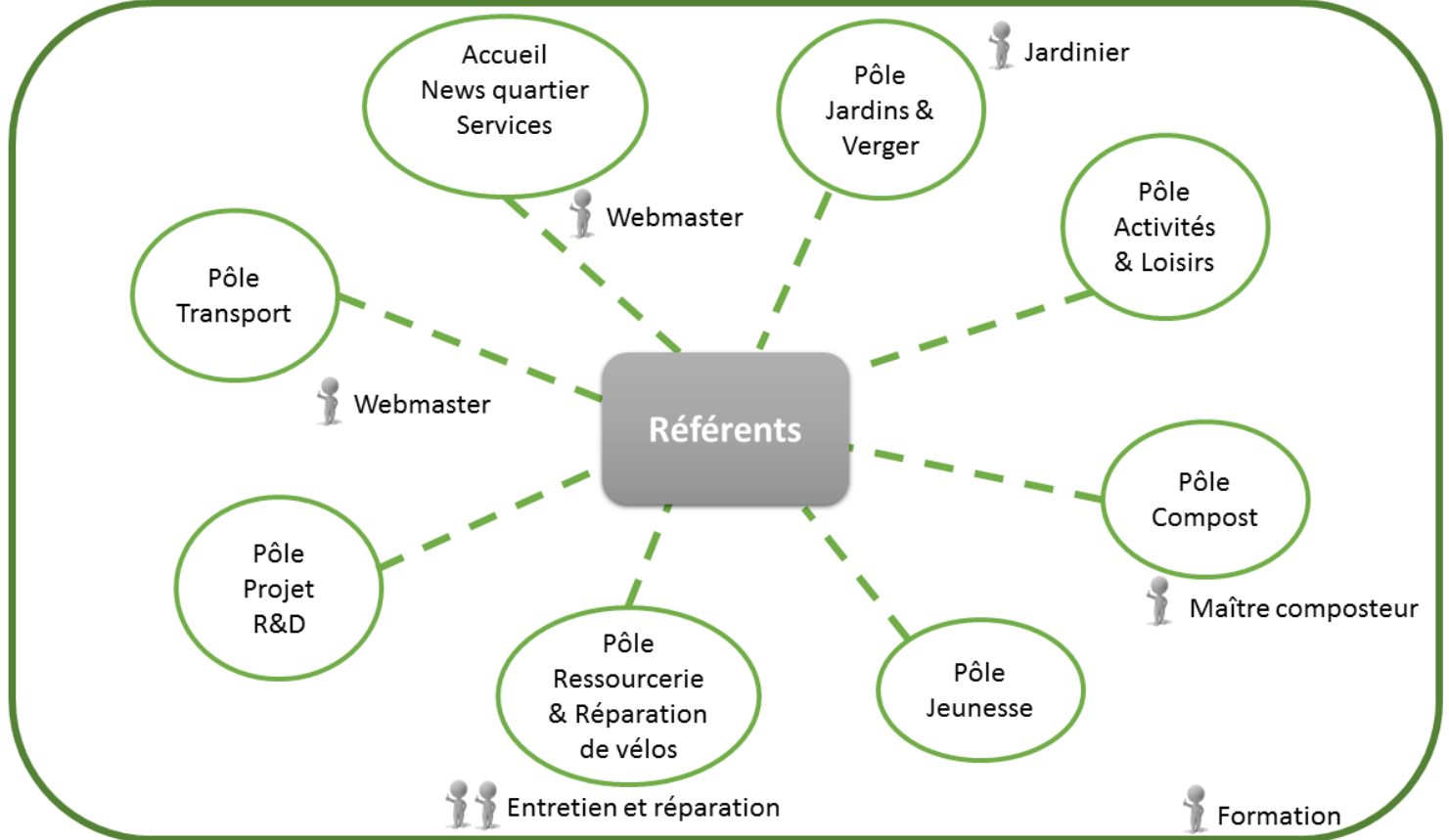
Bienvenue dans votre nouveau quartier ! Ici, vous pourrez agir en faveur d'une vie de quartier de qualité en y participant et en vous y impliquant. Comment ? Via une structure qui sert de lien de communication entre vous et la mairie. Elle peut prendre plusieurs formes : association, comité de quartier ... Tout dépend de vous. Voici une proposition d'organisation de la structure que nous avons appelée Particip'Action :

Pour que Particip'Action puisse mener à bien l'ensemble de ses projets, la mairie met à sa disposition des locaux et des fonds. Ainsi, selon vos envies et possibilités, vous pourrez participer de façon peu contraignante ou coûteuse, aux activités proposées dans votre quartier, ainsi qu'initier de nouvelles pratiques en accord avec sa philosophie et ses objectifs globaux.

Votre implication sera récompensée, selon son degré, par différents biais dont des abonnements gratuits aux transports en commun, des fruits et légumes de saison gratuits...



Interface entre la Mairie et les habitants



Une association pour le quartier

Une assemblée générale a lieu tous les deux mois. Tout membre de la structure est invité à y prendre part. C'est l'occasion de partager et d'échanger son point de vue sur le fonctionnement de celle-ci et de mettre en lumière ses éventuels dysfonctionnements, en vue d'améliorer son organisation. Elle permet aussi de discuter autour de la vie du quartier et d'échanger sur la manière de vivre son quartier (aspects positifs, contraignants...).

Pour adhérer, il vous suffit de remplir le bulletin d'adhésion que vous trouverez à la fin de la charte. Vous pourrez le déposer à la maison de quartier, cela vous permettra, par la même occasion, de faire connaissance avec les autres habitants du quartier !



Agir de chez soi

Vivre à la Guignardière, c'est pouvoir profiter d'un lieu de vie agréable mais aussi d'un logement adapté à vos besoins. De plus, au travers de dispositifs techniques ou de gestes simples à effectuer au quotidien, vous pouvez adopter un mode de vie plus sain et plus économique.



Les chiffres parlent

Une chasse d'eau qui fuit engendre une perte d'eau d'environ 25 litres par heure. De même, laisser le robinet ouvert lors du brossage de dents représente un volume d'eau gaspillé équivalent à 12 bouteilles de 1.5 litres.



Trier ses déchets



Vous ne savez pas si votre barquette de viande ou votre pot de crème se recyclent ? Vous hésitez à mettre les couvercles de pot de confiture dans le verre ? Et vous ne savez pas s'il faut laver les emballages avant de les mettre au recyclage ? N'hésitez pas à vous référer au site Eco-Emballages qui vous indique pour n'importe quel type de déchet le bon collecteur, de votre pot de yaourt à votre sachet de biscuit.

Pour connaître les jours de collecte de vos déchets vous pouvez vous référer au site de ToursPlus ou dans votre guide fourni par l'agglomération.



Rappel des
horaires
de collecte

Quel déchet pour
quelle poubelle ?
Eco-Emballages



Les liens utiles :

<http://www.ecoemballages.fr/suivezmoi/>

<http://www.agglo-tours.fr/index.php?idtf=5423>

Réduisez simplement et efficacement votre consommation d'eau au quotidien

Afin de diminuer ma consommation d'eau je fais attention à :

- M'équiper d'appareils électroménagers à faible consommation
- Surveiller régulièrement les fuites
- Prendre des douches d'une durée raisonnable plutôt que des bains
- Ne pas laisser couler l'eau pendant la vaisselle, le brossage des dents... (merci le mitigeur)
- Couper l'arrivée d'eau lors d'une absence prolongée
- Utiliser l'électroménager à pleine charge (= rempli)
- Arroser avec de l'eau de pluie et plutôt en fin de journée afin de limiter l'évaporation
- Ne pas arroser les pelouses
- Utiliser un paillage afin de limiter l'évaporation
- Installer des tuyaux micro-poreux ou du goutte-à-goutte
- Récupérer l'eau de lavage des légumes pour l'arrosage
- Laver la voiture en station et non dans le jardin

Le saviez-vous ?

Baisser la température de 1°C, c'est 7% de consommation en moins. De plus, vous pouvez réduire votre facture d'électricité jusqu'à 10% lorsque vos appareils sont éteints plutôt qu'en veille.



Cons'EAU NRJ : Relevez le défi !

Pour entretenir votre motivation tout au long de votre résidence dans le quartier, un défi "Cons'EAU NRJ" vous sera proposé. Différents prix seront décernés aux familles les plus écoresponsables pour les récompenser de leurs efforts, dans chaque îlot d'habitations. De plus, vous pourrez être témoin de l'évolution de votre consommation au quotidien, qui sera affichée en temps réel dans votre maison grâce au système d'**eaumétrie** et à des compteurs énergétiques.

Eaumétrie

Un compteur d'eau en temps réel pour chaque usage (douche, lave vaisselle, évier...) de votre logement vous incite à une consommation d'eau raisonnable.

Afin de vous situer par rapport à l'ensemble des habitants du quartier, tous les mois, la consommation moyenne en eau et énergie de l'ensemble du quartier vous sera annoncée. Vous n'avez qu'à relever votre propre compteur et comparer votre consommation à la moyenne du quartier. Si votre consommation est inférieure à celle de la moyenne, n'hésitez pas à venir chercher les récompenses qui vous attendent à la maison de quartier (abonnement aux transports en commun, fruits et légumes gratuits).



Réduire sa consommation d'eau



Cuves de récupération d'eau

Vous pouvez installer des cuves de récupération d'eau de pluie chez vous. La Mairie les finance à 50%, chaque cuve coûtant entre 30 et 100€. Leur achat sera rapidement amorti grâce à la réduction de la consommation d'eau que vous réaliserez.

Des cuves collectives sont également installées dans les points stratégiques tels que les jardins partagés et la maison de quartier. N'hésitez pas à utiliser cette eau pour l'arrosage des espaces publics et des jardins partagés par exemple.

Mise à disposition de kits de réduction de la consommation d'eau

Vous voulez remporter le défi Cons'EAU NRJ ? Pensez à vous équiper pour réduire vos consommations sans effort ! Les trousseaux écoresponsables sont disponibles au sein de votre maison de quartier. Une large variété de produits, subventionnés par votre commune, sont proposés afin que vous puissiez les composer selon vos besoins : LED, économiseurs d'eau pour robinet... Cette dépense sera vite oubliée quand vous recevrez votre facture (plus légère) en fin d'année ! En plus d'une aide pour l'installation des équipements, un suivi régulier vous est proposé par un habitant de votre quartier spécialement formé pour vous faciliter l'appropriation de ces équipements et assurer l'approvisionnement en fournitures de la maison de quartier.



Réduire ses déchets grâce au compostage

Pourquoi composter ?

D'abord, cela réduit la taille de vos poubelles ménagères. Ensuite, vous pouvez, une fois déposé au bon endroit, bénéficier d'une bonne terre pour les cultures. Des poubelles individuelles sont déjà présentes dans vos logements. Elles représentent l'intermédiaire entre vous et le composteur collectif. Il vous est possible de déposer vos poubelles au composteur le plus proche.



Des composteurs individuels sont offerts par Tour(s) Plus pour les logements individuels souhaitant créer leur propre compost en recyclant leurs déchets verts.



Le saviez-vous?

Un tiers de vos ordures ménagères peuvent être transformés en compost. De plus, 3 kg de ces déchets produiront au final 1kg de compost.



Quand je sors de chez moi

Vivre dans l'écoquartier de la Guignardière peut servir de tremplin pour adopter un nouveau mode de vie, pas seulement lorsque vous vous trouvez dans votre logement, mais aussi lorsque vous n'êtes pas chez vous. Nous avons choisi de développer quelques pistes pour vous accompagner dans ces changements.

Votre quartier est doté d'un réseau de transports en commun efficace et de voies douces (pistes cyclables, voies piétonnes...) sécurisées. Ces réseaux sont adaptés à un usage quotidien et sont faciles d'accès depuis votre écoquartier, ils constituent ainsi un complément efficace à l'usage de la voiture personnelle. De plus, limiter l'usage de la voiture a un effet positif sur votre santé, sur vos dépenses et sur la planète.



Réduire l'usage de la voiture



Afin que vous puissiez vous déplacer paisiblement et en toute sécurité au sein de votre quartier, des limitations de vitesse ont été mises en place. Il est ainsi plus agréable et sûr de se promener à pied ou à vélo. Les détecteurs de vitesse vous informent dans l'objectif que chacun respecte ces limitations.

Profitez du covoiturage !

Avant de sortir, regardez si un habitant du quartier a proposé du covoiturage sur le site de l'écoquartier. La structure du quartier se charge de faire la publicité de ce site afin que chacun en soit informé et que cet outil se développe au mieux. Renseignez-vous auprès de la structure et n'hésitez pas à vous inscrire et à proposer vos trajets.



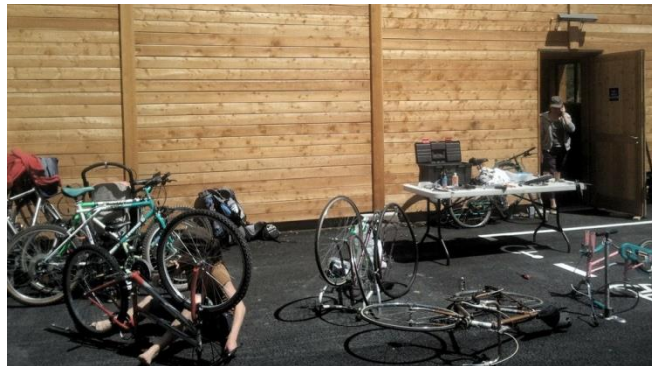
Plateforme de
covoiturage



Réduire l'usage de la voiture



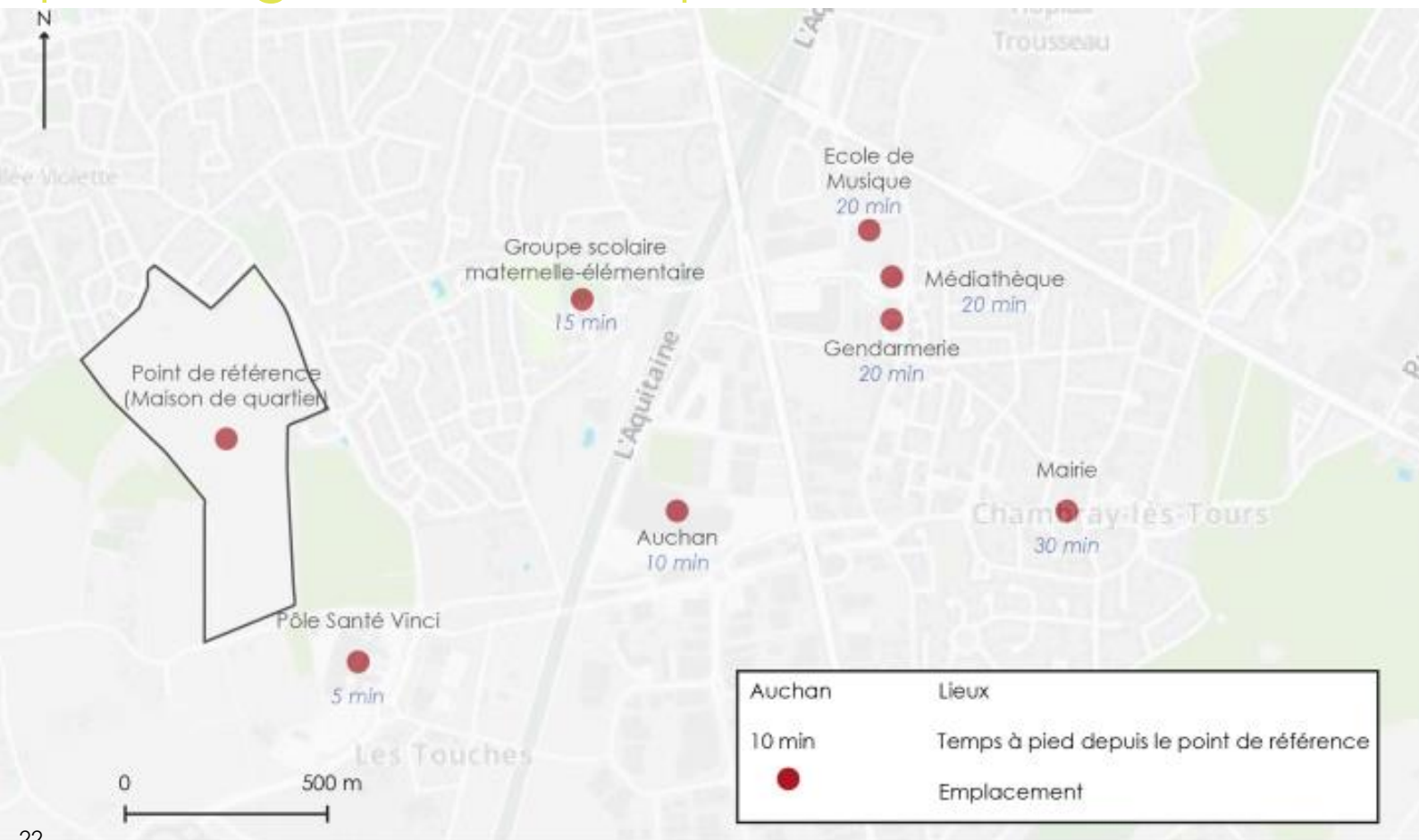
N'hésitez pas à utiliser les vélos mis à votre disposition à la ressourcerie. L'utilisation des vélos est sécurisée dans le quartier alors à vos pédales ! Les places de stationnement vélo dans le quartier vous permettent de les garder à proximité.



Si vous n'utilisez pas vos emplacements de stationnement, n'hésitez pas à prévenir la structure, qui fera une demande pour la transformer en stationnement vélo !



Repérez vous aisément dans le quartier grâce au Plan piéton



Vivre en communauté

Nous vous encourageons à intégrer la structure lors de votre arrivée ainsi qu'à signer la charte, dans le but de créer une véritable vie de quartier à la Guignardière. Tous les documents vous sont fournis dès le jour de votre installation.



Les lieux de rencontre

La maison de quartier

La maison de quartier vous est ouverte à toutes et à tous dès votre arrivée. Vous y retrouverez les informations nécessaires à votre bonne intégration dans le quartier mais également et surtout les moyens de vous investir, de profiter des services rendus et de rencontrer les autres habitants.

Un espace de travail y est à votre disposition ainsi que des postes connectés à internet. Enfin, un espace de détente vous est accessible, espace dans lequel vous pourrez profiter de livres, jeux de cartes et jeux de société mis à disposition pour les habitants. N'hésitez pas à ramener ceux dont vous ne vous servez plus.



La composition de la maison de quartier est la suivante :

Un hall d'accueil avec un point d'accueil et d'informations et un espace de rencontre.

Une salle de 40 m² ayant le rôle de bibliothèque en lien avec la médiathèque de la ville et un espace prévu pour les dons de livres et dans laquelle se trouve des ordinateurs en libre service avec une borne wifi pour toutes vos recherches.

Une salle de 120 m² dans laquelle seront à disposition des jeux pour tous les âges. Cette salle sera disponible à la location pour vos réceptions.



Les lieux de rencontre



Un jardin partagé, pour quoi faire ?

Il vous permet de manger et de profiter de bons produits en fonction des saisons. Géré par vos soins, il est facile de savoir ce que vous cuisinez dans vos assiettes. Les rencontres que vous pourrez faire entre deux patates et un poireau seront d'autant plus nourrissantes pour votre esprit. Les jardins sont encadrés par la structure, qui met en place des ateliers et **formations** pour que chacun profite au mieux de son jardin. Ils vous donneront aussi des informations sur les fruits et légumes de saison pour adapter au mieux plantations et alimentation.

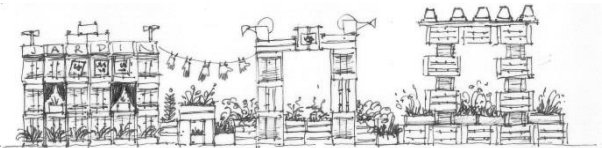


Les lieux de rencontre

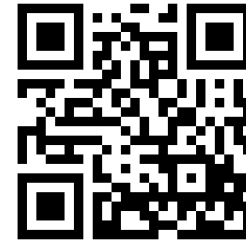
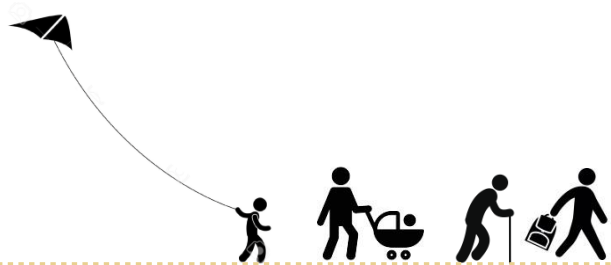


Ces interventions sont éducatives et pédagogiques, elles profitent à tous. Vous pouvez vous renseigner auprès de la structure, des personnes formées au jardinage vous donneront des conseils et répondront aux questions que vous vous posez.

La redistribution des fruits et légumes cultivés dans les jardins partagés se fera régulièrement dans la maison de quartier, cela permet de ne pas perdre les surplus de production et de donner goût à chacun d'avoir son propre jardin.



Les lieux de rencontre



Mieux
comprendre le
vrac



Pourquoi pas le vrac ?

Le magasin en vrac, qu'est-ce que c'est ? Ni plus ni moins qu'un commerce proposant les produits du quotidien (boissons, apéritifs, biscuits, bonbons, épices, pâtes, riz...) en quantité à la demande et sans emballage inutile. Le magasin en vrac permet d'effectuer de réelles économies sur les produits proposés. Elles peuvent aller jusqu'à 40%. Il suffit seulement de ramener ses propres contenants pour ramener les quantités voulues.

Des lieux pour tous

Salles insonorisées au RDC des immeubles pour étudiants

Si vous êtes étudiants, lycéens ou que vous avez simplement besoin de calme pour travailler, des salles sont mises à votre disposition pour cela. Situées au rez-de-chaussée des immeubles, ces salles offrent un cadre de travail idéal à deux pas de chez vous !



Salle de travail dans la maison de quartier pour les étudiants

Nous savons qu'un étudiant peut avoir besoin de ressources supplémentaires pour mener à bien ses travaux. Ainsi, une salle équipée (ordinateurs, documentation...) lui est accessible au sein de la maison de quartier.



Favoriser les échanges



La ressourcerie

Si vous avez un appareil ménager en panne n'hésitez pas à venir faire un tour à la ressourcerie. Un habitant du quartier peut suivre une formation permettant ainsi d'assister les autres habitants dans la réparation de leur matériel. Si certains objets vous encombrent, vous pourrez également les y amener. Certaines pièces de votre vélo pourraient par exemple servir pour réparer le vélos d'un de vos voisins. La structure organise à cet effet une réunion d'information sur le sujet pour les personnes intéressées et vous fournit ainsi tous les éléments pour suivre la formation et vous lancer dans ce projet.

Vous pouvez aussi participer au troc de vêtement en déposant les vôtres ou en choisissant parmi ceux déposés par vos voisins. C'est au même endroit que la ressourcerie alors allez y faire un tour !

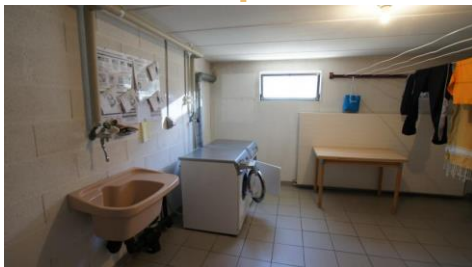


Favoriser les échanges



Salles communes

Vous trouverez au rez-de-chaussée de chacun des immeubles une salle commune dans laquelle vous pourrez échanger avec vos voisins, vous réunir, et faire des activités ensemble (travail, musique, jeux...). C'est un lieu convivial qui appartient à chacun d'entre vous. Afin de l'utiliser au mieux, des créneaux seront établis pour les différentes activités. Dans chaque immeuble, une **buanderie commune** est aussi mise en place et vous permet de créer des liens avec vos voisins le temps d'une machine.



L'échange de services

Afin de favoriser l'entraide, la mairie a prévu un onglet sur son site internet où vous pouvez indiquer les services qu'il vous est possible de rendre et à quels moments ainsi que ce dont vous avez besoin. N'hésitez pas à vous organiser également entre vous au sein de votre immeuble ou via les réseaux sociaux (groupe facebook,...).

Associer environnement et rencontres



N'hésitez pas à utiliser les composteurs collectifs fournis et mis en place par votre commune. Ils sont accessibles plusieurs jours par semaine grâce aux permanences de Mr Compost. Alors en plus de réduire vos déchets et de les revaloriser, pourquoi pas rencontrer vos voisins par la même occasion ? Par ailleurs, votre structure Particip'Action organise régulièrement une formation pour les enfants, avec Mr Compost, personnage aux qualités pédagogiques exceptionnelles !



L'entretien vous appartient

Les espaces publics comme la maison de quartier et les espaces verts (haies, square, verger) sont entretenus régulièrement par vos soins. Le quartier vous appartient et son état aussi. A vous de vous organiser pour partager des moments avec vos voisins et ainsi vivre dans un quartier bien entretenu. Un ou plusieurs habitants seront chargés de coordonner ces équipes afin que les tâches soient réparties de la meilleure manière possible, c'est auprès de la structure que seront coordonnées ces actions d'entretien.



Vous impliquer dans la vie du quartier

Cotiser à la structure du quartier

La structure du quartier créée et gérée par et pour vous, anime l'ensemble de la vie de quartier. Afin de la faire vivre et d'améliorer ce dont elle vous met à disposition, nous vous proposons une adhésion libre à partir de 2€ par membre.



Education de la jeunesse au développement durable

Il nous semble important d'inclure la jeunesse dans le processus de sensibilisation, par exemple par des interventions dans les écoles ou des ateliers. Vos enfants peuvent amener des idées nouvelles et innovantes. C'est en informant les générations futures le plus tôt possible qu'elles prendront de bonnes habitudes leur permettant de préserver leur environnement.



Plan de mobilité scolaire et pédibus



Les déplacements liés à la scolarité sont conçus de manière globale grâce à un plan de mobilité scolaire mis en place par la structure. Consultez le sur le site de l'écoquartier .

Dans ce cadre et afin de favoriser les déplacements doux, un pédibus est mis en place dans le quartier pour le ramassage scolaire. Ce système est géré par la structure du quartier.



S'impliquer dans la démarche

Si vous le désirez, vous pouvez vous porter volontaire pour participer au ramassage.

Le livret d'accueil



Dans l'objectif d'intégrer au maximum vos enfants dans la vie du quartier, un livret d'accueil sera produit par et pour eux dans le cadre scolaire. Celui-ci est inspiré du livret destiné aux adultes et comportera des aspects plus ludiques et pédagogiques (jeu de l'oie sur le tri des déchets...). En effet, la sensibilisation des plus jeunes est primordiale pour le devenir de l'écoquartier. Ainsi, ils sont en mesure de vous inciter à adopter de bonnes pratiques et de bons gestes.



Sensibiliser vos enfants au tri des déchets



Pesées de déchets et récompense

Pour aider les enfants à prendre de bonnes habitudes et limiter le gaspillage, des pesées de déchets sont organisées dans les cantines scolaires. Tous les jours, le poids des déchets de la veille est affiché pour que chacun se rende compte et tente de le réduire les jours suivants. Un système de récompense collective (5 minutes de récréation supplémentaire, choix d'activités...) sera mis en place. Cela permet une plus grande implication de vos enfants.

Le compostage au cœur des écoles

Toujours dans cette optique pédagogique, des composteurs éducatifs au sein de l'école et de la cantine seront mis en place. Cela permet à vos enfants d'avoir de bonnes pratiques aussi bien à l'école qu'au domicile.

Le compost créé pourra alors être déposé sur les jardins partagés ou vous être distribué par vos enfants.



La crèche de quartier



Vous avez un ou plusieurs enfants en bas âge ? Alors n'hésitez pas à les confier à la crèche du quartier qui prendra soin d'eux tous les soirs de la semaine après la classe, grâce à une équipe de 20 personnes volontaires pour jouer avec eux ou les laisser se reposer calmement en attendant votre retour du travail. Pour toute information, nous vous invitons à joindre le pôle enfance de la structure de quartier.



Cadre de vie

Vivre à la Guignardière vous permet de profiter de nombreux espaces verts, tout en sachant qu'ils sont gérés de manière raisonnée. En effet, nous nous engageons à respecter l'environnement dans nos méthodes d'entretien, afin de participer, tout comme vous, à sa préservation.



Entretenir votre environnement



Des surfaces végétales ont été mises en place pour améliorer votre cadre de vie. Dans l'objectif de conserver votre environnement, nous faisons appel à vous pour entretenir les toits végétalisés, les trottoirs enherbés en face de chez vous ainsi que votre deuxième place de parking. N'hésitez pas à vous tourner vers la structure de quartier pour une gestion commune des espaces verts. Cette dernière vous expliquera pourquoi et comment le faire. La mairie fournit une aide pour la gestion, la surveillance et donne le calendrier d'entretien.

Végétaliser vos toitures apporte beaucoup à votre environnement: cela rafraîchit l'air extérieur, capte une partie de la poussière présente dans l'air, et permet une meilleure isolation de votre logement.

Entretien du verger

Un verger est présent dans votre quartier. Afin de pouvoir en profiter au mieux, nous vous encourageons à l'entretenir vous même. En effet, l'entretien des arbres fruitiers est indispensable pour qu'ils produisent leurs fruits et que vous puissiez ainsi les récolter. La structure organise des activités éducatives en lien avec l'école par exemple pour initier les enfants ou par le biais des associations pour proposer aux retraités de s'en occuper.



Profiter des espaces publics



Activités dans le bois

Le bois communal est également ouvert à tous. Il vous est donc possible de participer aux promenades, aux activités sportives comme les courses d'orientation ou encore les footings organisés par le pôle « Activités ». Renseignez vous auprès de la structure pour participer à ces activités voire même les animer.



Les équipements sportifs d'extérieur

Si vous souhaitez vous dépenser dans un cadre agréable, vous pouvez utiliser les équipements sportifs mis à votre disposition dans les squares et espaces publics. Ce sera une bonne occasion pour vous de rencontrer votre voisinage. De plus, des séances collectives sont régulièrement organisées ! Profitez en pour discuter et partager vos bonnes pratiques avec d'autres habitants de l'écoquartier.

Formation

La ressourcerie

N'hésitez pas à demander une formation auprès de la structure de quartier pour être formé et ainsi pouvoir aider les habitants pour leurs réparations. C'est un bon moyen d'échanger avec eux.



L'atelier de réparation de vélo

Si vous êtes intéressés par le fait de rendre service aux autres habitants, renseignez vous auprès de la structure pour participer à une formation à la réparation de vélos, celle-ci sera financée par la mairie.



Devenir éco-responsable au travers d'activités

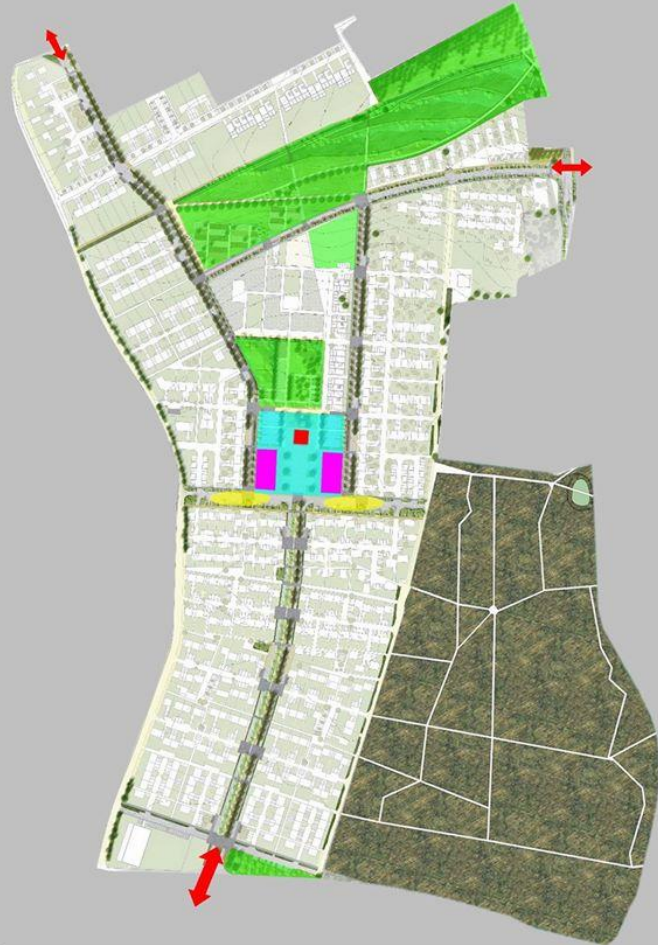
Ateliers participatifs

Afin d'occuper vos temps libres et de vous permettre de participer à l'activité du quartier, des ateliers auront lieu, ce qui vous permettra de vous former à des pratiques diverses telles que le jardinage, le bricolage ou encore la gestion des composts. Renseignez vous auprès de la structure pour connaître les dates et horaires des ces ateliers ou pour en proposer. Vous trouverez ces rendez-vous à ne pas manquer sur le journal de l'écoquartier.


Vous avez envie de transmettre vos connaissances ? Vous pouvez vous-même proposer des ateliers afin de pouvoir apprendre à d'autres ce que vous maîtrisez ! Que ce soit la couture, le jardinage, la réparation de vélos...



Se situer dans L'écoquartier




 Place centrale

 Jardins publics et familiaux

 Zones de covoiturage

 Maison de quartier

 Commerces

 Entrées et sorties du quartier

Equipements - Contacts

Les services scolaires

Ecole maternelle Paul Emile Victor
3-4 bis rue de la Haute Chevalerie
02 47 28 38 42

Lundi, mardi, jeudi et vendredi de 8h45 à 12h puis de 13h30 à 15h30. Mercredi de 8h45 à 11h45

Ecole maternelle Elementaire et primaire (privée) Marie-de-l'incarnation
7 rue des Vanneaux
02 47 28 35 35
Lundi au vendredi de 8h45 à 11h45 puis de 13h15 à 16h30.
Fermé le Mercredi.

Ecole maternelle Maryse Bastié
1 allée des Rossignols
02 47 28 45 18

Lundi, mardi, jeudi et vendredi de 8h45 à 12h puis de 13h30 à 15h30. Mercredi de 8h45 à 11h45

Ecole élémentaire Claude Chappe
16 rue Claude Chappe
02 47 27 42 29

Lundi, mardi, jeudi et vendredi de 8h45 à 12h puis de 13h30 à 15h30. Mercredi de 8h45 à 11h45

Collège privé Saint-Etienne
1 bis rue Horizon Vert
02 47 48 01 00

Lycée professionnel Agricole
104 avenue de la République
02 47 28 09 97

Lycée Enseignement Technologique
et Professionnel Sainte-Marguerite
1 rue Horizon Vert
02 47 74 80 00

Les équipements sportifs

Base Nautique
Espace René Messon

Boulodrome
Stade des Platanes

Complexe du Breuil
Route de l'Hommelaie

Football
Stade du Breuil
Stade des Platanes

Gymnase Camille Danguillaume
Rue Rolland Plain
(volley, hand, basket, badminton, judo, karaté, aikido et boxe)

Gymnase de la Fontaine Blanche
Rond-point du Maréchal Leclerc
(handball, basket, tennis de table, tir à l'arc, gymnastique, escalade)

Hippodrome
Avenue de l'Hommelaie

Rocher d'escalade
Espace René Messon

Salle de boxe

Chemin des Meslier

Swin Golf 18 trous PAR 70

Avenue de l'Hommeleia

Tennis

Stade du Breuil (2 courts couverts et 4 courts découverts) et tennis municipal Bois Cormier (Horizon vert)

Skate park

Chemin des Mesliers

Terrains multisports

City stade Plaine de la Caillaudière,

Rue Claude Chappe

City stade de Bois Cormier

City stade, rue de la Plaine parking de l'école Jean Moulin

Piscine

Rue Rollad Pilain

02 47 48 17 63

Ecole de découverte multisports

(Stage pour les enfants de 7 à 12 ans pendant les vacances scolaires)

Renseignement complémentaire auprès du service des sports au 02 47 25 55 60

La vie Associative

La ville de Cébazat compte près de 100 associations Sportives et culturelles. Retrouvez-les toutes dans l'annuaire sur le site de la Ville de Chambray-les-Tours www.ville-chambray-les-tours.fr

Poste

1 allée de la petite Brachoire-BP 90 348

37173 Chambray-lès-Tours Cedex

02 47 74 51 20

Bureau ouvert du lundi au vendredi 8h30-12h30 et de 14h-18h, samedi 8h30-12h30

Equipements culturels

Médiathèque

2 place de Vöru

mediatheque@ville-chambray-les-tours.fr

Ecole municipale de musique

2 rue Alexandra David-Néel

Venez faire votre Marché avec vos paniers !
Retrouvez le tous les jeudis et les dimanches
matins, place de la Mairie de 8h à 12h.

Pour suivre l'actualité de la Guignardière :

- ➔ Consultez le site <http://www.ville-chambray-les-tours.fr/>
- ➔ Rendez-vous dans votre journal municipal Méridiennes

Éco-Quartier



La
GUIGNARDIÈRE

