

Club des aménagements cyclables d'Occitanie



CACO 16 OCTOBRE 2024 - NARBONNE

DES PISTES ET DES ARBRES

RETOUR D'EXPÉRIENCE ET MÉTHODOLOGIE

INVENTAIRE DU PATRIMOINE ARBORE DE L'EV8 (ALBERES)

CONTEXTE ET OBJECTIF

- 500 km de voies cyclables ouvertes par le CD66 : 300 km les 5 dernières années
- Rétrocession des ouvrages aux Communes et EPCI par convention avec obligation d'entretien des abords très hétérogène
- Avec le nouveau régime climatique : obligation d'ombrage sous fortes chaleurs
- Forte problématique DFCI sur des voies en site propre (10 départ/an sur le tronçon étudié)
- Manque d'implication des acteurs économiques (tourisme)

- Objectif : à travers l'inventaire des arbres « remarquables » aborder la problématique de l'entretien des abords, de l'ombrage, de la DFCI, de la valorisation touristique
- Objectif : tester une méthode répliquable sur d'autres territoires

TRONÇON ÉTUDIÉ : LE PIEDMONT DES ALBERES EV8

RÉSEAU STRUCTURANT DES VOIES CYCLABLES DES PYRÉNÉES-ORIENTALES

- La Méditerranée à vélo : Véloroute Européenne (EV8)
- La VéloSud, Piémont des Pyrénées : Véloroute Nationale (V81)
- Pirinexus : Véloroute Régionale et Catalane
- Véloroute de la Vallée de la Têt : Véloroute Régionale
- Véloroute de l'Agouille de la Mar
- Véloroute du Roussillon
- Véloroute des Aspres-Ribéral
- Véloroute de la Cerdagne, du Capcir et du Haut-Confident
- Véloroute de la Côte Vermeille
- Tronçons en cours de réalisation ou en projet
- Train Jaune



TRONÇON ÉTUDIÉ : LE PIEDMONT DES ALBERES EV8



CHOIX DE LA MÉTHODE



N° NOVA : 23-ET-0234

Produit conçu avec le système de management de la qualité certifié AFAQ ISO 9001

Inventaire du patrimoine arboré :
Fiche de terrain :

Le sujet :
Arbre n° :
Essence :

Le contexte :
Date :
Commune :
Coordonnées GPS :

Les dimensions :
Circonférence du tronc :
Diamètre du houppier :
Hauteur totale :
Hauteur des premières feuilles :

Appréciations :

	Élevé	Moyen	Faible
Impact paysager			
État sanitaire			
Dangerosité			
Rôle écologique			
Agrément (ex : ombre)			
Désagrément :			

Information recherchée	Formulation	Matériaux bruts
Présentation Identité / Fonction	Est-ce que vous pouvez vous présenter ?	
Qui s'occupe de quoi ? Compétences Zonage	Quelles sont vos compétences en tant que... ? Sur quel périmètre vous intervenez pour l'entretien des pistes cyclables ?	
Comment ? Formes d'entretien (pratiques)	Quelles sont les actions d'entretien que vous appliquez ?	
Fréquences d'entretien	A quelle fréquence vous effectuez ces actions ?	
Objectifs/ Orientations (Priorités, enjeux, échelle spatiale et temporelle...)	Quels sont les effets recherchés par ces actions ? Y a-t-il des objectifs à court, moyen ou long terme ? Y a-t-il des différences dans l'entretien de ces espaces en fonction de leurs enjeux ?	
Moyens mobilisés (financiers et humains)	Quel coût représente l'entretien des pistes cyclables ? Combien d'agents sont mobilisés pour effectuer ces actions ?	
Evolution des pratiques	Est-ce que vous allez développer de nouvelles actions d'entretien sur ces espaces ?	
Quelles limites, contraintes, difficultés ?	Quels sont les éléments qui limitent l'entretien des pistes cyclables ? Quelles sont les difficultés dans la mise en place d'un entretien ?	
Ouverture	Selon vous, qu'est-ce qui pourrait améliorer/faciliter l'entretien de ces espaces ?	

RÉSULTATS

Conseil Départemental des
Pyrénées-Orientales

Pôle Territoires et Mobilités

Rapport de stage de Master 1:
Inventaire des arbres "remarquables" sur
l'EV8 entre Argelès-sur-Mer et Le
Perthus

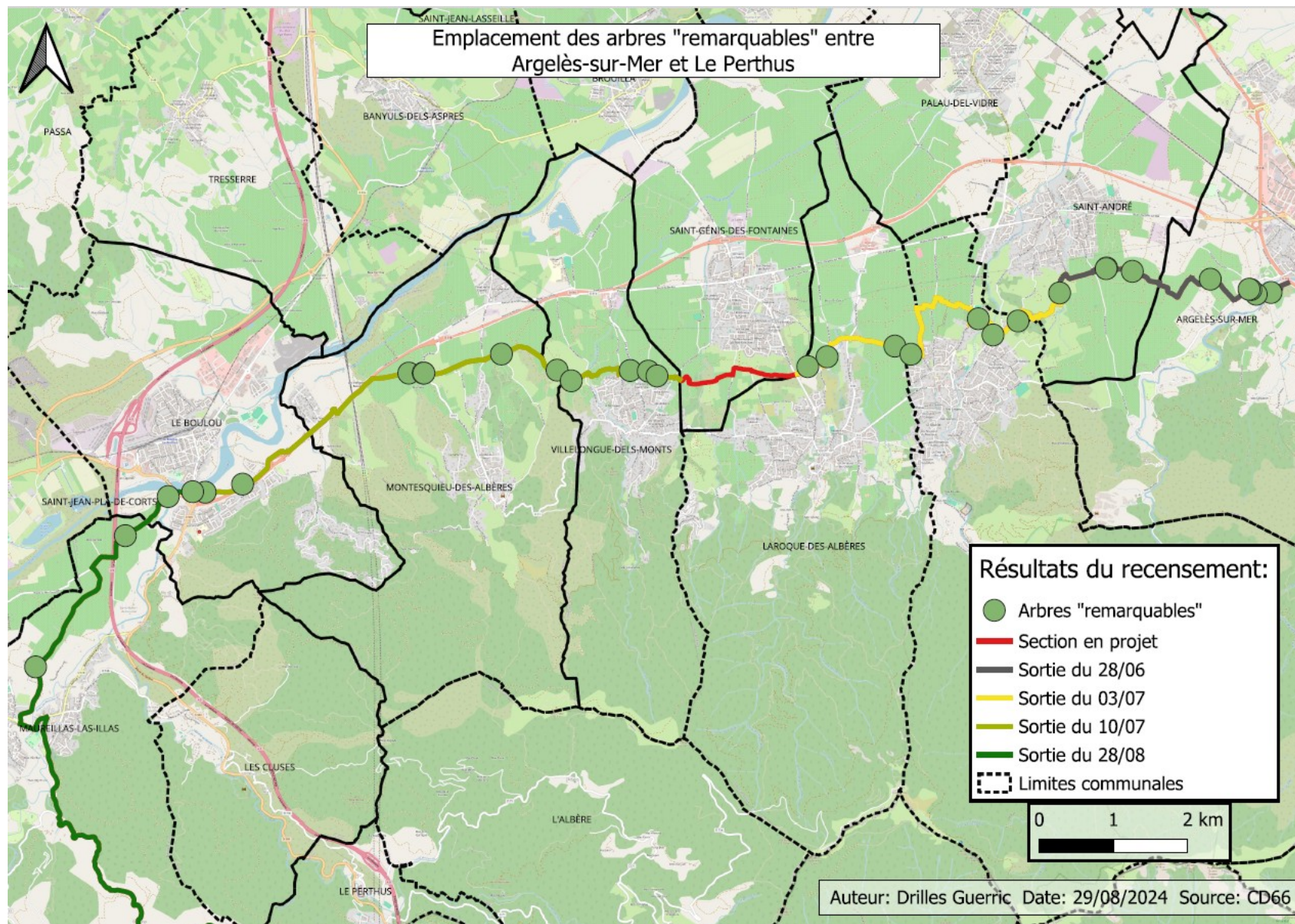
Rédigé par Drilles Gueric,
Etudiant en Master 1 Urbanisme, Habitat
et Aménagement

Encadré par Assens Philippe,
Coordinateur du Plan Vélo
Départemental



Juin-Juillet-Août 2024

RÉSULTATS



RÉSULTATS

RAPPORT : CHÊNE LIÈGE N°5 VIE N°12

Valeur VIE de l'arbre
83000 €

Date de l'évaluation
28/06/2024

Contexte & commentaires
Evalueur : Driles Gueric
Sortie du 28/06

Conditions Générales d'Utilisation

Les outils VIE et GCD sont destinés en premier lieu à un usage professionnel. Les résultats obtenus dépendent des connaissances et données entrées par l'utilisateur. L'utilisation qui pourra être faite des résultats est sous l'entière responsabilité de l'utilisateur, et la responsabilité des auteurs ne saurait être engagée. Il incombe à l'utilisateur, qui assure seul l'utilisation des outils VIE et GCD, de vérifier la pertinence et la cohérence des résultats obtenus. [Appuyez du lien vers les CGU.](#)

Légende des résultats

Données saisies par l'évaluateur : Valeurs VIE

Effets du critère sur la valeur de VIE de l'arbre

Description de l'arbre

Nom latin
Quercus suber

Nom vernaculaire
Chêne-liège

Identifiant de l'arbre
5

Localisation

Adresse ou coordonnées GPS
42.5437148; 3.9079870

Département
Pyrénées-Orientales

Commune
Agallie-sur-Mer (66)

Les dimensions et la forme de l'arbre

Type de cotype
Tige

Diamètre du houppier
14 m²

Hauteur de la première feuille vivante
3 m

Volume du houppier
513 m³

Circconférence du tronc à 1,30m
400 cm

Hauteur totale
8 m

Forme architecturée
Non

Caractéristique du taxon

Grandeur
Potential entre 15 et 20 m

Longévité
Potential > 300 ans

Densité du bois
Forte : de 6.560 à 0.846 g/cm3

Séquestration carbone
Faible

Potentiel allergisant
Faible ou Inconnu

Emissions de composés organiques volatils
Nulls ou Inconnues

Prix moyen péjorative
350 € HT

Pour un pin lège 1500 MG ou 200000 MG : 1 référence(s) parmi 8 catalogues examinés

L'arbre et le territoire



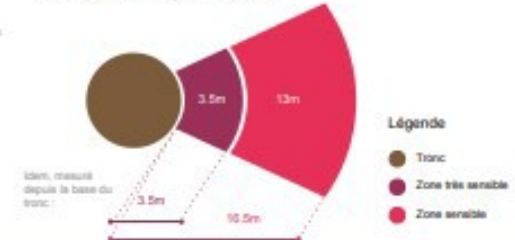
Les états de l'arbre



Périmètres de sécurité

Zones de protection des racines
Le schéma ci-contre indique les rayons des zones de sensibilité des racines, calculés en fonction des mesures renseignées. Ces zones doivent être protégées de toutes interventions réalisées au système racinaire, et notamment en cas de chantier à proximité. En cas d'événements qualifiables dans ce périmètre, de dégradations ou d'atteinte au tronc, à la couronne ou au houppier, reporter-vous au GCD pour l'évaluation des dégâts.

Dimensions des zones de protection des racines



CONCLUSION

- ⇒ Une méthode de terrain, pratique à utiliser et à répliquer, mais qui demande des compétences en botanique
- ⇒ Très bon retour des communes et EPCI, qui appliquent les recommandations et s'emparent de la problématique de l'entretien des abords
- ⇒ Bon retour des usagers et des acteurs du tourisme (EPCI/OT/ADT/PMM) pour prolonger le travail d'inventaire en outil de promotion et d'animation de l'EV8.