

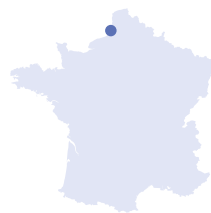
APPEL À PARTENAIRES

Accompagner les collectivités
pour la gestion intégrée du littoral

Traiter la résilience du territoire aux risques littoraux dans
une approche pragmatique et prospective pour mieux anticiper
les mutations à venir

Dans le cadre de sa nouvelle Stratégie Littorale Bresle-Somme-Authie (BSA), le Syndicat mixte Baie de Somme-Grand littoral picard (SMBS-GLP) souhaite travailler sur la prise en compte du risque inondation dans un urbanisme résilient.

Ainsi, des études permettant de concilier développement durable du territoire, réduction de la vulnérabilité et adaptation au changement climatique ont été mises en œuvre.



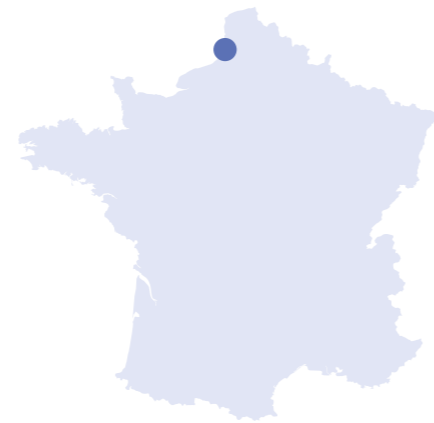
© Pixabay



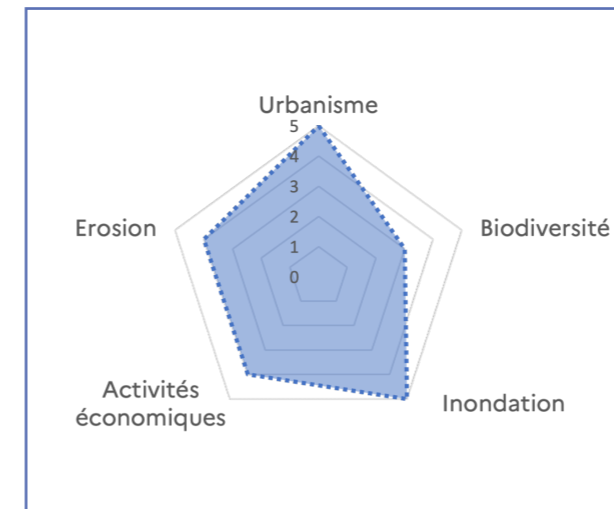
PROBLÉMATIQUES

- Comment articuler vision prospective, innovante et émergence de solutions opérationnelles d'aménagement résilient ?
- Comment traduire et faire accepter la complexité des enjeux de résilience et définir les actions prioritaires sur le territoire ?
- Quelles sont les conditions favorables à la mise en oeuvre d'opérations d'aménagements résilients ?

LES ENJEUX DU TERRITOIRE



LES THÉMATIQUES



LA VALORISATION DES RÉSULTATS

Un séminaire local de restitution à l'ensemble des acteurs et usagers du territoire permettra de valoriser, diffuser et partager les enseignements tirés du projet, en termes de méthodes et de contenus.

LE CALENDRIER ET LE BUDGET DE L'ÉTUDE



Sur une durée de **3,5 ans**



Le coût global du projet est de **182 250€**



© Domitys

DES PAYSAGES ET DES ENJEUX HÉTÉROGÈNES

Outre son cadre environnemental exceptionnel et son exposition aux risques littoraux, les enjeux du territoire traduisent également une histoire et une identité marquées.

Les implantations humaines et les activités économiques varient selon les communes : polarités urbaines et rurales anciennes, héritage industriel, tourisme balnéaire...

ARTICULER LES ENJEUX DE RÉSILIENCE AVEC LES STRATÉGIES EXISTANTES

Depuis 20 ans, de nombreuses démarches stratégiques et opérationnelles ont été menées en étroite partenariat avec les acteurs locaux, les collectivités ainsi que les services de l'État : Grand site de France, Programme d'actions de prévention des inondations -PAPI-, Stratégie littorale Bresle-Somme-Authie (BSA)...

LA GOUVERNANCE

La gouvernance du projet a reposé sur deux instances : un comité de pilotage et un comité technique.

Ces instances ont associé notamment des représentants :

- du SMBS-GLP et du Cerema,
- du SCOT BS3V,
- des services de l'État (DDTM 80 et DREAL Hauts-de-France)
- du Conseil départemental de la Somme,
- des EPCI,
- des communes concernées,
- et d'autres acteurs concernés (Chambre d'Agriculture, Conservatoire du littoral, Agences de l'eau, associations, etc.).

LES LIVRABLES

Plusieurs types de livrables ont été prévus :

- une synthèse pour mieux appréhender les orientations stratégiques du PAPI BSA,
- le développement d'une démarche de R&D sur 6 sites expérimentaux pour la prise en compte des risques littoraux avec différents scénarii,
- l'animation d'un atelier-forum favorisant l'échange et le partage avec les acteurs du territoire, renforcé par des entretiens auprès d'élus si nécessaire,
- la définition de cahiers des charges type pour concevoir des aménagements résilients, alors éprouvé sur les 6 sites expérimentaux.
- la réalisation d'un séminaire de restitution faisant un retour d'expérience sur la faisabilité des actions identifiées dans le projet»

LES AXES D'ÉTUDE

Le PROGRAMME D'ÉTUDE du Cerema comprend **3 missions complémentaires** :

1. Reformulation des enjeux stratégiques du PAPI BSA, en lien direct avec les acteurs et les élus du territoire
2. Prospective et élaboration de scénarii
3. Élaboration d'une grille d'orientation stratégique pour des cahiers des charges, mobilisant des expertises croisées, et précisant les modalités pour des aménagements résilients



LE PARTENAIRE



Établissement public créé en 1974 et financé principalement par le Conseil départemental de la Somme aux côtés des communes littorales, le SMBS-GLP a pour mission de développer le territoire de la baie de Somme, le littoral picard et son avant-pays, par la gestion et l'aménagement

des espaces bâtis et naturels et la valorisation de toutes leurs potentialités. Il rassemble 18 communes adhérentes, de Fort-Mahon plage à Mers-les-Bains, sur 80 km de littoral.

PRINCIPAUX RÉSULTATS DE L'ÉTUDE

Renforcer la résilience du littoral de la baie de Somme

Le SMBS-GLP et le Cerema/EDEL ont identifié sept leviers stratégiques pour intégrer la résilience au cœur de la nouvelle Stratégie Littorale Bresle-Somme-Authie : (1) renforcer les solidarités entre le littoral et l'« avant-pays », (2) soutenir les pôles économiques et industriels en dehors des zones soumises aux risques majeurs, (3) investir dans des filières agricoles nouvelles et assurer la diversification des installations existantes, (4) adapter les aménagements, (5) réhabiliter le bâti, (6) rééquilibrer et réorienter l'offre touristique et (7) simplifier et mettre en cohérence des outils administratifs, réglementaires et financiers.



© SMBS-GLP

Questionner collectivement la capacité de résilience du territoire pour définir un futur partagé

Les acteurs du littoral de la baie de Somme ont été interrogés sur la capacité de résilience de leur territoire autour de quatre grandes thématiques lors d'un atelier-forum : (1) l'agriculture, le paysage et l'environnement, (2) l'habitat et les équipements, (3) le développement économique et (4) l'accueil touristique. Cet échange constructif et riche a mis en exergue la tension entre la nécessaire anticipation des évolutions du littoral et les réponses aux besoins de la population. Un futur désirable et résilient s'est dessiné, conciliant l'adaptation du bâti, la redistribution des usages, des équipements, des biens et le maintien des protections déployées dans le cadre du PAPI. Conscients des risques, les acteurs du territoire sont prêts à innover et à agir solidairement.

Diversifier les activités en zones à risques et valoriser l'avant-pays

Dans une volonté d'expérimentation, le SMBS-GLP et le Cerema/EDEL ont impulsé une dynamique d'actions autour de deux études de faisabilité : l'une sur la diversification des usages et l'adaptation du bâti soumis aux zonages réglementaires du Plan de prévention des risques naturels (diversification d'activités agricoles notamment avec l'accueil de public par exemple) et l'autre sur la valorisation urbaine et paysagère de trois communes de l'avant-pays pour les rendre plus attractives et en faire de nouveaux points de centralité. L'étude des solutions constructives en zones inondables a permis d'analyser des sites remarquables. Les projets, jusque-là contraints par la législation (loi littoral et PPRi), ont ouvert la voie à une réflexion collaborative avec les acteurs locaux et institutionnels, aboutissant à des solutions concrètes pour valoriser le territoire en tenant compte des vulnérabilités littorales. Une difficulté subsiste concernant les exploitations agricoles des Bas-Champs, soulevant des questions sur l'avenir de l'agriculture, et notamment de l'élevage, dans ce secteur. En parallèle, d'une part, une étude juridico-économique pour l'élaboration de modèles de portage foncier littoral et rétro-littoral a été lancée, avec l'EPF des Hauts-de-France et la Banque des Territoires, sur les sujets de la relocalisation de l'hôtel Le Cise à Ault et de la création de logements « réservés » aux futurs ménages menacés par le recul de la falaise à Ault dans la ZAC du Moulinet aménagée par le SMBS-GLP. D'autre part un projet de relocalisation du camping municipal de la commune de Woignarue est à engager.

SYNTHÈSE DES ENSEIGNEMENTS



- Reformuler de façon communicante et adaptée au public concerné permet de mieux s'approprier **les stratégies de résilience et d'adaptation du territoire**.
- Le concept de résilience doit être explicité pour engager les territoires à passer **à l'action**.



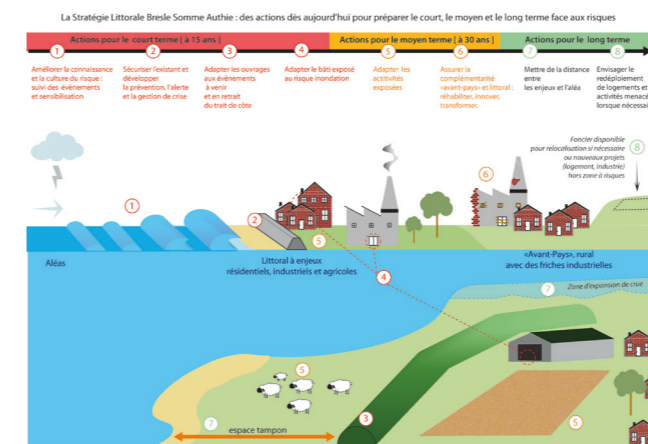
- Favoriser la **mobilisation des acteurs du territoire** par la tenue d'ateliers-forum participatifs est essentiel afin que **chaque partenaire s'implique et s'approprie** la notion de risque et la **stratégie globale territoriale développée**.
- Garantir une dynamique collective par un portage politique clairement affirmé permet de poser les bases d'une stratégie d'aménagement partagée par tous.



- Bien connaître les aléas, les enjeux exposés et les risques associés et **prendre conscience** que des actions sont nécessaires pour la **protection des biens et des personnes** sont des prérequis pour prioriser les actions à court, moyen et long termes autour du **Faire face, Faire avec, Se détacher et Innover-Transformer**.



- La décision peut être éclairée par le soutien à la réalisation **d'études juridico-économiques** pour l'élaboration de modèles de portage foncier littoral et rétro-littoral, et de **projets de relocalisation** dans le cadre de dispositif administratifs et financiers adaptés.



Identification des actions à court, moyen et long termes



Synthèse de la Stratégie (09/2023)

À RETENIR

Définir un vocabulaire commun autour d'un sujet impliquant de nombreux acteurs est un levier particulièrement efficace pour assurer une appropriation collective. L'étude s'est ainsi attardée sur le terme « résilience » revêtu notamment des acceptions multiples et diverses : il a été explicité en se fondant sur le triptyque « encaisser, s'adapter, se transformer ». Les travaux réalisés transcendent l'interface terre-mer, en intégrant le développement territorial et la valorisation de l'« avant-pays » comme facteurs de résilience des zones côtières, invitant à élargir l'échelle de l'étude et à mobiliser également des acteurs du rétro-littoral.

Dans les secteurs à risques, de nombreuses dispositions réglementaires se superposent et sont souvent perçues comme un facteur limitant à l'adaptation. L'action conjointe du Cerema/EDEL et du SMBS-GLP est de mettre en avant les leviers possibles mais aussi la persistance de freins à la mise en œuvre de solutions constructives et réglementaires applicables sur ces zones. Les travaux réinterrogent les logiques de développement touristique favorisant l'accès au littoral. La fragilité singulière de la baie de Somme encourage à repenser le lien homme-nature et les logiques de fréquentations estivales et de développement urbain.

STRATÉGIE LITTORALE DU SMBS-GLP



POUR APPROFONDIR





CONTACTS

Pour le Syndicat mixte Baie de Somme - Grand Littoral Picard

Florian BOUTHORS : florianbouthors@baiedesomme.fr

Clément BOGAERT : clementbogaert@baiedesomme.fr

Antoine DELAHAYE : antoinedelahaye@baiedesomme.fr

Pour le Cerema

Corinne LAMPIN : corinne.lampin@cerema.fr

Pour l'agence EDEL

Sandra DECELLE-LAMOTHE : sandra.decelle@agence-edel.net

www.cerema.fr/littoral

 @CeremaCom

 @Cerema