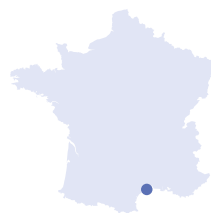


APPEL À PARTENAIRES

Accompagner les collectivités
pour la gestion intégrée du littoral

**Vers un projet de territoire littoral résilient : Préparer l'avenir
et expérimenter des solutions innovantes en côte ouest de Vias**

La Communauté d'agglomération Hérault Méditerranée (CAHM) et la commune de Vias souhaitent poursuivre la réflexion déjà engagée sur la prise en compte des enjeux littoraux et identifier les possibilités d'actions transitoires, de court terme et de plus long terme, notamment pour la gestion de la côte ouest de Vias dont la situation est préoccupante. Le projet comporte également le suivi et l'évaluation de l'expérimentation d'un dispositif innovant de sédimentation contrôlée.



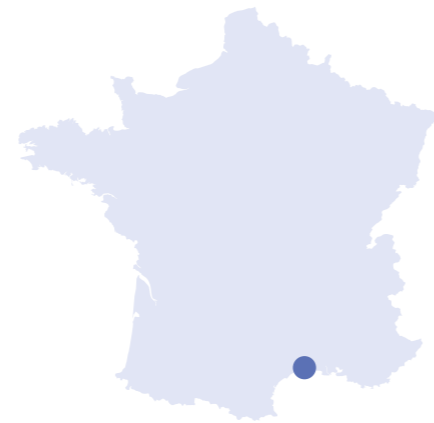
© Arnaud Bouissou - Terra



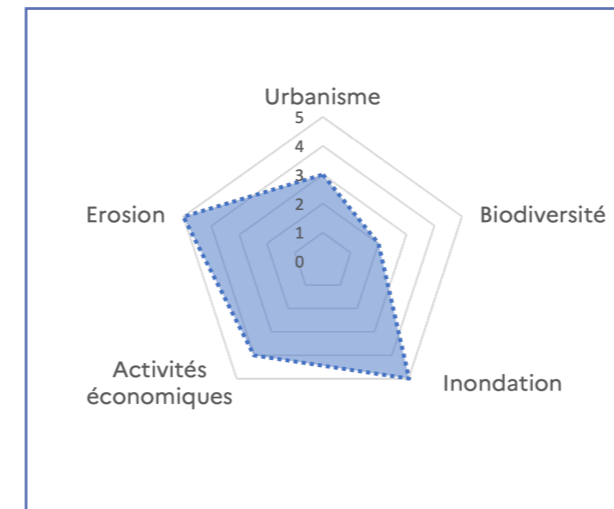
PROBLÉMATIQUES

- Comment définir une gestion adaptée et préventive face aux aléas littoraux ?
- Quelles sont les possibilités d'actions transitoires, de court terme et de long terme ?
- Comment garantir l'attractivité du territoire dans le contexte de changements climatiques ?

LES ENJEUX DU TERRITOIRE



LES THÉMATIQUES



LA VALORISATION DES RÉSULTATS

- Cette étude a été mise en avant à travers :
- la production de supports diffusables à l'échelle régionale et nationale,
 - un rendu et sa diffusion aux élus du littoral et acteurs du territoire par des présentations dynamiques et visuelles.

LE CALENDRIER ET LE BUDGET DE L'ÉTUDE



Sur une durée de **48 mois**



Le coût global du projet a été évalué à **371000€** d'études et de suivis.

LA GOUVERNANCE

La gouvernance du projet repose sur deux instances : un comité de pilotage et un comité technique.

Ces instances associent :

- systématiquement la CAHM, la commune de Vias, le Cerema et les représentants des partenaires locaux,
- occasionnellement d'autres acteurs concernés tels que la gouvernance PL21 et d'autres acteurs en lien avec les thématiques abordées et les besoins définis en comité technique.

LES LIVRABLES

Plusieurs types de livrables sont transmis aux partenaires :

- une note de synthèse des aléas littoraux sur le territoire de la CAHM et un atlas cartographique,
- l'organisation d'ateliers de co-construction de la démarche avec les élus et acteurs locaux et une note de recommandations pour l'élaboration d'une feuille de route,
- un avis d'expert sur les études de maîtrise d'oeuvre du projet de reconstitution du cordon dunaire,
- et un rapport d'évaluation de l'expérimentation du dispositif innovant S-able.



© Arnaud Bouissou Terra

UN LITTORAL PARTICULIÈREMENT EXPOSÉ À L'ÉROSION ET À LA SUBMERSION

La côte majoritairement sableuse s'étend sur 23 km de l'ouest de l'embouchure de l'Hérault jusqu'à Portiragnes. Le secteur de la côte ouest de Vias est le plus préoccupant.

UN TERRITOIRE TOURISTIQUE

Une population de plus 80 000 habitants permanents et 350 000 en saison. Plus particulièrement, Vias est la 2^e station de France en capacité d'hôtellerie de plein air.

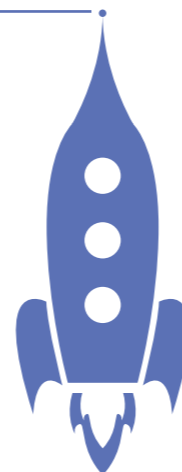
UN PATRIMOINE ÉCOLOGIQUE RICHE ET SENSIBLE

Ce territoire a une forte valeur environnementale avec 9 sites Natura 2000 terrestres et 3 en mer, 2 réserves naturelles, 900 ha appartenant au Conservatoire du littoral et plusieurs ZNIEFF et ZICO.

LES AXES D'ÉTUDE

Le PROGRAMME D'ÉTUDE du Cerema comprend **4 missions** :

1. Établir un bilan des connaissances des aléas du littoral de la CAHM
2. Proposer des modalités de prise en compte des enjeux littoraux dans le projet de territoire
3. Délivrer une expertise sur le projet de reconstitution du cordon dunaire
4. Suivre et évaluer l'expérimentation du dispositif innovant appelé S-able.



LE PARTENARIAT

Le projet est conduit par la structure porteuse (CAHM), regroupant 20 communes, ainsi que par la commune de Vias.

L'Ifremer et l'EID Méditerranée interviennent également en expertise dans l'axe 4 de l'étude.



PRINCIPAUX RÉSULTATS DE L'ÉTUDE

Analyser l'exposition des enjeux aux aléas littoraux de demain

Fortement urbanisé et destination touristique prisée, le littoral de la CAHM est exposé aux aléas de submersion marine, d'érosion et d'inondation par débordement de cours d'eau et ruissellement.

Un bilan des connaissances de ces aléas sur les 3 communes littorales de ce territoire (Agde, Vias et Portiragnes) explique les dynamiques hydro-sédimentaires en place et leurs incidences sur l'évolution du trait de côte. Il présente également différents scénarios de submersion marine (en lien avec le changement climatique) et d'inondation, utilisés pour l'analyse de l'exposition des enjeux et illustrés par un atlas cartographique.

Quels que soient les scénarios considérés, les surfaces communales sont plus exposées à l'aléa inondation qu'à l'aléa submersion marine.

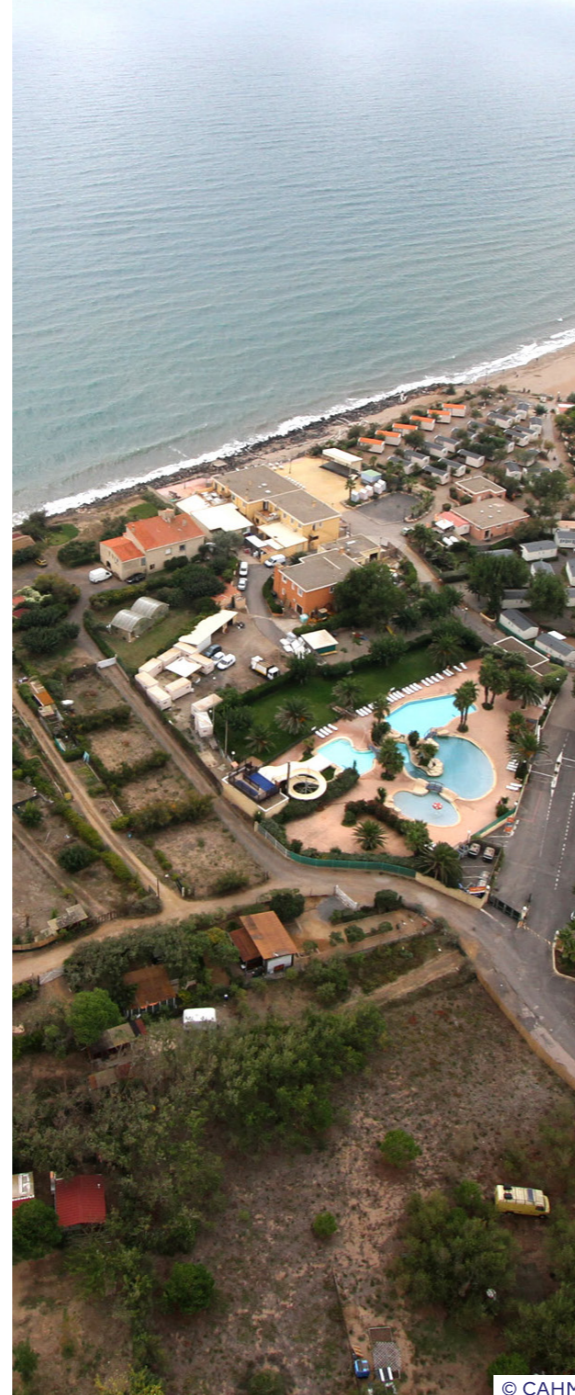
Vers un projet de territoire résilient

Deux ateliers de travail ont réuni différents acteurs afin d'échanger sur les enjeux du territoire, la construction d'une vision future partagée et le cheminement vers un projet de territoire résilient.

Les échanges ont fait émerger plusieurs pistes de réflexions concernant : la temporalité de la feuille de route à construire, son périmètre, ses axes stratégiques, mais aussi la gouvernance à mettre en place.

Tester un dispositif innovant

Un dispositif innovant d'atténuation de houle (S-Able) a été installé au large de la côte ouest de Vias en juillet 2024. Son suivi et son évaluation en cours se poursuivront jusque fin 2025.



© CAHM

« S'adapter pour un avenir ensemble »
« Inventons notre bonheur, notre territoire »
Slogans proposés par les participants en atelier

À RETENIR

Les résultats de l'analyse de l'exposition des enjeux aux aléas littoraux doivent être manipulés avec précaution. En effet, le croisement de plusieurs jeux de données et leur cartographie induisent des incertitudes. Ainsi, l'étude dégage des tendances d'exposition à une échelle qui ne doit pas dépasser celle de la commune. Une analyse à la parcelle est donc à exclure.

La méthode SADT (structured analysis and design technic) a été utilisée pour l'élaboration des cartographies d'exposition des enjeux aux aléas littoraux.

Son principe général est de décomposer un problème complexe en sous-problèmes, plus faciles à appréhender.

Les objectifs des ateliers de travail étaient de faire émerger des éléments de méthodologie et de proposer des outils pour accompagner la CAHM dans la construction de sa feuille de route vers un projet de territoire résilient. Des recommandations ont été formulées par le Cerema pour que le territoire puisse poursuivre le portage de la démarche au-delà de l'étude.

SYNTHÈSE DES ENSEIGNEMENTS



- L'approche historique favorise l'établissement d'un socle commun de connaissances sur le fonctionnement du littoral et permet de mieux comprendre les évolutions potentielles de celui-ci dans le futur, au regard du changement climatique.
- La définition d'indicateurs facilite le suivi des phénomènes et celui des mesures mises en place et donc leur adaptation aux évolutions climatiques à venir.



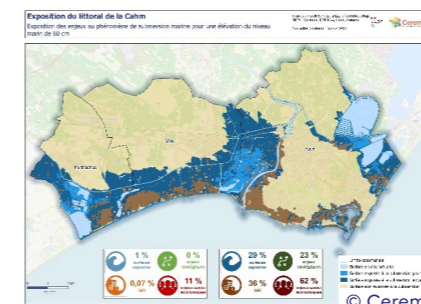
- La définition et l'utilisation d'un vocabulaire commun à l'échelle locale (du projet) favorisent la construction et le partage d'objectifs similaires et contribuent à la compréhension collective des phénomènes littoraux actuels et à venir qui restent complexes. Cela facilite les échanges et contribue à l'instauration d'une culture de la participation.
- L'appui d'un ou plusieurs élus moteur(s) et porteur(s) de la démarche d'étude s'est révélé très efficace pour mobiliser plus largement.
- La mobilisation des acteurs du territoire pour l'adaptation du littoral au changement climatique lors des ateliers participatifs a permis de révéler leur envie commune d'avancer dans les réflexions, de passer à l'action et donc de fédérer un collectif autour du projet.



- La collaboration de l'ensemble des acteurs du territoire est essentielle pour repenser l'aménagement et améliorer la résilience du territoire (services de l'Etat, collectivités, établissement public foncier, Conservatoire du littoral, syndicat mixte de SCoT...).
- Dans un contexte d'incertitudes, adopter dès à présent des actions souples et flexibles permet d'envisager leur adaptation future en fonction des évolutions à venir.



- Les ateliers de travail en intelligence collective se sont révélés être des outils efficaces pour rassembler les acteurs du territoire et leur permettre de renouer le dialogue autour de sujets complexes, mais aussi pour élargir le champ des réflexions à l'ensemble du littoral de la communauté d'agglomération.
- Les innovations techniques sont souvent appropriées à un contexte local particulier et ne sont pas forcément reproductibles en l'état. Des analyses préalables et approfondies permettent d'adapter celles-ci à de nouveaux contextes.



Exposition des enjeux de la CAHM à la submersion marine pour une élévation du niveau marin de 60 cm



© Remy Dubas

Dispositif expérimental S-Able installé au large de la côte ouest de Vias

POUR APPROFONDIR





CONTACTS

Pour la Communauté d'agglomération Hérault Méditerranée

Sophie DRAI : s.drai@agglohm.net

Pour le Cerema

Manuel MARTINEZ : manuel.martinez@cerema.fr

Mélanie GUIOT : melanie.guiot@cerema.fr

www.cerema.fr/littoral

 @CeremaCom

 @Cerema