

© Arnaud Buisson - Terra

COMMUNAUTÉ D'AGGLOMÉRATION HÉRAULT MÉDITERRANÉE (CAHM)

Préparer l'avenir et expérimenter des solutions innovantes en côte ouest de Vias

La CAHM souhaitait poursuivre ses réflexions sur la prise en compte des enjeux littoraux dans son projet de territoire et identifier les possibilités d'actions transitoires, notamment pour la gestion de la côte ouest de Vias, tout en intégrant le suivi et l'évaluation de l'expérimentation d'un dispositif innovant de sédimentation contrôlée (S-Able).

Risques naturels visés Érosion, submersion marine et inondation	Calendrier 4 ans	
Budget Étude et suivis: 371 581 € Expérimentation: 1 541 500 €	Thématiques Suivi, adaptation, cordon dunaire, résilience, intelligence collective, expérimentation	

PROJET D'ÉTUDE

Le projet d'étude porté par le Cerema et la CAHM s'est articulé autour de 4 axes :

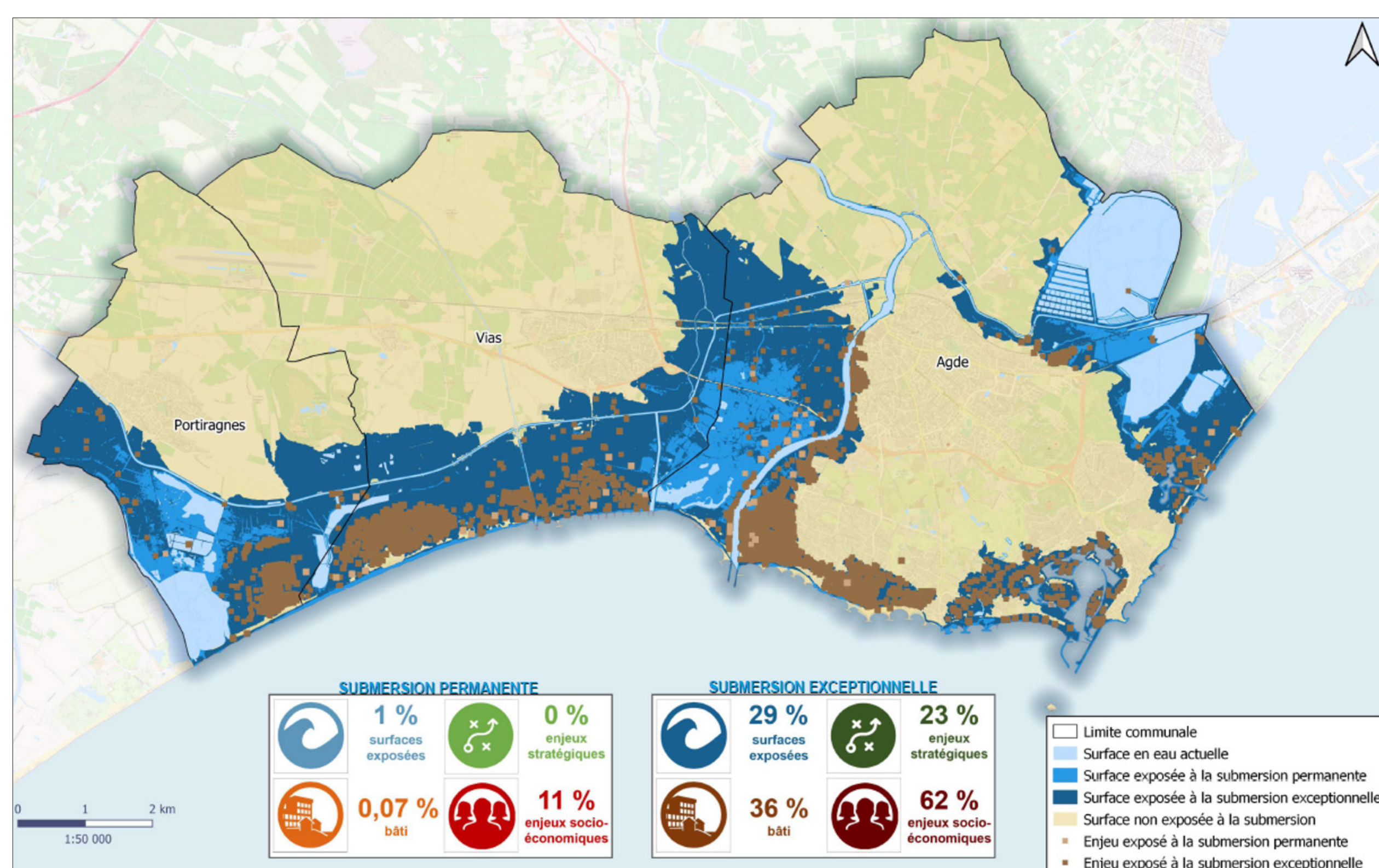
- bilan des connaissances des aléas littoraux sur le territoire de la CAHM, incluant un focus sur la côte ouest de Vias
- modalités de prise en compte des enjeux littoraux dans le projet de territoire
- expertises sur le projet de reconstitution du cordon dunaire
- suivi et évaluation de la mise en place du dispositif S-Able

PRINCIPAUX RÉSULTATS

Le Cerema a établi un bilan des connaissances des aléas et des enjeux du littoral de la CAHM. Il prend la forme d'une note de synthèse incluant des résultats chiffrés par commune (pourcentage et nombre d'enjeux exposés: enjeux stratégiques, socio-économiques et occupation du sol). Un atlas cartographique intégrant des cartes d'exposition des enjeux aux aléas littoraux a aussi été réalisé.

Deux ateliers de travail ont réuni différents acteurs afin d'échanger sur les enjeux du territoire, la construction d'une vision future partagée et le cheminement vers un projet de territoire résilient. De ces échanges, sont tirées des recommandations pour l'élaboration d'une feuille de route stratégique.

Un dispositif innovant d'atténuation de houle (S-Able) a été installé au large de la côte ouest de Vias en juillet 2024. Son suivi et son évaluation sont en cours et se poursuivront jusque fin 2025.



Exposition des enjeux de la CAHM à la submersion marine pour une élévation du niveau marin de 60 cm

SYNTHÈSE DES ENSEIGNEMENTS

- La définition et l'utilisation d'un **vocabulaire commun** à l'échelle du projet favorisent la construction d'**objectifs similaires** et contribuent à la compréhension collective des phénomènes littoraux actuels et à venir qui restent complexes.
- L'**approche historique** favorise l'établissement d'un **socle commun de connaissances** sur le fonctionnement du littoral et permet de **mieux comprendre** les évolutions potentielles de celui-ci dans le **futur**, au regard du changement climatique.
- L'**appui** d'un ou plusieurs **élus moteur(s)** et porteur(s) de la démarche d'étude s'est révélé très efficace pour **mobiliser** plus largement.
- La **mobilisation des acteurs** du territoire pour l'adaptation du littoral au changement climatique lors des ateliers participatifs a permis de révéler leur envie commune d'avancer dans les réflexions, de passer à l'action et donc de **fédérer un collectif** autour du projet.
- Dans un **contexte d'incertitudes**, adopter dès à présent des actions souples et flexibles permet d'envisager leur **adaptation future** en fonction des évolutions à venir.
- Les **innovations techniques** sont souvent **appropriées à un contexte local particulier** et ne sont pas forcément reproductibles en l'état. Des analyses préalables et approfondies permettent d'**adapter** celles-ci à de nouveaux contextes.

PARTENAIRES

