

Comment améliorer l'information sur les déplacements transfrontaliers dans la région alpine ?

Le projet LinkingAlps vise à répondre à cette question !

Le projet a débuté le 1er octobre 2019 et se poursuivra jusqu'au 30 juin 2022. LinkingAlps est cofinancé par le Fonds Européen de Développement Régional dans le cadre du programme Interreg Espace Alpin.

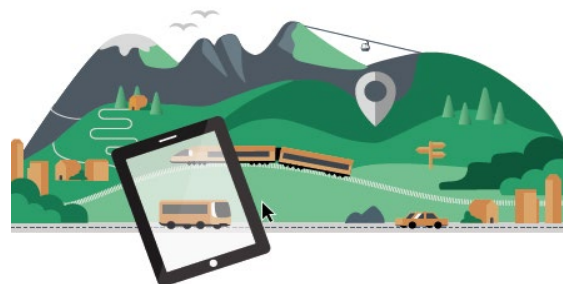
Pourquoi LinkingAlps ?

Les déplacements transfrontaliers se heurtent souvent au problème suivant : les informations sur l'ensemble du trajet ne sont pas visibles d'un seul coup d'œil. Dans la plupart des cas, les voyageurs doivent passer d'un système d'information à l'autre pour planifier l'ensemble de leur voyage.

Le projet LinkingAlps s'attaque à ce problème dans l'espace alpin. L'objectif est de créer un service d'échange standardisé d'informations de voyage entre les différents fournisseurs de services d'information de voyage. De cette manière, les informations peuvent être échangées entre différents systèmes et compilées en une chaîne continue décrivant le voyage. Les voyageurs peuvent ainsi visualiser l'ensemble de leur trajet, du départ à l'arrivée, à partir d'un seul service d'information multimodal.

Favoriser une mobilité à faible intensité de carbone

L'objectif principal de LinkingAlps est de favoriser le passage du transport individuel motorisé à des options de mobilité à faible émission de carbone telles que les transports publics, les chemins de fer et les modes de transport alternatifs comme le transport collectif à la demande. En utilisant des outils innovants et des stratégies transnationales alignées pour relier les services d'information et de mobilité, les options de mobilité à faible intensité carbonique seront accrues, en offrant des chaînes de mobilité sans rupture pour les passagers. Les services d'information sur la mobilité et les informations sur les déplacements transfrontaliers, les opérateurs et les modes de transport seront partagés au sein des partenaires du projet, afin d'offrir la meilleure option à l'utilisateur final. L'approche comprend des activités pilotes et des tests pour un système de planification de voyage décentralisé et transnational.



Fourniture d'un service opérationnel

Le projet LinkingDanube récemment achevé a prouvé la faisabilité d'un échange uniforme d'informations sous la forme du calculateur d'itinéraires ouvert (OJP) développé dans le cadre du projet. LinkingAlps va maintenant faire passer l'OJP à un niveau supérieur, en fournissant un service opérationnel dans l'espace alpin. Avec des partenaires d'Autriche, d'Allemagne, d'Italie, de Slovénie, de Suisse et de France, le projet de trois ans vise à établir un service d'échange standardisé d'informations de voyage afin que les informations puissent être intégrées à un service unique fournissant des informations de voyage sans faille par-delà les opérateurs et les frontières.

Mise en relation des services

Le projet développera un réseau décentralisé de services d'information sur les voyages. Ce réseau sera créé en interconnectant les services régionaux ou nationaux existants de planification des voyages en mettant l'accent sur le transport multimodal (à faible émission de carbone) (transports publics, chemins de fer, nouveaux modes) par le biais d'un service d'échange standardisé. Ce service d'échange sera basé sur l'approche de la planification ouverte des voyages (Open Journey Planning - OJP), qui est pleinement conforme aux dispositions du règlement délégué 2017/1926 sur la fourniture de services d'information aux voyageurs multimodaux à l'échelle de l'UE, qui complète la directive européenne sur les STI (2010/40/eu).

Élargir l'accès aux possibilités de mobilité

En échangeant des informations sur les voyages et en mettant à disposition des données de haute qualité sur le réseau, LinkingAlps facilitera l'accès aux options de mobilité à faible intensité de carbone et fournira des informations transfrontalières transparentes par l'intermédiaire de services aux touristes et aux citoyens, en particulier aux navetteurs quotidiens, afin qu'ils modifient leur comportement en matière de mobilité. Les voyageurs pourront accéder à des informations sur les services de mobilité également en dehors de leur région grâce à un service unique, planifier leurs déplacements de porte à porte en utilisant des modes de transport durables et recevoir des informations actualisées (en temps réel), car les données seront fournies par les fournisseurs de services existants dans les régions qui sont reliées entre elles de manière décentralisée.

Les partenaires

Le projet réunit 14 partenaires de six pays de l'Espace alpin qui s'attaquent à ce défi commun. Dans le cadre de LinkingAlps, les fournisseurs de services d'information sur les voyages se sont engagés à rendre les données accessibles via un service API (Application Programming Interface) afin que les services aux utilisateurs finaux puissent s'en inspirer pour assurer un acheminement transfrontalier.

Les partenaires suivants travaillent ensemble dans le cadre des projets LinkingAlps :

- AustriaTech – Federal Agency for technological measures ltd. (ATE)
- South Tyrolean Transport Structures (STA)
- LINKS Foundation- Leading Innovation & Knowledge for Society
- University of Maribor (UM-FGPA)
- Traffic Information Austria (VAO)
- ARIA Lombardia S.p.A. (Regional Agency for Innovation and Purchasing Ltd)
- Consulting company for control, information and computer technology GmbH (BLIC)

Réunions (& Événements)

LinkingAlps est déjà très actif dans le développement de l'architecture technique et la spécification des interfaces, ainsi que dans l'élaboration d'un cadre organisationnel.

LinkingAlps - un cadre opérationnel durable

Nous savons que ce n'est pas une question purement technique. Outre l'architecture technique, un modèle opérationnel viable sera également élaboré pour garantir le fonctionnement du réseau après la fin du projet. Dans le cadre du projet, nous allons donc développer un cadre organisationnel et opérationnel transnational commun afin de permettre un service durable.

En fournissant cette stratégie et un manuel d'aide à la décision, nous aiderons les décideurs publics (à l'intérieur et à l'extérieur du projet) à adopter les résultats et à faire partie d'un système décentralisé et distribué pour relier les services d'information sur la mobilité à travers les frontières afin de favoriser l'accès à un transport de passagers plus durable.

- Transport Association of Tyrol Ltd. (VVT)
- Centre d'études et d'expertise sur les risques, l'environnement, la mobilité et l'aménagement (Cerema)
- Metropolitan City of Turin (CMT0)
- Regional Development Agency of the Ljubljana Urban Region (RRA LUR)
- Swiss Federal Railways (SBB)
- Federal Office of Transport (FoT)
- Transport and Energy agency Canton Grison (AEV)



Bien que la situation actuelle concernant Covid-19 soit un défi pour tous, le projet LinkingAlps relève les défis et avance bien en utilisant les outils numériques disponibles.

Réunion de lancement

Les 11 et 12 novembre, la réunion de lancement du projet LinkingAlps a eu lieu dans les locaux d'AustriaTech à Vienne. Tous les partenaires se sont réunis et ont présenté leurs attentes, leurs principaux intérêts et leur rôle dans le projet.

Nous étions heureux que notre responsable de projet Anne Séverine Lay du programme Interreg Espace Alpin nous ait rejoint et nous ait expliqué les principales règles du programme. C'était formidable de faire connaissance, de planifier les premiers pas et de créer une connaissance et un objectif communs du projet.

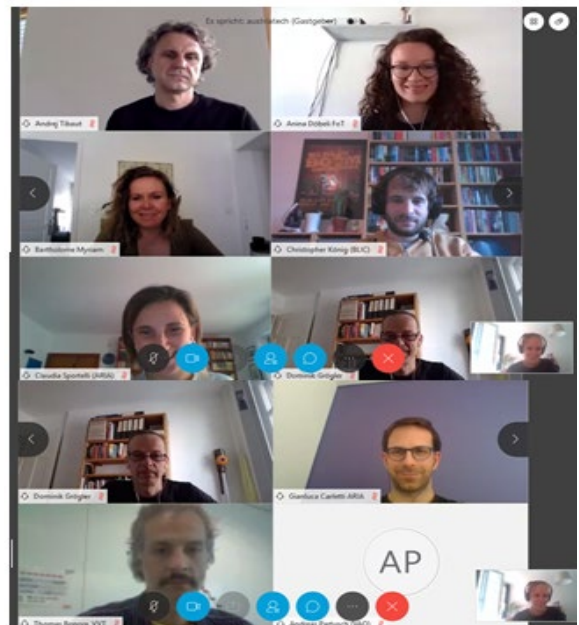


Première réunion de la mise en œuvre du projet (PIM) et du groupe de pilotage du projet (PSG)

La première réunion du PIM a eu lieu le 11 février à Zurich. Les réunions de mise en œuvre du projet sont consacrées à la mise en œuvre du plan de travail. L'accent est mis sur les "workpakages techniques" (WPT1-WPT4) pour la coordination des activités et des tâches de mise en œuvre, mais aussi pour assurer l'alignement et l'information de tous les responsables des workpakages... La première réunion du PIM s'est concentrée sur les premières activités concernant l'analyse ex ante et la définition des besoins (d'un point de vue technique et organisationnel).

Le deuxième groupe de pilotage du projet avec la participation de tous les partenaires a également eu lieu en mai 2020.

En raison de la Covid19, les partenaires de LinkingAlps se sont réunis virtuellement pour discuter de l'état d'avancement des travaux et ont pris des décisions importantes pour la suite du projet. Une attention particulière a été accordée à l'élaboration des exigences et des spécifications de l'interface du programme OJP de LinkingAlps, ainsi qu'à l'approbation des premiers résultats, par exemple de l'analyse ex ante, de l'architecture du système définie et des exigences organisationnelles du pilote.



Communication

Pour en savoir plus sur le concept de " Mise en relation des services "

AustriaTech a publié une brochure à ce sujet, dans laquelle le concept est expliqué plus en détail et avec de nombreuses informations de fond.

Pour télécharger la brochure, veuillez-vous rendre à l'adresse suivante:
<https://cutt.ly/cyRbjz>

Où visitez notre site web LinkingAlps :
<https://www.alpine-space.eu/projects/linkingalps/en/home>

Vous pouvez également vous tenir au courant en nous suivant sur LinkedIn:
<https://www.linkedin.com/company/linkingalps>

austriatech



Contacts

Pilotage du projet

Katharina Helfert

Chef de projet

E-Mail: katharina.helfert@austriatech.at

Katharina Leeb

Responsable de la communication

E-Mail: katharina.leeb@austriatech.at

Pour plus d'information

<http://www.alpine-space.eu/linkingalps>

<https://www.linkedin.com/company/linkingalps>

<https://www.cerema.fr/fr/actualites/ameliorer-information-deplacements-transfrontaliers-espace>



Point de contact français : Cerema

Jean-Philippe Méchin

E-Mail: Jean-Philippe.Mechin@cerema.fr

Myriam Bartholomé

E-Mail: myriam.bartholome@cerema.fr

Mathieu Rajerison

E-Mail: mathieu.rajerison@cerema.fr